



**POĽOVNÍCKY A LESNÍCKY
KLASTER**

**Štúdiá rozvoja ekoturistiky
a lesnej pedagogiky
v regiónoch Levice, Krupina, Veľký Krtíš,
Lučenec a Zvolen**



Projekt je spolufinancovaný Európskou
úniou z prostriedkov Európskeho
fondu regionálneho rozvoja.



Program cezhraničnej spolupráce
Maďarská republika-Slovenská republika
2007-2013

Budujeme partnerstvá



Program cezhraničnej spolupráce
Maďarská republika-Slovenská republika
2007-2013

Európska únia
Európsky fond regionálneho rozvoja



Study of the Ecotourism Development with the scope on the Forest Pedagogics in Levice, Krupina, Veľký Krtíš, Zvolen and Lučenec regions

Štúdia rozvoja ekoturistiky a lesnej pedagogiky v regiónoch Levice, Krupina, Veľký Krtíš, Lučenec a Zvolen

Národné lesnícke centrum
Zvolen, 2013

AUTORI:

Ing. Ľudmila Marušáková, PhD., Ing. Dana Loyová, Ing. Andrea Melcerová,
Ing. Marián Taraba, Mgr. Dagmar Selešová

Budujeme partnerstvá

Projekt sa realizuje v rámci Programu cezhraničnej spolupráce
Maďarská republika - Slovenská republika 2007-2013 a je financovaný z fondu ERDF

"Vďaka úspešnej projektovej žiadosti vo výzve Programu cezhraničnej spolupráce Maďarská republika – Slovenská republika 2007-2013 sa môže realizovať projekt s rozpočtom 367 074 EUR s názvom „**Lesnícky a poľovnícky klaster pre napomáhanie udržateľného cezhraničného rozvoja**” s identifikačným číslom HUSK/1001/1.1.2/0022, ktorý sa začal 01. februára 2012 a bude trvať dva roky. Vedúcim partnerom projektu je Ipoly Erdő Zrt. (Balassagyarmat), hlavným cezhraničným slovenským partnerom je Regionálna rozvojová agentúra stredného Poiplia (Veľký Krtíš), maďarským partnerom je Obchodná a priemyselná komora Novohradskej župy (Salgótarján), slovenským partnerom Národné lesnícke centrum (Zvolen) a nepodporovaným pridruženým partnerom sú LESY Slovenskej republiky, štátny podnik (Banská Bystrica). Realizáciou projektu vznikne nový klaster poskytujúci obchodné a poradenské služby. "

1	Úvod.....	6
2	Vymedzenie problematiky, definícia pojmov	7
2.1	Cestový ruch.....	7
2.2	Trvalo udržateľný cestovný ruch.....	9
2.3	Ekoturizmus	9
2.4	Vidiecky cestovný ruch	11
2.5	Lesoturistika	11
2.6	Lesná pedagogika	13
3	Východisková situácia.....	14
3.1	Politické východiská a dokumenty na národnej úrovni	14
3.1.1	Dokumenty Ministerstva hospodárstva SR	14
3.1.2	Východiskové dokumenty Ministerstva pôdohospodárstva a rozvoja vidieka SR	16
3.1.3	Dokumenty Ministerstva životného prostredia SR	17
3.1.4	Politické dokumenty Ministerstva školstva, vedy, výskumu a športu SR.....	20
3.2	Priority na úrovni regiónu, priority na úrovni samosprávy.....	21
4	Popis situácie v cestovnom ruchu a lesnej pedagogike - trendy, prognózy	23
4.1	Trendy a megatrendy v cestovnom ruchu	23
4.2	Trendy a potenciál vybraných regiónov na Slovensku	28
5	Analýza záujmového územia	29
5.1	Popis územia a prírodné špecifiká regiónu.....	29
5.1.1	Popis územia a prírodné špecifiká v okrese Levice	30
5.1.2	Popis územia a prírodné špecifiká v okrese Krupina	31
5.1.3	Popis územia a prírodné špecifiká v okrese Veľký Krtíš.....	33
5.1.4	Popis územia a prírodné špecifiká v okrese Lučenec.....	34
5.1.5	Popis územia a prírodné špecifiká v okrese Zvolen.....	35
5.2	Existujúce kultúrne a historické pamiatky územia.....	36
5.3	Existujúca infraštruktúra, turistické trasy, cyklotrasy, náučné chodníky.....	40
5.3.1	Charakteristika infraštruktúry v okrese Levice	41
5.3.2	Charakteristika infraštruktúry v okrese Krupina.....	42
5.3.3	Charakteristika infraštruktúry v okrese Veľký Krtíš.....	42
5.3.4	Charakteristika infraštruktúry v okrese Lučenec	43
5.3.5	Charakteristika infraštruktúry v okrese Zvolen.....	44
5.3.6	Iné vybrané zaujímavé projekty realizované v záujmovom území	45
5.4	Ľudské zdroje v ekoturizme a lesnej pedagogike.....	49
6	Analýza dopytu cieľových skupín.....	51
6.1	Marketingový výskum v záujmovom území – klienti a poskytovatelia.....	51
6.1.1	Dotazník určený klientom	51
6.1.2	Dotazník určený poskytovateľom služieb	53
6.2	Závery z výskumu	54
7	SWOT analýza rozvoja ekoturistiky a lesnej pedagogiky	54
8	Stratégia rozvoja ekoturistiky a lesnej pedagogiky – perspektívy a vízie.....	56
8.1	Hlavný cieľ a strategické ciele	56
8.2	Segmentácia cieľových skupín.....	57
8.3	Vybraná programová ponuka pre jednotlivé cieľové skupiny na Slovensku.....	59
8.3.1	Individuálni turisti	59
8.3.2	Organizovaní turisti.....	59
8.3.3	Deti v organizovaných skupinách školských zariadení.....	60
8.3.4	Rodiny s deťmi.....	60
8.3.5	Seniori s deťmi	61

8.4	Príklady cezhraničných balíkov v rámci slovensko-maďarského klastra	61
8.5	Opatrenia na riešenie základnej a doplnkovej infraštruktúry v záujmovom území .	64
8.5.1	Cyklotrasy, turistické chodníky, náučné chodníky	64
8.5.2	Pobytové zariadenia v ekoturizme a lesnej pedagogike.....	72
8.5.3	Odporúčané aktivity ekoturizmu a lesnej pedagogiky v lesnom prostredí v záujmovom území	77
8.6	Existujúce organizácie vhodné pre vytváranie partnerstiev pri rozvoji ekoturizmu a lesnej pedagogiky	84
8.7	Predpoklady pre rozvoj ľudských zdrojov v oblasti ekoturistiky a lesnej pedagogiky	85
8.8	Podpora cestovného ruchu z prostriedkov Európskeho spoločenstva.....	87
8.9	Marketing	87
8.10	Environmentálne dopady.....	90
9	Súhrn opatrení pre rozvoj ekoturistiky a lesnej pedagogiky v prihraničnom slovensko-maďarskom regióne.....	91
10	Overené príklad z praxe	93

"Vďaka úspešnej projektovej žiadosti vo výzve Programu cezhraničnej spolupráce Maďarská republika – Slovenská republika 2007-2013 sa môže realizovať projekt s rozpočtom 367 074 EUR s názvom „**Lesnícky a poľovnícky klaster pre napomáhanie udržateľného cezhraničného rozvoja**” s identifikačným číslom HUSK/1001/1.1.2/0022, ktorý sa začal 01. februára 2012 a bude trvať dva roky. Vedúcim partnerom projektu je Ipoly Erdő Zrt. (Balassagyarmat), hlavným cezhraničným slovenským partnerom je Regionálna rozvojová agentúra stredného Poiplia (Veľký Krtíš), maďarským partnerom je Obchodná a priemyselná komora Novohradskej župy (Salgótarján), slovenským partnerom Národné lesnícke centrum (Zvolen) a nepodporovaným pridruženým partnerom sú LESY Slovenskej republiky, štátny podnik (Banská Bystrica). Realizáciou projektu vznikne nový klaster poskytujúci obchodné a poradenské služby. "

1 Úvod

Pozícia Slovenska v srdci Európy na priesečníku obchodných ciest, s kultúrnym a historickým bohatstvom, vhodnými klimatickými podmienkami, ale najmä prírodným bohatstvom vytvára potenciál na rozvoj cestového ruchu v našej krajine. Slovensko patrí svojimi prírodnými hodnotami k najbohatším krajinám Európy. Vysokú rozmanitosť všetkých foriem života (biodiverzitu) podmieňuje jeho geografická poloha na rozhraní medzi Karpatmi a Panónskou nížinou, zložitá geologická stavba, veľká rôznorodosť geomorfologických, pôdnych, hydrologických a klimatických pomerov. Ak prejdeme necelých 100 km od hranice s Maďarskom po Ďumbier, uvidíme rovnakú rozmanitosť výškových vegetačných stupňov, ako by sme videli na ceste od Čierneho mora až do Fínska. Tieto prednosti Slovenska ako krajiny patriacej v Európe medzi špičku v zachovalosti a rôznorodosť prírodných, najmä lesných spoločenstiev, vytvárajú obrovský potenciál pre rozvoj cestového ruchu vo vidieckom, najmä lesnom prostredí. Lesné a prírodné prostredie sú pre človeka miestom oddychu, symbolom životodarnej energie, priestorom pre aktívne trávenie voľného času i celostné učenie. Podstatou rozvoja cestovného ruchu na vidieku (najmä prírodnom prostredí) je návrat človeka k prírode a odklon od masového cestovného ruchu k individuálnym formám využitia dovolenky a voľného času. Veľká časť našej populácie žije posledných 100 rokov v mestskom prostredí, ktoré postupne vyvoláva v ľuďoch pocit napätia a stres. Spôsobuje to najmä rýchle tempo, hluk, preľudnenosť, často znečistené prostredie či alergény, čo sa prejavuje nárastom civilizačných chorôb. Aby si človek zachoval zdravie a životnú energiu, mal by neustále hľadať rovnováhu medzi prácou, oddychom a regenerovať si svoje sily napr. aj pobytom v lesnom prostredí. Pri návrate do prírody sa organizmus človeka vracia do svojho pôvodného prostredia, čo sa prejavuje veľmi pozitívne na imunitnom systéme, zvýšení odolnosti voči stresu a zlepšení fyzickej a psychickej kondície.

Lesoturizmus, ekoturizmus a lesná pedagogika sú alternatívami, ktoré sprostredkujú dotyk človeka s prírodou a lesným prostredím. Zahŕňajú prechádzky v lese a pešie túry, cykloturistiku, konšú turistiku, ale najmä lesné vychádzky a iné vzdelávacie a zábavné podujatia v lesnom prostredí. Les má špecifické psychicko-estetické účinky na človeka, vytvorené kombináciou svetla a tieňa, farbami, tvarmi, vôňou, mikroklímou, zvukmi a pod. Výnimočný je i pocit pokoja, ticha a dojem samoty. Tieto pocity veľmi chýbajú v súčasných preplnených uliciach miest a dnes už aj dedín. A práve les má tú schopnosť, že dokáže kompenzovať nepriaznivé vplyvy prostredia a regenerovať duševné aj telesné sily človeka.

Pre rozvoj cestovného ruchu je však okrem primárnej ponuky (prírodného prostredia, kultúrno-historického prostredia) dôležitá aj sekundárna ponuka (poskytované služby podnikov a služieb cestovného ruchu) tak, aby mala lokalita ako celok schopnosť uspokojovať potreby návštevníkov a vytvoriť tak komplexný súbor zážitkov. Cieľom predkladanej štúdie je analyzovať súčasnú situáciu v oblasti ekoturizmu, vidieckej turistiky a lesnej pedagogiky v záujmovom území - v regiónoch Lučenec, Veľký Krtíš, Krupina, Zvolen a Levice. Vytýčiť hlavné smery rozvoja, navrhnúť konkrétne opatrenia a ich ďalší rozvoj tak, aby sa využili existujúce väzby a vzťahy obyvateľov prihraničného regiónu, existujúci prírodný, kultúrny potenciál a reflektovali sa aktuálne trendy v oblasti cestovného ruchu, ekoturizmu, vzdelávania a výchovy k trvalo udržateľnému rozvoju. Štúdia je jedným výstupov projektu zameraného na vybudovanie slovensko-maďarského Poľovníckeho a lesníckeho klastra v župe Nógrád, v regiónoch Vác a Szob župy Pest, ako aj v okresoch Levice, Veľký Krtíš, Krupina, Detva a Zvolen. Hlavným cieľom klastra je zvýšenie hospodárskej konkurencieschopnosti, posilnenie hospodárskej spolupráce, ochrana prírodných hodnôt v pohraničných oblastiach, ktorého prostriedkom je podpora udržateľného rozvoja v oblasti poľovníctva, lesníctva, výroby a využitia biomasy a v oblasti ekoturistiky. Realizáciou projektu vznikne nový klaster poskytujúci obchodné a poradenské služby.

2 Vymedzenie problematiky, definícia pojmov

2.1 Cestový ruch

Cestovný ruch (CR) je súbor činností zameraných na uspokojovanie potrieb súvisiacich s cestovaním a pobytom osôb mimo miesta trvalého bydliska a zvyčajne vo voľnom čase. Ich cieľom je odpočinok, poznávanie, zdravie, rozptýlenie a zábava, kultúrne a športové vyžitie, služobné cesty, t. j. získanie komplexného zážitku.¹ Cestovný ruch je jedným z najvýznamnejších oblastí ekonomiky. Niektorí odborníci nazývajú cestovný ruch “odvetvím mieru”. Jeho podiel na národnom HDP je veľmi významný, takisto ako počet pracovných miest, ktoré vytvára. V niektorých málo rozvinutých oblastiach sa zdá, že cestovný ruch je (takmer) jedinou možnosťou ako zlepšiť životnú úroveň obyvateľstva, chrániť životné prostredie a rozvíjať miestne hospodárstvo.

Podľa Národnej stratégie regionálneho rozvoja SR je turizmus považovaný vo svete za odvetvie budúcnosti, stáva sa stále významnejším a nenahraditeľným faktorom regionálneho

¹ GÚČIK, Marian a kolektív: *Cestovný ruch, hotelierstvo, pohostinstvo. Výkladový slovník. I. vyd. Bratislava, 2006. ISBN 80-10-00360-3*

rozvoja vo viacerých slovenských regiónoch a v celej ekonomike Slovenska. Turizmus zahŕňajúci dopravu, ubytovanie, stravovanie, rekreáciu a služby pre turistov a ďalšie súvisiace činnosti, patrí v súčasnosti medzi najväčšie a najdynamickejšie sa rozvíjajúce ekonomické odvetvie priamo využívajúce kultúrne dedičstvo a prírodný potenciál v jednotlivých regiónoch.

Cestovný ruch je v EÚ schopný vytvárať rast a zamestnanosť, a súčasne prispievať k hospodárskemu a sociálnemu rozvoju a integrácii, najmä pokiaľ ide o vidiecke a horské oblasti, okrajové a veľmi vzdialené regióny. Cestovný ruch predstavuje tretiu najrozsiahljšiu sociálnoekonomickú aktivitu v EÚ, a to po obchodnom a distribučnom odvetví a stavebníctve. S ohľadom na súvisiace odvetvia je prínos cestovného ruchu k HDP ešte väčší, ak zväžime, že vďaka nemu vzniká viac ako 10 % HDP Európskej únie a približne 12 % pracovných miest. Ak v tomto ohľade porovnáme vývoj za posledných desať rokov, rast zamestnanosti v odvetví cestovného ruchu bol vždy výraznejší ako v ostatných odvetviach hospodárstva. Cestovný ruch však musel v posledných rokoch čeliť vážnym krízam, keďže globálne hospodárske problémy zasiahli i toto odvetvie a optimistické prognózy sa z dôvodu hospodárskej recesie nenaplnili.

Druhy a formy cestovného ruchu

Rozlišujeme rekreačný, športový a dobrodružný, kultúrny, kúpeľný a zdravotný, obchodný CR. Ak pozeráme na príčiny, ktoré ovplyvňujú CR, alebo na dôsledky, ktoré CR prináša hovoríme o formách CR. **Formy CR** sú:

- Z geografického hľadiska – vnútorný, národný, zahraničný, medzinárodný, regionálny
- Podľa počtu účastníkov – individuálny, kolektívny, masový, ekologický
- Podľa veku účastníkov – mládežnícky, rodinný, seniorský
- Podľa ročného obdobia – sezónny, mimosezónny, celoročný
- Podľa použitého dopravného prostriedku - železničný, lodný, letecký, autoturistika, mototuristika, caravaning
- Podľa dĺžky účasti – výletný, krátkodobý, víkendový
- Podľa prevažujúceho miesta pobytu – mestský, prímestský, vidiecky, horský, vysokohorský, morský, prímorský
- Podľa spôsobu organizovania prostriedku – individuálna cesta a organizovaný zájazd
- Z hľadiska dynamiky – statický (pobytový), dynamický (putovný)
- Zo sociologického hľadiska – návštevy príbuzných a priateľov, sociálny, etnický, genealogický

2.2 Trvalo udržateľný cestovný ruch

V 80. rokoch vzrástla kritika negatívnych dopadov cestovného ruchu. Dôsledkom tejto kritiky vznikla koncepcia „mäkkého cestovného ruchu“, ktorý predstavuje protiklad masového cestovného ruchu. Začali sa objavovať ďalšie termíny pre nové spôsoby cestovania napr. „priateľský k životnému prostrediu“, „zodpovedné cestovanie“ a „trvalo udržateľný cestovný ruch“. Tieto pojmy mali podobný význam a boli používané súbežne, pretože neexistovala jasná a všeobecne prijímaná definícia. Od Svetového summitu o životnom prostredí a rozvoji v Rio de Janeiro v roku 1992 získaval pojem „trvalo udržateľný cestovný ruch“ na význame a postupne nahradil ostatné pojmy. Trvalo udržateľný cestovný ruch je charakterizovaný takým spôsobom cestovania, ktorý je ohľaduplný k ľuďom i k prírode.

Podľa 7. konferencie „Komisia trvalo udržateľného rozvoja“ (Commission on Sustainable Development – CSD) z roku 1999, trvalo udržateľný cestovný ruch má spĺňať kritériá sociálne, kultúrne, ekologické a tiež ekonomické a vzťahuje sa k súčasným i budúcim generáciám. Trvalo udržateľný cestovný ruch predstavuje takú koncepciu, ktorá zahŕňa všetky druhy cestovného ruchu a nemusí byť nutne iba s návštevou prírodných aktivít. Má dlhodobú perspektívu, vzťahuje sa ako k súčasnej, tak k budúcej generácii. Tento typ cestovného ruchu je eticky a sociálne prijateľný, kultúrne primeraný, environmentálne / ekologicky udržateľný a zároveň ekonomicky prínosný a prijateľný. Pri posudzovaní koncepcie trvalo udržateľného cestovného ruchu nasledujúce štyri dimenzie spolu úzko súvisia a mali by byť vnímané ako celok. Jedná sa o rozmer ekologický, sociálne kultúrny, ekonomický a politický/administratívny.

2.3 Ekoturizmus

Ďalším medzinárodne používaným pojmom je „ekoturizmus“. Tento termín dlhú dobu nemal zrozumiteľnú, medzinárodne uznávanú definíciu. Stručný popis uvedený organizáciou TIES (The International Ecotourism Society) – Medzinárodná spoločnosť pre ekoturizmus v roku 1991 najlepšie vystihuje zmysel tohto pojmu. Podľa tohto popisu ekoturizmus je „zodpovedné cestovanie do prírodných oblastí, ktoré zachováva životné prostredie a udržuje dobré životné podmienky miestnych ľudí“².

² *Ecotourism: Principles, practices, policies for sustainability*, M.E. Wood. 2002 UNEP, ISBN: 92-807-2064-3

Z pohľadu ekologických a rozvojových mimovládnych neziskových organizácií (NGO) „ekoturizmus“ znamená navštevovanie relatívne nedotknutých prírodných oblastí s cieľom pozorovať, objavovať a študovať krajinu, flóru a faunu a zároveň sa učiť o kultúrnych aspektoch minulosti a súčasnosti v danej oblasti. Ekoturizmus predstavuje „cestovný ruch založený na komunitě“, pretože z nej ťažia miestni ľudia (a je podporovaný miestnymi ľuďmi). Súčasne tiež prispieva k ochrane prírodných a kultúrnych oblastí.

Ekoturizmus ako súčasť trvalo udržateľného cestovného ruchu

Ekologické a rozvojové organizácie považujú „ekoturizmus“ za súčasť „trvaloudržateľného cestovného ruchu“. To znamená, že popisuje filozofiu cestovania, ktorá spĺňa požiadavky trvalo udržateľného cestovného ruchu propagáciou zodpovedného spôsobu cestovania najmä v prírodných oblastiach.

„Prírodný cestovný ruch“ je ďalší, často používaný pojem, ktorý sa používa ako synonymum pre ekoturizmus. Oproti ekoturizmu je však prírodný cestovný ruch kvalitatívne odlišný, nemusí spĺňať princípy a kritériá trvalo udržateľného cestovného ruchu a nemusí byť nutne ekologicky orientovaný. Z pohľadu prírodného cestovného ruchu ekoturizmus predstavuje náročný a kvalitatívne primeraný spôsob cestovania do prírody, čo má veľký potenciál do budúcnosti.

Princípy ekoturizmu

Na základe odborných publikácií a definícií rôznych medzinárodných inštitúcií (napr. The International Ecotourism Society, UNEP, IUCN – *The World Conservation Union*), je možné vymedziť nasledujúce princípy ekoturizmu:

a) Minimalizovanie negatívnych dopadov :

- Zachovávanie ekologickej rovnováhy a udržiavanie absorpčnej kapacity najmä v citlivých regiónoch
- Minimalizovanie spotreby neobnoviteľných zdrojov
- Rozvíjanie takých spôsobov dopravy, ktoré nezaťažujú životné prostredie
- Uprednostňovanie malých skupín turistov
- Prevádzanie štúdií o životnom prostredí a sociálnych štúdií, ktoré skúmajú dopad cestovného ruchu na región

b) Zapojenie miestnych subjektov do všetkých procesov :

- Získanie miestnych obyvateľov pre rozvoj cestovného ruchu v danej oblasti
- Zaistenie vhodných pracovných príležitostí pre miestnych obyvateľov

- Posilňovanie zodpovedného spôsobu podnikania v spolupráci s miestnymi úradmi a miestnymi obyvateľmi
- c) Poskytovanie úžitku miestnym komunitám a ochrane prírody v rámci regiónu :
- Vytváranie ekonomických prínosov pre región, úrady a ďalšie zodpovedné organizácie
 - Vyčlenenie časti príjmov z cestovného ruchu na ochranu prírody a správu prírodných a chránených oblastí (napr. príjmy zo vstupného)
- d) Zvyšovanie povedomia verejnosti a vzdelávanie turistov i miestnych ľudí v oblasti cestovného ruchu a životného prostredia :
- Zvyšovanie pocitu zodpovednosti k ochrane prírodných a kultúrnych zdrojov medzi turistami i miestnymi obyvateľmi

2.4 Vidiecky cestovný ruch

Vidiecky cestovný ruch je forma cestovného ruchu spojená s pobytom vo vidieckom prostredí. Zvyčajne ide o činnosti spojené s návratom k prírode, s možnosťou ubytovania vo vidieckych domoch a rôznych ubytovacích zariadeniach na vidieku, kde je súčasťou ponuky aj možnosť stravovania sa alebo vlastnej prípravy stravy a vykonávania rozličných aktivít spojených s pobytom na vidieku. Cieľom rozvoja vidieckeho cestovného ruchu je, aby sa do poskytovania služieb zapojilo miestne obyvateľstvo. Dôležitá je preto odborná pripravenosť na poskytovanie služieb, ochota podieľať sa na uspokojovaní potrieb návštevníkov, otvorenosť a pohostinnosť vidieckej hostiteľskej rodiny a jazyková pripravenosť.

Rozvoj vidieckeho cestovného ruchu a v rámci neho aj agroturistiky dáva možnosť využiť veľký potenciál slovenského vidieka pre ponuku produktov účastníkom cestovného ruchu. Okrem ponuky ubytovacích kapacít to bude pobyt na gazdovskom dvore, so zachovanou typicky vidieckou architektúrou, rôzna rekreačná činnosť pri poľnohospodárskych prácach, zber úrody či lesných plodín, štúdium folklóru a miestnych zvyklostí, atď. Nemaľý je význam vidieckej turistiky a agroturistiky pre stabilizáciu a ekonomické zabezpečenie vidieckeho obyvateľstva, ktoré sa rozhodne pre takéto podnikanie, čo môže mať priaznivý vplyv na čiastočné zníženie vysokej nezamestnanosti v niektorých regiónoch Slovenska.

2.5 Lesoturistika

Osobitnú formu vidieckeho cestovného ruchu tvorí lesoturistika. Ide o rozličné animačné programy, ktoré vychádzajú z prirodzenej potreby človeka na oddych, zábavu, rozptýlenie a načerpanie nových síl. Sú to činnosti so špecifickým zameraním na lesnícku činnosť,

poznávanie prírody. Je nesmierne účinná pre rekreantov z väčších sídelných aglomerácií. Lesoturistika upevňuje v človeku vzťah k prírode, úctu k lesom, formuje estetické cítenie a v neposlednom rade upevňuje duševné zdravie. Lesoturistika využíva osobitosti lesného prostredia na uspokojovanie potrieb návštevníkov. Ide tu predovšetkým o spoznávanie fauny a flóry v jej prirodzenom prostredí, pešia turistika v horskom prostredí, horská cyklistika, pozorovanie vtáctva, ubytovanie predovšetkým v poľovníckych chatách, zber lesných plodov a ich následné spracovanie a využitie v gastronómii, ďalej poľovníctvo, príp. rybolov na horských potokoch a pod. Do popredia sa dostávajú aj aktivity lesnej pedagogiky, ktorých cieľom je zážitkovým a zmyslovým poznávaním priblížiť verejnosti význam a funkcie lesa.

Aj keď samostatný pojem lesný turizmus sa objavil iba v posledných rokoch, lesy sú pre turizmus prirodzeným prostredím už od počiatkov turizmu ako cieľavedomej ľudskej činnosti. Osobitne to platí pre územie Slovenska, kde je veľká plocha lesov s hustou sieťou značených turistických chodníkov, s horskými obcami, tradíciou zberu lesných plodov a ďalšími činiteľmi, ktoré prispievali k využívaniu lesného prostredia pre mimopracovný pobyt. Lesoturistika preto nie je plnohodnotnou samostatnou kategóriou turizmu, ale je skôr **podmnožinou iných odvetví turizmu v prírodnom prostredí**, najmä vidieckeho turizmu, pešej turistiky či rekreácie v prímestských oblastiach. Lesoturistika je viac-menej umelo vytvorený „marketingový“ podtyp turizmu v prírodnom prostredí, ktorého nositeľom sú najmä vlastníci a správcovia lesa (ostatné zainteresované strany v zásade nerozlišujú medzi lesným a iným prírodným turizmom). Z metodického hľadiska je to teda prírodný alebo vidiecky turizmus, realizovaný v lese. To však vôbec nezmenšuje jeho význam a potrebu jeho ďalšieho rozvoja³.

Formy lesoturizmu sa v zásade zhodujú s formami turizmu v ostatných prírodných prostrediach. Ide najmä o tieto formy a ich kombinácie: pešia turistika (prechádzky a pešie túry), oddych v lese (pikniky, opekačky, oddych a pod.), cykloturistika – po cestách (na tzv. trekkingových alebo hybridných bicykloch) alebo horská (na horských bicykloch), kónská turistika (výlety a vychádzky na koni), zimná turistika (peši, na bežkách či snežniciach), poznávacia turistika – poznávanie rastlín, stromov a zveri, pozorovanie a stopovanie zveri, náučné chodníky a pod., poznávanie prác v lese a významu a funkcií lesného hospodárstva, pobyty v lese – na lesníckych a poľovníckych chatách, zber lesných plodov – pre osobné

³ *Podnikanie vo vidieckej turistike – v lesoturistike*; Roháč, J. a kol., Národné lesnícke centrum, 2007; 106 s., ISBN 978-80-8093-032-5

účely, na priamu spotrebu či ďalšie spracovanie v malom množstve, orientačné preteky, branné hry a pod., kurzy prežitia, kurzy „leave no trace“ (minimalizácia dopadov na prostredie), geocaching (hľadanie skrýši pomocou GPS) a iné.

Ako problematické formy lesného turizmu môžeme označiť aktivity, poškodzujúce lesné prostredie, ako je napríklad rekreačná jazda na terénnych vozidlách a motorkách, rekreačná jazda na snežných skútroch a iné. Takéto aktivity sú možné zásadne mimo chránených území a vyžadujú si veľmi starostlivý výber lokality a manažment.

2.6 Lesná pedagogika

Lesná pedagogika ako súčasť environmentálnej výchovy je učenie o lesnom ekosystéme a výchove človeka k dlhodobu udržateľnému spôsobu života na príklade fungovania lesných ekosystémov. Aktivity lesnej pedagogiky zabezpečujú certifikovaní lesní pedagógovia a je určená všetkým cieľovým skupinám, najmä deťom a mládeži. Využíva aktivizujúce metódy a formy zážitkového učenia a projektového vyučovania. Poskytuje nielen vedomosti, ale oslovuje aj emocionálnu stránku človeka, podporuje celostný rozvoj osobnosti⁴. Na Slovensku ani v zahraničí neexistuje žiadna oficiálna definícia lesnej pedagogiky a oblasť lesnej pedagogiky sa svojim obsahom a metodikou čiastočne prelína s inými oblasťami ako je environmentálna výchova, výchova k trvalo udržateľnému rozvoju, zážitkové učenie, zážitková pedagogika a pod. V zahraničí je možné sa stretnúť s pojmami ako je „Forest Pedagogics“, „Waldpädagogik“, „Forest education“ alebo „Forest Related Environmental Education“ (FREE), vid'. www.forestpedagogics.eu.

Lesná pedagogika sa prirodzene spája s lesom. Les sa nevyužíva len ako priestor na učenie, ale stáva sa predmetom, cieľom i didaktickým nástrojom výučby. Lesnú pedagogiku je možné robiť aj mimo les, ale prioritne svojim obsahom a cieľom s lesným spoločenstvom súvisí. Neexistuje vhodnejšie miesto pre vybudovanie si vzťahu k prírode ako samotný les. Svojou veľkosťou a mnohorakými priestormi poskytuje veľa príležitosti na jeho spoznávanie a hry rozličného druhu. Je priestorom, ktoré podnecuje fantáziu, umožňuje dotyk s prírodou a poskytuje priestor na mnohostranné zážitkové učenie. Človek využíva les a jeho funkcie v ekonomickej (hospodárskej), ekologickej a sociálnej oblasti. Les je ale zároveň priestorom na

⁴ *Lesná pedagogika - Príručka pre lesných pedagógov*; Marušáková L.; Národné lesnícke centrum, Zvolen, 2010; 67 str.; ISBN: 978-80-8093-121-6

výchovu a vzdelávanie, získavanie kľúčových kompetencií a zručností, pre posilňovanie zodpovednosti a celostný rozvoj osobnosti detí a mládeže, čo poskytuje práve program lesnej pedagogiky.

3 Východisková situácia

3.1 Politické východiská a dokumenty na národnej úrovni

- Programové vyhlásenie vlády SR na roky 2012-2016
- Národná stratégia regionálneho rozvoja SR

3.1.1 Dokumenty Ministerstva hospodárstva SR

Najdôležitejšími dokumentmi upravujúcimi rozvoj cestovného ruchu sú najmä:

- Stratégia rozvoja cestovného ruchu do roku 2020
- Národná stratégia rozvoja cyklistickej dopravy a cykloturistiky v SR

Stratégia rozvoja cestovného ruchu Slovenskej republiky do roku 2020

Vláda Slovenskej republiky uznesením č. 379/2013 z 10. júla 2013 schválila Stratégiu rozvoja cestovného ruchu do roku 2020. Hlavným cieľom je: „zvyšovanie konkurencieschopnosti cestovného ruchu pri lepšom využívaní jeho potenciálu, so zámerom vyrovnávať regionálne disparity a vytvárať nové pracovné príležitosti“. Nové čiastkové ciele sú definované takto:

- sústrediť pozornosť na inovácie existujúcich produktov cestovného ruchu na základe trendov v dopyte po cestovnom ruchu,
- lepšie využívať prírodný a kultúrohistorický potenciál Slovenska podporou cieľových miest, kde už existuje stabilizovaný dopyt kľúčových trhov
- podporovať cieľové miesta s dostatočným prírodným a kultúrohistorickým potenciálom v zaostávajúcich regiónoch s vysokou mierou nezamestnanosti a tak vytvárať nové pracovné príležitosti.

K napĺňaniu stanoveného strategického cieľa je preto možné vidieť realizáciu úloh v troch oblastiach:

1. oblasť kvality v konkrétnom i širšom chápaní. Ide nielen o kvalitu konkrétnych tovarov a služieb, ale aj všetkého, čo ju vytvára, podmieňuje, ovplyvňuje. Ide o súbor faktorov, ktorých výsledkom je ponúkaný produkt spotrebúvaný návštevníkom v cestovnom ruchu.

2. oblasť podpory dopytu a ponuky so zámerom prijatia prorastových opatrení. Cieľom je prijatie opatrení stimulujúcich dopyt v príjazdovom zahraničnom i domácom cestovnom ruchu. Výsledkom bude zvýšenie návštevnosti Slovenska, výkonov všetkých subjektov cestovného ruchu s následnou tvorbou pracovných miest. V neposlednom rade je však cieľom aj vytvorenie podmienok na rozvoj podnikateľského prostredia, ktoré je v cestovnom ruchu charakteristické veľkým, dominantným počtom malých subjektov.

3. oblasť prezentácie Slovenska ako krajiny cestovného ruchu. Obsahom tejto oblasti sú úlohy a opatrenia zamerané na prezentáciu a propagáciu Slovenska, na produkty cestovného ruchu na cieľových trhoch cestovného ruchu. Obsah prezentácie pritom musí vychádzať z predstáv, ktoré o SR majú jej obyvatelia. Forma prezentácie sa musí zamerať na využitie všetkých nových komunikačných a informačných technológií.

V rámci Stratégie rozvoja cestovného ruchu Slovenskej republiky do roku 2020 sú definované nasledujúce opatrenia:

- **Podporiť rozvoj cykloturistiky, pešej turistiky a vodnej turistiky na Slovensku**

V rámci prípravy Partnerskej dohody SR na programové obdobie 2014 – 2020 vytvárať podmienky na realizáciu rozvoja cykloturistiky, pešej turistiky a vodnej turistiky. Kroky k zabezpečeniu cieľov rozvoja cykloturistiky definuje „Národná stratégia rozvoja cyklistickej dopravy a cykloturistiky v Slovenskej republike“. Ide nielen o budovanie a značenie cyklotrás, ale aj vytvorenie legislatívnych a technických podmienok a hľadania optimálneho finančného zabezpečenia ich výstavby a následne prevádzky. Súčasne je potrebné v spolupráci s Klubom slovenských turistov (KST) hľadať riešenie, predovšetkým finančné zabezpečenie, budovania a značenia turistických chodníkov a trás, vrátane dobudovania infraštruktúry pre návštevníkov v územiach s prírodnými hodnotami (chodníky, náučné chodníky, cyklotrasy, informačné centrá a i.) a o tvorbu a podporu aktivít pre návštevníkov v chránených územiach (sprevádzanie návštevníkov v prírode, ekovýchovné podujatia a pod.) Rovnako je potrebné vytvoriť podmienky na rozvoj vodného turizmu, či už legislatívne, technické a prevádzkové (financovanie, prevádzka, údržba). Slovensko poskytuje veľa možností pre splavovanie riek, avšak v súčasnosti sú podmienky na rozvoj cestovného ruchu v tomto odvetví nevyhovujúce, najmä čo sa týka komplexných služieb pre „vodákov“ a plavbu malými plavidlami využívanými na oddych a rekreáciu, ktoré v drvivej väčšine prípadov úplne absentujú.

- **V súčinnosti s dotknutými subjektmi, vrátane samospráv a záujmových združení, podporovať budovanie a prevádzku geoparkov**

V tejto oblasti je potrebné postupovať v zmysle „Konceptie geoparkov SR“, ktorú schválila vláda Slovenskej republiky uznesením č. 740 z 15. októbra 2008. Súčinnosť bude potrebná aj pri tvorbe „Aktualizácie konceptie geoparkov SR“ a pri otázkach vytvorenia „Národnej siete geoparkov“ zameranej na poznávanie geologických, montanistických, kultúrno-historických a iných prírodných fenoménov. Podporiť budovanie náučných chodníkov, expozícií a informačných centier.

Národná stratégia rozvoja cyklistickej dopravy a cykloturistiky v SR⁵

Základným smerovaním, víziou cyklostratégie je uznanie cyklistickej dopravy ako rovnocenného druhu dopravy a jej integrácia s ostatnými druhmi dopravy, ako aj zlepšenie vnímania cyklistov ako plnohodnotných účastníkov cestnej premávky. Súčasťou vízie je tiež výrazné posilnenie cykloturistiky ako dôležitého segmentu cestovného ruchu s veľkým potenciálom najmä pre vidiecke oblasti, ich rozvoj, zvýšenie zamestnanosti a konkurencieschopnosti, teda ich trvalo udržateľný rozvoj. Stratégia rieši riadenie a legislatívnu podporu cykloturistiky, rozvoj cyklistickej infraštruktúry (hlavnej a doplnkovej), vytvorenie trvalého finančného mechanizmu pre podporu, osvetu, výskum, vzdelávanie.

3.1.2 Východiskové dokumenty Ministerstva pôdohospodárstva a rozvoja vidieka SR

- Národný lesnícky program Slovenskej republiky (2007).
- Akčný plán Národného lesníckeho programu Slovenskej republiky (2008).
- Konceptia rozvoja pôdohospodárstva SR 2007 – 2013
- Vízia, prognóza a stratégia rozvoja lesníctva na Slovensku (2009).
- **Konceptia lesnej pedagogiky ako súčasť environmentálnej výchovy⁶**, ktorá bola schválená vedením Ministerstva pôdohospodárstva a rozvoja vidieka č.2824/2011-710

Vo všetkých uvedených dokumentoch je uvedená ako priorita aj potreba environmentálneho vzdelávania a osvetu verejnosti vo vzťahu k lesnému prostrediu. Podľa

⁵ <http://www.cyklodoprava.cz/file/narodna-strategia-rozvoja-cyklistickej-dopravy-a-cykloturistiky-v-slovenskej-republike-2014-2020/>

⁶ *Lesná pedagogika ako súčasť environmentálnej výchovy. Konceptia rozvoja;* Marušáková E. a kol.; Národné lesnícke centrum, Zvolen, 2010; 65 str. ISBN: 978-80-8093-126-1

Národného lesníckeho programu SR (priorita 18) je jednou z priorít v lesníctve pre najbližšie obdobie potreba podporovať environmentálne vzdelávanie a systematickú prácu s verejnosťou s cieľom dosiahnutia pozitívnej zmeny v chápaní významu LH u verejnosti (Národný lesnícky program v SR, 2007). **Akčný plán Národného lesníckeho programu (AP NLP)** nadväzuje na obsah a štruktúru Národného lesníckeho programu SR a rozpracováva jeho rámcové ciele na jednotlivé opatrenia.

Strategický cieľ NLP č. 5 “Posilňovanie kooperácie, koordinácie a komunikácie”, priorita č. 18 “Podporovať environmentálne vzdelávanie a systematickú prácu s verejnosťou s cieľom dosiahnutia pozitívnej zmeny v chápaní významu LH u verejnosti“ je rozpracovaný do rámcových cieľov:

Rámcový cieľ č. 54 Vypracovanie a realizácia komplexnej stratégie a vytvorenie zodpovedajúcich inštitucionálnych podmienok na zabezpečenie systematickej práce s verejnosťou s cieľom zvýšenia povedomia o prínosoch trvalo udržateľného hospodárenia v lesoch pre spoločnosť a dosiahnutia pozitívneho vzťahu obyvateľstva k lesu, lesnému hospodárstvu a lesníkom.

Rámcový cieľ č. 55 Zlepšenie koordinácie a spolupráce pri práci s verejnosťou medzi lesníckymi i nelesníckymi mienkotvornými organizáciami v oblasti lesníctva.

Koncepcia lesnej pedagogiky ako súčasť environmentálnej výchovy analyzuje súčasnú situáciu, definuje ďalšie smerovanie a úlohy pri zvyšovaní environmentálneho povedomia verejnosti a informovanosti o trvalo udržateľnom lesnom hospodárstve. Zároveň sa dokument sústreďuje na aplikáciu a uplatnenie lesnej pedagogiky v systave škôl a školských zariadení v súvislosti s realizovanou školskou reformou. V neposlednom rade koncepcia podrobne definuje jednotlivé opatrenia, ktoré prispievajú k ďalšiemu rozvoju a zabezpečeniu systematickosti LP:

Priorita 1: Aplikácia lesnej pedagogiky v súčasnom školskom systéme

Priorita 2: Posilnenie postavenia lesnej pedagogiky v lesníctve

Priorita 3: Ďalší rozvoj a propagácia lesnej pedagogiky

Priorita 4: Aktívna spolupráca s inými ministerstvami a samosprávami na horizontálnej a vertikálnej úrovni

Priorita 5: Vytváranie predpokladov pre nastavenie modelu financovania lesnej pedagogiky

3.1.3 Dokumenty Ministerstva životného prostredia SR

- Stratégia, zásady a priority štátnej environmentálnej politiky

- Národný environmentálny akčný program
- Konceptia environmentálnej výchovy a vzdelávania
- Akčný plán výchovy a vzdelávania k TUR v SR
- Konceptia geoparkov SR, schválená vládou SR uznesením č. 740 z 15. októbra 2008
- Rámcový dohovor o ochrane a trvalo udržateľnom rozvoji Karpát (Karpatský dohovor) a následne vládou schválený Protokol o trvalo udržateľnom cestovnom ruchu ku Karpatskému dohovoru.

Stratégia, zásady a priority štátnej environmentálnej politiky⁷

Dokument jednoznačne deklaruje potrebu zvýšiť environmentálne povedomie všetkých skupín obyvateľstva a ich angažovanosť za lepšie životné prostredie; zaviesť do praxe a verejného života také nástroje, ktoré by napomohli urýchleniu procesu transformácie prepojenie v ekonomickej, environmentálnej a sociálnej oblasti. Stratégia zároveň poukázala na mimoriadny význam environmentálnej výchovy a vzdelávania v starostlivosti o životné prostredie. Medzi strednodobé ciele do rokov 2000-2010 zaradila „vytvorenie uceleného školského a mimoškolského systému environmentálnej výchovy a vzdelávania, ako aj environmentálnej propagandy a prostredníctvom informačného systému životného prostredia SR zabezpečenie sústavnej informovanosti občanov o stave ŽP v regiónoch a jeho dopade na ich zdravie.“

Opatrenia na dosiahnutie cieľov Stratégie vo všetkých desiatich sektoroch ochrany a tvorby životného prostredia uviedol prvý **Národný environmentálny akčný program (NEAP)**, prijatý uznesením Vlády SR v roku 1996. Venuje sa aj environmentálnej výchove, vzdelávaniu a propagácii, s cieľom vytvorenia uceleného školského a mimoškolského systému environmentálnej výchovy, vzdelávania a environmentálnej propagácie.

Konceptia environmentálnej výchovy a vzdelávania

V zmysle opatrení na realizáciu týchto cieľov vypracovalo MŽP SR v roku 1997 dokument **Konceptia environmentálnej výchovy a vzdelávania**, ktorý bol schválený *Uznesením vlády SR č. 849, z 25.novembra 1997*. Dokument zhodnocuje vývoj a stav environmentálnej výchovy a vzdelávania na Slovensku a podáva koncepčné zámery a ciele týkajúce sa

⁷ <http://www.minzp.sk/dokumenty/strategicke-dokumenty/strategia-zasady-priority-statnej-environmentalnej-politiky.html>

predškolskej, školskej a mimoškolskej environmentálnej výchovy a vzdelávania, environmentálneho vzdelávania zamestnancov štátnej správy, informovanosti obyvateľstva o environmentálnej situácii atď.

V nadväznosti na prijatú Vilniuskú stratégiu v zmysle uznesenia vlády SR č. 574 z 13. júla 2005 k Akčnému plánu trvalo udržateľného rozvoja v SR na roky 2005 – 2010 bol v spolupráci s Ministerstvom školstva SR zriadený nadrezortný poradný orgán ministra školstva SR a ministra životného prostredia SR „Komisia pre výchovu a vzdelávanie k TUR.“ Bola vypracovaná **Stratégia environmentálnej výchovy a vzdelávania obyvateľstva na školách všetkých stupňoch a Akčný plán na realizáciu Konceptie environmentálnej výchovy a vzdelávania**⁸ vo všetkých stupňoch škôl v SR a v systéme celoživotného vzdelávania (Akčný plán vzdelávania k TUR v SR).

Koncepcia geoparkov na Slovensku⁹

Problematika geoparkov na Slovensku bola prvý krát zakomponovaná v Programovom vyhlásení vlády SR z roku 2006, z ktorého vyplýva:

„Vláda v súlade s Agendou 21, Stratégiou trvalo udržateľného rozvoja Európskej únie a Národnou stratégiou trvalo udržateľného rozvoja bude dbať o rozvoj nástrojov environmentálnej politiky, čo podmieni rozvoj školskej i mimoškolskej výchovy a vzdelávania, environmentalistiky, environmentálnej regionalizácie, etiky, osvetu, propagácie a environmentálne prospešných aktivít mládeže a občanov. Rozvoj environmentálnej osvetu a regulovaného cestovného ruchu si vyžiada ďalšie budovanie infraštruktúry ochrany prírody a krajiny, najmä náučných chodníkov a lokalít, geoparkov, informačných a školiacich zariadení“. Konceptiu geoparkov SR (ďalej len „konceptia“) schválila vláda Slovenskej republiky uznesením č. 740 z 15. októbra 2008. Podľa bodu B.1 tohto uznesenia vláda Slovenskej republiky uložila ministrovi životného prostredia realizovať koncepciu pre geoparky v kategórii A a B a predložiť na rokovanie vlády správu o realizácii koncepcie do 30. októbra 2012. Do kategórie A bol podľa koncepcie zaradený Banskoštiavnický geopark a do kategórie B Banskobystrický geopark a Novohradský geopark. Materiál definoval podstatu geoparkov a ich účely a tiež komentuje ich vývoj vo svete a Európe. Obsahuje prehľad budovania prevádzkovaných a nových geoparkov v rámci prípravnej, realizačnej a

⁸<http://www.unece.org/fileadmin/DAM/env/esd/Implementation/NAP/SlovakiaNAP.Slovak.pdf>

⁹<http://www.geopark.sk/Slovensko/Koncepcia%20geoparkov>

prevádzkovej fázy, ich charakteristiku, spôsob prevádzkovania a postup budovania jednotlivých geoparkov v intenciách koncepcie v rokoch 2009 až 2012, ako aj možnosti začlenenia prevádzkovaného Banskoštiavnického geoparku do Siete európskych geoparkov. Jediným geoparkom na území Slovenska, ktorý bol v roku 2010 prijatý do Siete európskych geoparkov a Globálnej siete geoparkov pod patronátom UNESCO je **Geopark Novohrad - Nógrád, v dobe prijatia prvý cezhraničný geopark v Európe.**

Na základe uvedeného a v zmysle záverov Koncepcie sa v roku 2012 spracovala Správa o realizácii Koncepcie geoparkov SR, ktorá bola predmetom medzirezortného pripomienkového konania a bola schválená vládou Slovenskej republiky v októbri 2012. Na jej základe bola vytvorená komisia zložená zo zástupcov MŽP SR, iných ministerstiev, SAŽP, 3 geoparkov, ŠGÚDŠ, TUKE Košice, samosprávnych krajov a ďalších zástupcov. Táto komisia bude v roku 2013 pripravovať Aktualizáciu koncepcie geoparkov SR, a plánuje sa vytvoriť tzv. **Národná sieť geoparkov Slovenska (NSGS).**

3.1.4 Politické dokumenty Ministerstva školstva, vedy, výskumu a športu SR

Environmentálna výchova a vzdelávanie (EVV) aj prostredníctvom lesnej pedagogiky má potenciál prispievať k naplneniu cieľov výchovy a vzdelávania v školách, najmä v otázkach ochrany životného prostredia, etických hodnôt, ale umožňuje získavať základné kľúčové kompetencie detí a žiakov.

V nadväznosti na Koncepciu environmentálnej výchovy a vzdelávania boli spracované **Učebné osnovy environmentálnej výchovy pre základné a stredné školy (environmentálne minimum)** schválené MŠ SR pod číslom 645/1996-15 s platnosťou od 1. 9. 1996. Učebné osnovy majú nadpredmetový charakter, čo znamená, že učitelia ich majú implementovať do svojich vyučovacích predmetov rešpektujúc ich špecifiká. Podľa učebných osnov je „cieľom environmentálnej výchovy žiakov základných a stredných škôl formovať a rozvíjať také osobnostné kvality, ktoré ich uschopnia chrániť a zlepšovať životné prostredie“.

Podľa MŠ SR bola teda potrebná reforma školstva, ktorá okrem iného zaviedla **Dvojúrovňový model tvorby vzdelávacích programov** - model, pri ktorom sa obsah vzdelávania tvorí na dvoch úrovniach - štátnej a školskej. Štát pre každú úroveň vzdelávania pripraví štátny vzdelávací program (ŠVP) a každá škola si na jeho základe vypracuje vlastný školský vzdelávací program (ŠkVP). Reforma školstva bola upravená Zákonom NR SR č. 245/2008 Z. z. o výchove a vzdelávaní (školský zákon).

Cieľom výchovy a vzdelávania v školách SR (v súlade so Zákonom NR SR č.245 /2008 Z. z. o výchove a vzdelávaní) je umožniť dieťaťu alebo žiakovi okrem iného aj „ *naučiť sa kontrolovať a regulovať svoje správanie, starať sa a chrániť svoje zdravie vrátane zdravej výživy a životné prostredie a rešpektovať všeľudské etické hodnoty*“.

Medzi ďalšie strategické dokumenty rezortu školstva a zdravotníctva podporujúce rozvoj ekoturizmu a lesnej pedagogiky patria:

- Národný program výchovy a vzdelávania SR na najbližších 15 – 20 rokov
- Projekt Milénium
- Dohovor o právach dieťaťa
- Aktualizácia Programu ozdravenia výživy obyvateľov SR
- Národný program prevencie obezity ¹⁰
- Národný program starostlivosti o deti a dorast

Národný program prevencie obezity v oblasti pohybovej aktivity konštatuje, že úroveň pohybovej aktivity občanov Slovenskej republiky ešte stále nedosahuje potrebnú úroveň, a zdraviu prospešná, kondičná pohybová aktivita, ešte stále nie je súčasťou bežného denného programu. Preto je potrebné vykonávať dôslednú výchovu občanov všetkých vekových kategórií, ale i vytvárať možnosti, príležitosti na splnenie svojich potrieb, očakávaní v oblasti pohybovej aktivity. V oblasti pohybovej aktivity budú opatrenia zamerané na: zníženie počtu detí a dospelých, ktorí nevykonávajú žiadnu pohybovú aktivitu, zvýšenie počtu detí a dospelých, ktorí vykonávajú aspoň 30 minút zdraviu prospešnej pohybovej aktivity denne, pozitívne rozvíjanie a menenie prostredia a jeho faktorov, tak aby boli aktívne vytvárané možnosti a príležitosti pre zdraviu prospešnú pohybovú aktivitu.

3.2 Priority na úrovni regiónu, priority na úrovni samosprávy

- Program hospodárskeho, sociálneho a kultúrneho rozvoja BBSK 2007-2013
- Konceptia rozvoja cestovného ruchu v destinácii Novohrad a Podpoľanie

Program hospodárskeho, sociálneho a kultúrneho rozvoja BBSK 2007-2013¹¹ v analytickej časti s názvom Cestovný ruch - Určenie kľúčových disparít a hlavných faktorov

¹⁰ http://www.uvzsr.sk/docs/info/podpora/Narodny_program_prevencie_obezity.pdf

¹¹ <http://www.vucbb.sk/portal/urad-bbsk/dokumenty/odbor-regionalneho-rozvoja/oddelenie-rozvoja-hospodarskych-aktivit/program-hospodarskeho-socialneho-a-kult-0>

rozvoja konštatuje, že Banskobystrický kraj je svojím jedinečným prírodným a kultúrnym bohatstvom predurčený na ďalší rozvoj cestovného ruchu. Osobitne bude nutné podporovať rozvoj kúpeľno-relaxačného potenciálu s citlivým prístupom k tradícii a histórii v rozvojových tendenciách.

Perspektívny priestor v rozvojových cieľoch by mala mať vidiecka turistika a agroturistika, agroturistika v polyfunkčnom prepojení s poľnohospodárskymi a inými doplnkovými činnosťami. Dôležitú úlohu v BBSK má mestský a kultúrny cestovný ruch, ale i doplnkové formy ako je cirkevný a poľovnícky cestovný ruch. Silný potenciál je v poznávacom cestovnom ruchu a geomontánnom potenciáli kraja. Medzi kľúčové disparity patrí vo väčšine stredísk cestovného ruchu anemický prejav vo všetkých formách ponuky a marketingu. Chýba komplexnosť a vzájomná prepojenosť doplnkových služieb. Problematickým je aj pomalý prechod na komplexné strediská. Nevhodná je animácia atrakcií s krátkou dobou trvania, ad hoc akcie, no najmä nekoordinovaný postup veľkého množstva subjektov pôsobiacich v stredisku cestovného ruchu.

V časti **STRATÉGIA** sú uvedené nasledujúce priority:

Prioritná os 3 – Cestovný ruch, Priorita 3.2: Rozvoj trvalo udržateľného cestovného ruchu s akcentom na kvalitu služieb

Cieľ 3.2.3: Rozvíjať proces vo vidieckom cestovnom ruchu, kde agroturistika s prepojením na ekoagroturistikú sa stáva jedným z kľúčových faktorov rozvoja vo vidieckom osídlení

Opatrenia:

- 3.2.9 Rozvíjať vzdelávacie programy v agroturistike
- 3.2.10 Umožniť zotavenie pre širšie vrstvy obyvateľstva – podporiť sociálny cestovný ruch
- 3.2.12 Podporovať zapojenie miestneho obyvateľstva,

Cieľ 3.2.6: Rozvíjať cestovný ruch v BB v úzkej spolupráci s Maďarskou republikou

Opatrenia:

- 3.2.15 Vytvoriť nadregionálny orgán zahrňujúci ekologickú, sociálnu, ekonomicko - manažérsku, územno-technickú a organizačno-prevádzkovú zložku.
- 3.2.16 Podporiť spoločné projekty pri budovaní infraštruktúry v rámci Ipeľských mostov pre rozvoj spoločnej siete cykloturistických trás.
- 3.2.17 Podporiť spoločné aktivity pri budovaní Novohradského geomontánného parku ako nového prvku poznávacieho cestovného ruchu.

- 3.2.18 Vytvoriť spoločný manažment pre tvorbu a predaj komplexných turistických produktov.
- 3.2.19 Zabezpečiť recipročnú účasť v stánkoch regionálnej expozície na národných, resp. medzinárodných a prípadne regionálnych veľ'troch a výstavách cestovného ruchu.
- 3.2.20 Zabezpečiť každoročne výmenné infocesty novinárov a touroperátorov.
- 3.2.21 Podporiť rozvoj vodnej turistiky, splavovania rieky Hron.

Koncepcia rozvoja cestovného ruchu v destinácii Novohrad a Podpoľanie¹²

Jedná sa o dokument zameraný na budovanie turistickej destinácie v regióne Novohrad a Podpoľanie s cieľom „umožniť ľuďom z juhu Stredného Slovenska získať trvalé zamestnanie – trvalo udržateľný spôsob obživy prostredníctvom rozvoja cestovného ruchu. Za tým účelom obce, občianske združenia založili v r. 2002 destinačnú organizáciu „*Oblasťná organizácia cestového ruchu – OOCR Turistický Novohrad a Podpoľanie*“.

4 Popis situácie v cestovnom ruchu a lesnej pedagogike - trendy, prognózy

4.1 Trendy a megatrendy v cestovnom ruchu

Tento súhrn je založený na štúdiu "Megatrendy v cestovnom ruchu v Európe do roku 2005 a neskôr" vypracovanej organizáciou ETC (Európska komisia pre cestovný ruch), ktorý bol v januári 2004 uverejnený v Turistickom buletíne a bol publikovaný aj v rámci projektu: „Vytvorenie spoločných turistických produktov a ich propagácia“ (kód projektu HUSK/0801/1.3.2/0012). Sociálne zmeny taktiež naznačujú nové cestovateľské a aj životné návyky. Preto je nevyhnutné odhadnúť tendencie a trendy v dopyte, čím môžu byť definované potrebné modifikácie, ako čas a rozpočet. Najdôležitejšie prvky vývoja sú nasledovné:

A. Demografia:

- Počet seniorov rapídne stúpa;
- Seniori sú zdravší, majú viac disponibilného kapitálu a voľného času;
- Veľký počet ľudí sa rozhodne pre predčasný dôchodok;

¹² http://www.tour-novohrad.eu/static/docs/oocr_koncepcia.pdf

- Počet skúsených cestovateľov v staršom veku bude stúpať rýchlejšie ako celková ponuka – postupná strata hodnoty dôchodku a zvyšovanie dôchodkového veku môže spomaliť tento proces z dlhodobého hľadiska;
- Priemerný počet obyvateľov v domácnosti bude postupne klesať, takže disponibilný kapitál a nákupná sila budú rásť.

Dopad na cestovný ruch:

- Nároky na kvalitu, pohodlie a bezpečnosť sa budú zvyšovať;
- Dopyt po pohodlných formách cestovania sa bude stupňovať;
- Dopyt po ponukách propagujúcich nerušený voľný čas sa bude zintenzívňovať;
- Dopyt po individualizovaných produktoch sa bude zvyšovať;
- Dopyt v mesiacoch mimo hlavnej sezóny bude silnieť;
- V oblasti marketingu by mal byť kladený dôraz na pohodlie a nie na vek;
- Dopyt po špeciálnych produktoch cestovného ruchu, ktoré sú všeobecne nakupované impulzívne, zosilnie;
- Dopyt po návštevách miest a krátkodobých zahraničných pobytoch sa zvýši, hlavne v menej obľúbených ročných obdobiach;
- Vyšší záujem môže byť očakávaný o typ dovoleníek “od zimy do leta”

B. Uvedomenie si dôležitosti zdravia:

- Uvedomenie si dôležitosti zdravia medzi ľuďmi bude stúpať;
- Hoci tento jav neovplyvňuje intenzitu dopytu, bude mať dôležitý vplyv na výber určitých destinácií a správanie sa počas cestovania.

Dopad na cestovný ruch:

- Turisti sa budú, viac ako inokedy, vyhýbať destináciám, ktoré sú spájané s nepriaznivými vplyvmi;
- Dopyt po dovolenkách ponúkajúcich iba slnečné počasie bude klesať;
- Obľúbenosť aktívneho trávenia voľného času a dovoleníek sa bude zosilňovať, dopyt po ponukách propagujúcich takéto služby bude stúpať;
- Dopyt po wellness produktoch, kúpeľoch a fitness centrách bude rásť.

C. Vedomosti a vzdelanie:

- Celková úroveň kvalifikácie vo vzdelávacích inštitúciách sa bude zvyšovať;
- Počas cestovania vo voľnom čase sa bude zintenzívňovať rola umenia, kultúry a histórie, čo bude viesť k stupňujúcej sa popularite cestovania, ktoré ponúka štúdium a intelektuálne vzdelávanie.

Dopad na cestovný ruch:

- Dopyt po špeciálnych produktoch bude rásť;
- V rámci dovoleník – buď individuálnych alebo organizovaných – bude kladený dôraz na prvky späté s umením, kultúrou a históriou;
- Efektívna a kreatívnejšia komunikácia bude nevyhnutná;
- Záujem o nové destinácie v strednej a východnej Európe bude stúpať.

D. Voľný čas:

- V moderných spoločnostiach sa zvyšuje tlak na ľudí v každodenných životných situáciách, a teda túžba po voľnom čase má tiež rastúcu tendenciu, čo na druhej strane môže vplyvať negatívne na zvyšovanie sa disponibilného príjmu;

Dopad na cestovný ruch:

- Dopyt po lacných produktoch stúpa; dopyt po produktoch ponúkajúcich aktívny oddych rastie;
- Dĺžka hlavných dovoleník sa skraca, zatiaľ čo typickými sa stávajú kratšie cesty vo voľnom čase.

E. Cestovateľské skúsenosti:

- Skúsení cestovatelia vedia čím ďalej tým lepšie definovať svoje potreby a sú informovanejší o svojich právach;
- Z pohľadu cestovného ruchu tento jav vytvára stále väčšie očakávania v súvislosti s kvalitou a pomerom medzi cenou a ponúkanou hodnotou.

Dopad na cestovný ruch:

- Konkurencia sa stupňuje medzi cestovaním, utrácaním peňazí a ďalšími formami zábavy na jednej strane, a v rámci cestovného ruchu medzi destináciami a ubytovaním na druhej strane;
- Nevýhoda destinácie, ktorá nesplní očakávanú úroveň kvality, sa stáva silnou;
- Viac diverzifikované správanie zákazníkov: “táto dovolenka je skromná, budúca bude luxusná – tento rok cestujeme ďaleko, budúci rok niekde bližšie”;
- Počas rokov, lojalita k určitej destinácii má klesajúci trend;
- Avšak, skúsenosť a kritický postoj motivujú turistov navštíviť destinácie, v ktorých boli spokojní, znova;
- Skúsení cestovatelia budú viac a viac kritickí k umelo vytvoreným ponukám, naopak, budú uprednostňovať autenticnosť, zvlášť z pohľadu emocionálnej spokojnosti a služieb vytvorených na mieru. Na druhej strane, dôležitosť vysokej kvality umelo vytvorených prvkov ponúk (napr. tematické parky) sa bude zvyšovať;
- Zvýšený dopyt po mobilite stimuluje prenájom automobilov, motocyklov a bicyklov;

- Regióny, ktoré ponúkajú komplexné, diverzifikované a vyvážené zážitky sa stanú obľúbenými, čo bude vyžadovať efektívne riadenie turizmu.

F. Životný štýl:

- Životný štýl západnej spoločnosti sa postupne mení,
- V cestovnom ruchu tento jav ovplyvňuje pohľad turistov na ich osobné potreby a správanie.

Dopad na cestovný ruch:

- Napriek zlepšovaniu sa služieb, vytratí sa záujem o ubytovanie v penziónoch, a to z dôvodu nedostatku ďalších programov, pretože turisti ich považujú za “lacné”;
- Keďže “status” nebude skutočne dôležitý, personalizácia sa stáva dôležitejšou v správaní sa vo voľnom čase, čo zvyšuje dopyt po ubytovaní v menšom (napr. autentické rodinné hotely, vidiecky turizmus);
- Kvôli skreslenému vnímaniu života a životného štýlu, dopyt po dovolenkách úplne organizovanými cestovnými agentúrami klesá;
- Poskytovatelia služieb, ktorí vytvoria úplne nový produkt, ktorý sa bude odlišovať od konkurencie svojou pridanou hodnotou, budú vo výhodnejšej pozícii;
- Špecializácia poskytovateľov služieb na základe záľub a záujmových oblastí sa stáva čím ďalej tým viac dôležitejšou a významnou i v prípade komfortného cestovania;
- V stále sa meniacom svete ľudia čoraz viac vyhľadávajú obvyklé a dobre známe veci, teda čoraz viac ľudí túži po druhom domove;
- Podľa trendu “späť k základom”, vyhľadávané budú i jednoduchšie formy cestovania: bungalov namiesto hotela, stan miesto karavánu, atď.

G. Informačné technológie:

- Prístup k internetu a používanie internetu za účelom zhromažďovania turistických informácií a kúpy produktov cestovného ruchu sa budú zvyšovať;
- V rámci CR bude úloha internetu – vytváranie nových metód dostupných vo vizualizácii – na vzostupe a stane sa v budúcnosti najdôležitejším nástrojom.

Dopad na cestovný ruch:

- Vďaka jednoduchému prístupu k informáciám o destináciách a produktoch a viac rafinovaným vyhľadávacím softvérom, porovnanie rôznych informácií sa stane jednoduchším a “spotrebiteľská schopnosť” informovanosti sa stane rozhodujúcim elementom v oblasti konkurencie;
- Skúsení cestovatelia budú, prostredníctvom priamych rezervácií jednotlivých komponentov, stále frekventovanejšie “skladať” svoje zájazdy sami;

- Úloha cestovných agentúr bude oslabená, keďže cestovatelia budú nakupovať kompletne balíky zájazdov prostredníctvom internetu;
- Internet zmení súčasnú úlohu národných komisií cestovného ruchu a marketingových organizácií a zvýrazní sa rola e-marketingu, ktorý bude obsahovať destinačný marketing, vrátane riadenia vzťahov so zákazníkmi (CRM);
- V prípade úspechu sa tieto webové stránky stanú dôležitejšími, čo umožní prístup k informáciám o produktoch priamo alebo prostredníctvom prepojených adries;
- Možnosť nákupu prostredníctvom internetu zvýši početnosť on-line rezervácií;
- Nárast dopytu po bezpečných on-line rezerváciách si zaslúži špeciálnu pozornosť.

Doprava:

- Rozširujúca sa dostupnosť vysokorýchlostných vlakov a nízko nákladových leteckých spoločností má mimoriadny vplyv na tradičnú dopravu cestujúcich;
- Preplnenosť na cestách má stúpajúcu tendenciu.

Dopad na cestovný ruch:

- Turistické ciele, ktoré sú dostupné rýchlo a lacno, budú vo výhodnejšej pozícii, najmä v prípade organizovania významných eventov v období hlavnej sezóny;
- Preplnenosť verejných ciest vplýva negatívne na používanie automobilov;
- Dôležitosť prepravy autobusom sa zníži;
- Destinácie, ktoré nebudú spĺňať zvyšujúci sa dopyt po jednoduchej dostupnosti, budú musieť čeliť rozsiahlym negatívnym dôsledkom;

H. Udržateľnosť:

- Zodpovednosť za životné prostredie bude mať stúpajúci trend;
- V cestovnom ruchu bude tento aspekt viesť k zvýšeniu dopytu po udržateľných destináciách, kde bude kladený dôraz na prírodné prostredie a obyvateľstvo;
- V záujme zníženia nákladov na udržateľnosť, bude však cena účtovaná návštevníkom.

Dopad na cestovný ruch:

- Regionálna dôležitosť destinácií bude rásť;
- Úroveň obľúbenosti destinácii bude čoraz viac závisieť od toho, ako lokálni obyvatelia vítajú návštevníkov;
- Prehnane urbanizované regióny stratia postupne na atraktivite – najmä v prípade absencie harmónie s prírodným prostredím;
- Bude rásť záujem o eko-turizmus, najmä medzi mladou, vzdelanou generáciou.

I. Bezpečnosť:

- Dopyt po bezpečnosti je silne ovplyvnený terorizmom, regionálnymi vojnami, znečistením životného prostredia a ďalšími krízovými situáciami bežného života;
- Z tohto dôvodu je kladený dôraz na bezpečnosť i v cestovnom ruchu, pretože turisti sa vyhýbajú destináciám, ktoré sú považované za nebezpečné.

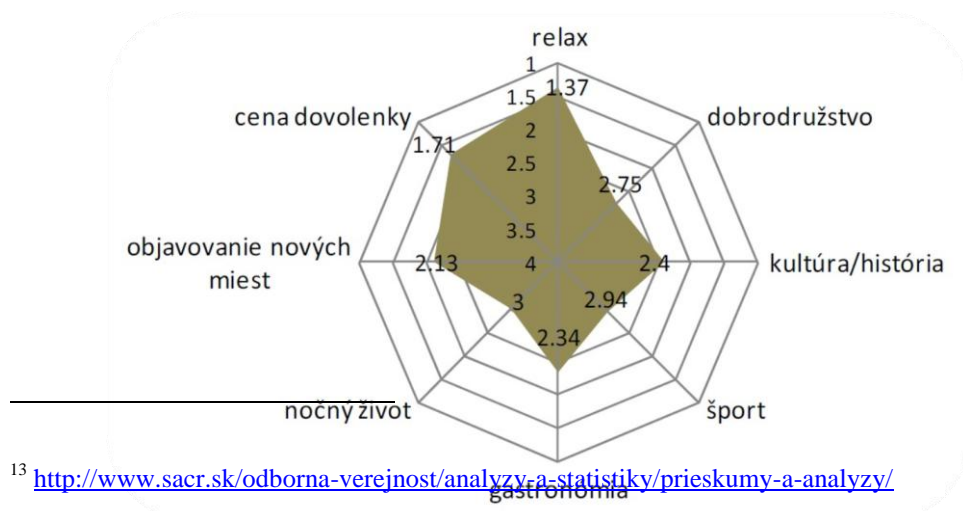
Dopad na cestovný ruch:

- Pri výbere destinácie je kvalita vody čoraz dôležitejším faktorom (napr. čistota jazier, bazénov, pitnej vody), ochrana sa teda stáva nevyhnutnosťou;
- Kritickí turisti sa sťažujú intenzívnejšie, ak produkt nekorešponduje s kvalitou;
- Náklady na bezpečnosť sa rapídne zvyšujú;
- Cestovný ruch musí byť flexibilnejší v čase krízy, aby mohol reagovať na dopyt.

4.2 Trendy a potenciál vybraných regiónov na Slovensku

Pri vnímaní Slovenska zahraničnými návštevníkmi poznatky výskumu realizovaného pri spracúvaní Marketingovej stratégie Slovenskej agentúry pre cestovný ruch na roky 2011 – 2013 ukazujú, že viac ako 35 % zahraničných návštevníkov bolo pri návšteve Slovenska veľmi spokojných a viac ako 42 % bolo spokojných. Pritom medzi najpozitívnejšie prvky Slovenska ako krajiny cestovného ruchu hodnotili krásne scenérie a prírodné atraktivity, kultúrne a historické atraktivity, tradície a originalitu, odpočinok a únik.

Podľa „ANALÝZY DOVOLENKOVÉHO SPRÁVANIA SA OBYVATELSTVA SLOVENSKA¹³“ vypracovanou Slovenskou agentúrou pre cestovný ruch, kľúčovými faktormi, ktoré ovplyvňujú rozhodovanie Slovákov pri výbere miesta dovolenky sú predovšetkým relax a únik z bežného života, to všetko za rozumnú cenu. Na treťom mieste pri tomto výbere je možnosť objavovanie nových miest, obr.2. Uvedený kvantitatívny výskum bol realizovaný na reprezentatívnej vzorke 1245 respondentov nad 18 rokov.



¹³ <http://www.sacr.sk/odborna-verejnost/analzy-a-statistiky/prieskumy-a-analzy/>

Stupnica: 1 – úplne súhlasím, 4- nesúhlasím

Obr. 1 Typický profil motívov pre trávenie dovolenky obyvateľa Slovenska,

Potenciál regiónov cestovného ruchu v BB kraji

12 - Ipeľský región CR (Krupina, Dudince, Veľký Krtíš, Poltár, Lučenec, Fiľakovo)

13 - Gemerský región CR (Revúca, Rimavská Sobota)

14 - Horehronský región CR (Banská Bystrica, Brezno)

15 - Pohronský región CR (Žarnovica, Banská Štiavnica, Žiar n/Hronom, Kremnica, Zvolen, Detva)

Hodnotenie potenciálu: 5-bodová hodnotiacia matica				
5 – Vysoký	4 – Dobrý	3 – Priemerný potenciálu	2 - Základný	1 - Bez

	POTENCIÁL CR V REGIÓNE BANSKOBYSSTRICKOM	12 IPEĽSKÝ	13 GEMERSKÝ	14 HOREHRONSKÝ	15 POHRONSKÝ
A	Poznávanie Kultúrno-historických pamiatok	2	5	5	5
B	Rekreácia a pobyt v horskom a lesnatom prostredí	4	5	5	4
C	Pobyt a rekreácia v kúpeľoch Strednodobý potenciál	4	3	4	4
D	Potenciál pre lyžovanie a snowbording – strednodobý	3	3	5	4
E	Pobyt a rekreácia pri termálnych a minerálnych vodách – Strednodobý	3	2	1	4
F	Pobyt a rekreácia pri vode Strednodobý potenciál	3	4	2	5
	Body za región hodnotiace kritérium	19	22	22	26

Zdroj: Mapová časť regionalizácie cestovného ruchu SR – Ústav turizmu

Tabuľka 1 Hodnotenie potenciálu regiónov cestovného ruchu v BB kraji

5 Analýza záujmového územia

5.1 Popis územia a prírodné špecifiká regiónu

Podľa Národnej stratégie regionálneho rozvoja Slovenskej republiky môžeme na základe hodnotenia konkurencieschopnosti regiónov SR rozdeliť na 3 skupiny:

- **vysoko konkurencieschopné regióny** – Bratislavský kraj;
- **stredne konkurencieschopné regióny** – Trnavský kraj, Trenčiansky kraj, Žilinský kraj, Košický kraj;
- **nízko konkurencieschopné regióny** – Nitriansky kraj, Banskobystrický kraj, Prešovský kraj.

Banskobystrický kraj je podľa Národnej stratégie regionálneho rozvoja Slovenskej republiky ostatný vidiecky, pomaly rastúci, viac stagnujúci, s dlhodobou nadpriemernou mierou

nezamestnanosti, nízkym stupňom pripravenosti na inovácie, priemerne atraktívny a nízko konkurencieschopný región SR mimo centra rozvojových aktivít EÚ a s možnosťou cezhraničnej spolupráce s Maďarskou republikou.

Predmetné územie sa nachádza v južnej časti stredného Slovenska¹⁴. Z geomorfologického hľadiska ide o územie Juhoslovenskej kotliny, oblasť Slovenského stredohoria a čiastočne Podunajskej pahorkatiny. Na vyčlenenom území sa nachádza: Ipeľská kotlina, Ipeľská pahorkatina, Krupinská planina, Štiavnické vrchy, Cerová vrchovina, Ostrôžky, Hronská pahorkatina, Veporské vrchy a len z malej časti Stolické vrchy, Zvolenská kotlina, Pliešovská kotlina, Pohronský Inovec a Javorie.

5.1.1 Popis územia a prírodné špecifiká v okrese Levice

Okres Levice leží v Nitrianskom kraji. Okres má rozlohu 1 551,1 km² a 115 087 obyvateľov, z toho žien 51,8% (r. 2011). Hustota zaľudnenia je 74 obyvateľov/km². V okrese je 89 obcí, z toho 4 mestá (Levice, Šahy, Tlmače, Želiezovce). *Zdroj: ŠÚSR (2012)*

Prírodné pomery v okrese Levice¹⁵

Okres Levice leží vo V časti Nitrianskeho kraja. Tvorí ho JV časť historického regiónu Tekov a Z časť regiónu Hont. Väčšinu územia okresu tvorí Podunajská nížina, časťami Hronská pahorkatina, Podunajská rovina a Ipeľská pahorkatina. Zo S a V do okresu zasahujú Štiavnické vrchy a Krupinská planina. Najvyšším bodom okresu je vrch Drieňov v Štiavnických vrchoch (766 m n. m.), najnižším tok Ipeľa pri Pastovciach (112 m n. m.). Okres je chudobný na nerastné suroviny. Dodnes sú významné pramene minerálnych stolových vôd v Santovke a Slatine. Minerálne pramene v Leviciach a v Santovke dodávajú vodu aj pre rekreačné účely - letné kúpaliská.

Územie okresu v rámci Slovenska patrí do teplej oblasti, s priemernou ročnou teplotou okolo 9,5 °C. Priemerný ročný úhrn zrážok okresu je okolo 550 až 700 mm. Rastlinstvo okresu patrí do oblasti stredoeurópskej a východoeurópskej teplomilnej a suchomilnej flóry. Lesnatosť územia je pomerne malá, len 18,7 %. Veľké lesné komplexy sa vyskytujú na výbežkoch

¹⁴ <http://www.vucbb.sk>

¹⁵ <http://www.rra-juznyregion.sk>

Štiavnických vrchov a Krupinskej planiny, prevládajú v nich dúbavy a bučiny. Pozostatky lužných lesov sa zachovali iba ako brehové porasty pri Hrone, Ipli, Krupinici, Sikenici a menších potokoch, ako lesné typy sú to vrbiny a vrbové jelšiny. Na teplých J svahoch je z umelo zavedených drevín častý a typický agát biely. Živočíšstvo je tiež charakteristické pre suché a teplé stepné oblasti. V okrese sa vyskytuje veľký počet chránených rastlín a živočíchov.

Prehľad prírodných špecifik v okrese Levice

<i>Územia európskeho významu (ÚEV)</i>	Rieka Litava, Brezová stráň
<i>Národné prírodné rezervácie (NPR)</i>	Horšianska dolina, Patianska cerina
<i>Prírodné rezervácie (PR)</i>	Bíňanský rybník, Hlohyňa, Vozokánsky luh, Jabloňovský Roháč, Krivín, Kusá Hora, Šípka
<i>Prírodná pamiatka (PP)</i>	Travertínová kopa
<i>Chránené areály (CHA)</i>	Levické rybníky, Želiezovský park, Svodovský park, Bohunický park, Kráľovičová slatina, Levický park, Šandorky
<i>Ostatné prírodné špecifiká</i>	Vrch Šiklôš – Vápnik, Slatina – Minerálny prameň, Obec Pečenice – spečený val, Levický zlatý ónyx

5.1.2 Popis územia a prírodné špecifiká v okrese Krupina

Okres Krupina má rozlohu 584,90 km² a 22 909 obyvateľov, z toho žien 51,3 % (r. 2011). Hustota zaľudnenia je 39 obyvateľov/km². V okrese je 36 obcí, z toho 2 mestá Krupina a Dudince. Podľa počtu obyvateľov je okres jeden z najmenších okresov na Slovensku.

Zdroj: ŠUSR (2012)

Prírodné pomery v okrese Krupina

Okres patrí do Banskobystrického kraja a leží v jeho juhozápadnej časti. Rozprestiera sa po oboch stranách riek Krupinica a Štiavnička, ktoré sú prítokom rieky Ipeľ. Územie je členené pahorkatým terénom v okolí Krupiny. Z hľadiska geomorfologického patrí východná časť okresu do Krupinskej planiny (Kopaný závoz 775 m n.m.), západná časť okresu do Štiavnických vrchov (Lauchňa 778 m n. m.). V južnej časti zasahuje na územie okresu svojim výbežkom Podunajská nížina Ipeľskou pahorkatinou. Tu sa nachádza v katastri mesta Dudince aj najnižšie položené miesto okresu s výškou 135 m n.m. Krupinskú planinu tvoria neogénne sopečné tufy, tufity, aglomeráty a pyroklastické sedimenty. V Štiavnických vrchoch sa okrem týchto hornín vyskytujú aj andezity. V dolinách riek sú uložené štrky, piesky a hliny. Povrch územia na Krupinskej planine je pahorkatý. Planina sa skláňa k juhu a je

prerezaná úzkymi dolinami riečnych tokov. Časť Štiavnických vrchov, siahajúca na územie okresu, má vrchovinový reliéf.

Južnejšia časť okresu patrí do teplej klimatickej oblasti, severnejšia do mierne teplej klimatickej oblasti. Podnebním patrí okres medzi oblasti s typickou nižnoteplou klímou, s najväčším počtom slnečných dní v roku v Slovenskej republike. Cez územie okresu preteká viacero menších tokov, z ktorých najväčšie sú Krupinica a Štiavnička. Celkove je v okrese nedostatok vody. Pri prameňoch termálnych vôd v Dudinciach vznikli kúpele. Pri meste vyvierajú liečivé zemité, slané, sírno-uhličité pramene s vodou teplou 18-29 °C, okolo ktorých sú mocné uloženiny travertínov. V Krupinskej planine sa nachádza chránená prírodná pamiatka vyhlásená v roku 1964 - Dudinské travertíny. Významná lokalita travertínov, vyzrážaných z vody okolo minerálnych prameňov, je známa pod miestnymi názvami: Kúpeľná kopa, Rímske kúpele, Tatranský prameň, Hostečný prameň, Očný prameň.

Územie okresu je značne odlesnené. Pokiaľ lesy v nižších polohách existujú, sú prevažne dubové, vo vyšších najmä bukové a miestami i smrekové. V nižších častiach Krupinskej planiny sa rozšíril agát. Rozsiahle listnaté lesy Krupinskej planiny dávajú príležitosť pre poľovníctvo a pozorovanie divej zveri, ale i pre pešiu turistiku. Na územie okresu zasahuje Chránená krajinná oblasť Štiavnické vrchy, ktoré sú najväčším sopečným pohorím na Slovensku. Zo vzácnych rastlín sa vyskytujú hlavne teplomilné druhy v južnej oblasti: dub cerový, iskerník ilýrsky, zanoväť rakúska, ľan chľapatý, suchokvet ročný, hadinec červený, tarica skalná, kavyl tenkolistý, ostrica zakrpatená. Zo živočíchov prevládajú druhy spoločenstiev listnatého lesa, polí a lúk. Bežný je zajac poľný, bažant poľovný, srnec lesný, jeleň lesný, diviak lesný, vydra riečna, drobné hlodavce. K chráneným druhom patrí stepný pavúk strehúň škvrnitý, modlivka zelená, roháč obyčajný, jasoň plamienkový, jašterica živorodá, bocian biely, výr skalný, myšiak hôrny, haja červená, z cicavcov plíšik lieskový a jež východný.

Prehľad prírodných špecifik v okrese Krupina

<i>Národná prírodná rezervácia (NPR)</i>	Mäsiarsky bok
<i>Prírodné rezervácie (PR)</i>	Čabrad', Holý vrch, Šinkov salaš
<i>Prírodné pamiatky (PP)</i>	Dudinské travertíny, Krupinské bralce – Štangarígel, Sixová stráň, Tesárska roklina
<i>Ostatné prírodné špecifiká</i>	Koháryho dub

5.1.3 Popis územia a prírodné špecifiká v okrese Veľký Krtíš

Okres Veľký Krtíš má rozlohu 849,23 km² a 45 496 obyvateľov, z toho žien 51,4 % (r. 2011). Hustota zaľudnenia je 54 obyvateľov/km². V okrese je 71 obcí, z toho 2 mestá Veľký Krtíš a Modrý Kameň. *Zdroj: ŠÚSR (2012)*

Prírodné pomery v okrese Veľký Krtíš

Okres Veľký Krtíš leží na juhu Slovenskej republiky, v juhozápadnej časti Banskobystrického kraja. Na západe susedí s okresmi Levice a Krupina, na severe Zvolen a Detva a na východe s okresom Lučenec. Južnou hranicou okresu je rieka Ipeľ, ktorá tvorí prirodzenú štátnu hranicu s Maďarskou republikou. Na území okresu sú dve mestá Veľký Krtíš a Modrý Kameň a 69 obcí.

Geografia Severnú, juhovýchodnú a juhozápadnú časť okresu vyplňa Krupinská planina, strednú a južnú časť Ipeľská kotlina. Pretínajú ich doliny potokov Tisovník, Stará rieka, Stracinský, Glabušovský, Krtíšsky, Plachtinský, Čebovský, Veľký potok a ďalšie menšie vodné toky, ktoré sa vlievajú do Ipľa. Nadmorská výška územia v rozmedzí 127 - 643 m. n. m. Ipeľská kotlina je najteplejšou oblasťou v kraji. Severná a severozápadná časť územia okresu je sčasti zalesnená dubovými, bukovými, cerovými lesmi. Vyskytujú sa agátové lesy, v 19. stor. vysádzané proti vodnej erózii, ktoré ovládli veľkú časť územia okresu. Nerastné suroviny (piesky, štrky, uhlie) na súvislejších územiach väčšej časti okresu ako pozostatok geologického vývoja. Okres je bohatý na minerálne pramene, využíva sa len malá časť (Bušince, Muľa, Sklabiná, Vinica, Želovce a termálne pramene v Dolnej Strehovej). Územie okresu je bohaté na lesnú a poľnú zver, vtáctvo, plazy, obojživelníky, vegetáciu a chránené rastliny. Chránené územia, prírodné rezervácie a prírodné pamiatky sú v Čebovciach, Ipeľskom Predmostí, Kiarove, Kosihovciach, Modrom Kameni, Príbelciach, Slovenských Ďarmotách a Záhorciach.

Prehľad prírodných špecifik v okrese Veľký Krtíš

<i>Územie európskeho významu (ÚEV)</i>	Poiplie
<i>Prírodné pamiatky (PP)</i>	Kamenná žena, Kosihovský Kamenný vrch a Krehora
<i>Prírodné rezervácie (PR)</i>	Cúdeninský močiar, Čebovská lesostep, Dedinská hora, Hradište, Ipeľské hony, Kiarovský močiar, Modrokamenská lesostep, Seleštianska stráň a Ryžovisko
<i>Chránený areál (CHA)</i>	Cerinský potok, Holica
<i>Ostatné prírodné špecifiká</i>	Arborétum Fel'ata

5.1.4 Popis územia a prírodné špecifiká v okrese Lučenec

Okres Lučenec má rozlohu 825,55 km² a 74 844 obyvateľov, z toho žien 52,1 % (r. 2011). Hustota zaľudnenia je 91 obyvateľov/km². V okrese je 57 obcí, z toho 2 mestá Lučenec a Filákov. *Zdroj: ŠÚSR (2012)*

Prírodné pomery v okrese Lučenec

Prirodzené geografické centrum južnej časti Banskobystrického kraja. Dlhá južná hranica okresu je zároveň štátnou hranicou s Maďarskou republikou. Jadro okresu leží v Lučenskej kotline. Územie sa na S dvíha do Revúckej vrchoviny a okraja Stolických a Veporských vrchov, ktoré sú súčasťou Slovenského rudohoria a do Ostrôžkov. Na JV zasahuje do Cerovej vrchoviny. Najvyšší bod územia, 900 m n. m. sa nachádza na chrbte Slovenského rudohoria, najnižší bod územia, 157 m n. m. je pri rieke Ipeľ v katastri obce Trenč. Rovinatý terén je v strednej časti okresu, najmä v okolí rieky Ipeľ, kde je aj najúrodnejšia pôda. Lučenskú kotlinu a časť Cerovej vrchoviny vyplňajú neogénne íly, štrky, piesky, pieskovce a zlepence. Do nich v Cerovej vrchovine prenikajú bazalty, v Ostrôžkach andezity, tufy a tufity. Slovenské rudohorie v centrálnej časti tvoria granodiority a diority. Povrch Lučenskej kotliny je pahorkatinný. V reliéfe vrchovín a hornatín Cerovej vrchoviny a Slovenského rudohoria rieky vymyli doliny a kotliny. V Cerovej vrchovine výrazne vystupujú vypreparované výplne sopečných komínov, sopúchy a erózne trosky lávových pokrovov a prúdov. Z nerastných surovín sú na území okresu pre ťažobné účely najvýznamnejšie zásoby nerudnej surovinovej základne, ktoré vytvárajú predpoklady pre rozvoj miestneho priemyslu.

Klimatické podmienky sú veľmi rozdielne, určované geografickou polohou a značne rozdielnou členitosťou územia. J časť okresu má pomerne priaznivú klímu, kým S časť sa vyznačuje drsnejším podnebím. Podnebie je kontinentálne so svojimi charakteristickými znakmi. V letnom období najmä v Lučenskej kotline je horúce, so značným počtom slnečných dní a s pomerne nízkymi vodnými zrážkami. Smer prevládajúcich vetrov je SV. Väčším vodným tokom je rieka Ipeľ so svojimi prítokmi, Krivánskym a Tuhárskym potokom. Pre nedostatok vodných zdrojov sa na zavlažovacie účely vybudovali vodné nádrže v Lučenci, Tomášovciach, Ružinej, Mýtnej, Veľkých Dravciach a Luboreči, ktoré slúžia aj na rekreačné účely.

V Lučenskej kotline prevládajú illimerizované pôdy luvizeme, vyskytujú sa i pseudogleje a hnedozeme. Podobný pôdny kryt má aj Cerová vrchovina. Pozdĺž riek sa ťahajú pásy nivných pôd fluvizemí a glejových pôd. V Slovenskom rudohorí prevažujú hnedé lesné pôdy

kambizeme. Poľnohosp. pôdny fond je začlenený do piatich typov výrobných oblastí. Prevláda stredoeurópska hnedozem, miestami so stredne ťažkou a kamenistou pôdou. Na území je pomerne málo lesov. V nižších polohách sa zachovali najmä dubové a hrabové porasty. Pre Lučenskú kotlinu a Cerovú vrchovinu sú typické ostrovy agátov. Vo vyšších polohách rastie aj buk a smrek.

Prehľad prírodných špecifik v okrese Lučenec

<i>Chránené vtáčie územie (CHVÚ)</i>	Cerová Vrchovina – Porimavie
<i>Chránená krajinná oblasť (CHKO)</i>	Cerová vrchovina
<i>Národné prírodné rezervácie (NPR)</i>	Šomoška - Kamenný vodopád, Pohanský hrad
<i>Prírodné pamiatky (PP)</i>	Soví hrad, Belinské skaly, Čakanovský profil, Krivánsky potok, Lipovianske pieskovoškie, Mučinska jaskyňa
<i>Prírodné rezervácie (PR)</i>	Dálovský močiar, Kerčík, Príbrežie Ružinej a Ružinské jelšiny
<i>Ostatné prírodné špecifiká</i>	Vodná nádrž Ružiná, Jaskyňa Jánošíkova izba, Kamenné vráta, Vrch Ragáč, Kostná dolina

5.1.5 Popis územia a prírodné špecifiká v okrese Zvolen

Okres Zvolen má rozlohu 759,04 km² a 69 100 obyvateľov, z toho žien 51.9 % (r. 2011). Hustota zaľudnenia je 91 obyvateľov/km². V okrese je 26 obcí, z toho 2 mestá Zvolen a Sliač. *Zdroj: ŠÚSR (2012)*

Prírodné pomery v okrese Zvolen

Širšie okolie mesta Zvolen patrí z hľadiska geomorfologického členenia do oblasti Slovenského stredohoria, do celku Zvolenská kotlina a čiastočne i do celku Javorie, Pliešovská kotlina a Kremnické vrchy. Zvolenská kotlina tvorí približne 16 km dlhý pás poriečnej nivy a terasovitých stupňov Hrona. Územie je zväčša rovinaté a málo erózne členené. Vypĺňa stredné Pohronie medzi mestami Zvolen a Banská Bystrica a siaha údolím riečky Slatina do Slatinskej a Detvianskej kotliny. Jej súčasťou je Sliačska kotlina, Bystrické podolie, Povraznícka brázda a okrajové pohoria – Bystrická a Ponická vrchovina, Zvolenská pahorkatina a Rohy. Sopečné pohoria Štiavnické a Kremnické vrchy lemujú Zvolenskú kotlinu od západu, Štiavnické vrchy a Javorie od juhu a Poľana od východu.

Klimatické pomery Zvolenskej kotliny určuje jej geografická poloha. Podľa klimaticko-geologickej regionalizácie Slovenska územie mesta patrí do oblasti teplej kotlinovej klímy, mierne suchej až vlhkej, s častým výskytom inverzných teplôt vzduchu. Celá Zvolenská kotlina vysokým percentom bezveterných dní patrí k najmenej veterným krajom Slovenska, jej špecifikom je však najväčší počet hmlistých dní v roku.

Zvolen sa rozkladá na sútoku Hrona a Slatiny. Výskyt zvýšených prietokov si vyžiadal úpravu koryta v dĺžke 3 172 m, pričom prírodné meandre rieky boli nahradené pravidelnými oblúkmi a priamkami. Hron v oblasti Zvolena je vhodný na splavovanie .

Prehľad prírodných špecifik v okrese Zvolen

<i>Národné prírodné rezervácie (NPR)</i>	Zadná Poľana, Boky, Mláčik
<i>Prírodné rezervácie (PR)</i>	Mačinová, Príslopy, Pod Dudášom, Prosisko
<i>Ostatné prírodné špecifiká</i>	Arborétum Borová hora
<i>Významné geologické lokality</i>	Travertíny na Sliachi a okolí, Travertíny na Borovej hore, Veľký očovský náplavový kužel

5.2 Existujúce kultúrne a historické pamiatky územia

Okres Levice

Levický hrad s areálom

Najvýznamnejšou pamiatkou mesta je hrad, postavený v druhej polovici 13. storočia na strmom skalnom výbežku, siahajúcom do rozsiahleho močariska, napájaného vodami Hrona a Podlužianskeho potoka. Hrad mal za úlohu brániť prístupovú cestu z dolného Pohronia k stredoslovenským bankským mestečkám.

Tekovské múzeum Levice

Múzeum vlastivedného charakteru sa v rámci špecializácie zameriava na národopisný a prírodovedný výskum. Zbernou oblasťou pre prírodné vedy je územie východnej časti Podunajskej pahorkatiny, Štiavnické vrchy, juhozápadné svahy Pohronského Inovca a západné svahy Krupinskej planiny, pre národopis vymedzuje zbernú oblasť územie južnej časti bývalej Tekovskej župy a západného Hontu.

Hontianske múzeum a galéria Ľudovíta Simonyiho

Expozícia predstavuje návštevníkom múzea históriu Hontu (s dôrazom na stredný Hont, kde patria aj samotné Šahy) od stredoveku po 20. storočie.

Okres Krupina

Múzeum Andreja Sládkoviča, Strážna veža - Vartovka v Krupine je strážna veža štvorcového pôdorysu vysoká približne 13 metrov. Postavená bola okolo roku 1564. Jej hlavnou úlohou bolo, spolu s ďalšími vartovkami na okolí, informovať o blížiacom sa nebezpečenstve. Napríklad o blížiacich sa Turkoch alebo povstaleckých či cisárskych vojskách.

Dnes Vartovka slúži ako rozhľadňa na široké okolie Štiavnických vrchov a Krupinskej planiny. Peší prístup je z centra Krupiny po modrej značke. Príjemná prechádzka k nej trvá približne jednu hodinu. Prístupná je však aj autom.

Kláštorná pevnosť Bzovík (Hrad) - Kláštor v Bzovíku vznikol v prvej polovici 12. storočia. Pôvodne išlo o benediktínsky kláštor zasvätený prvému uhorskému kráľovi sv. Štefanovi. Za jeho zakladateľa je považovaný príslušník rodu Hunt-Poznanovcov komes Lampert. Románsky dvojvežový kostol, ku ktorému pribudla neskôr po dostavbách kláštorná budova s rajským dvorom a krížovou chodbou, bol jednou z našich najvýznamnejších románskych stavebných pamiatok. Kostol s kláštorom sa v priebehu 15. storočia často stávali terčom útokov; viackrát objekt vyhorel, načo ho vzápätí opravili a čiastočne prestavali.

Čabradský hrad - známy aj pod menom Litava, vznikol v 13. storočí a doložený je v roku 1276. V 13. a 14. storočí patrilo Huntovcom a panstvu Čabrad'. V 15. storočí bol kráľovský, a jadro hradu tvorila opevnená veža, do nádvorja pristavali neskôr palác a kaplnku. Hrad je na kopci, ktorý obteká rieka Litava a poskytuje mu tak prirodzenú ochranu. Horný hrad, postavený na pretiahnutom vrchole tvorila veža, rozľahlé nádvorie s palácovými stavbami a hospodárskymi budovami, ktoré poskytovali dostatok pohodlia a zabezpečovali všetky potreby na bývanie šľachty.

Vínne pivnice na Starej hore pri Sebechleboch predstavujú pamiatkovú rezerváciu ľudovej architektúry. Vínne pivnice vytesané do tufu slúžili v minulosti okrem skladovania vína a ovocia aj ako bezpečný úkryt obyvateľov v časoch tureckých nájazdov. Každoročne sa tu konajú slávnosti *Oberačka po Sebechlebsky a Dni sv. Urbana*.

Tesárske dúpence - skalné skrýše v chotári Hontianskych Tesár v blízkosti prírodnej pamiatky Tesárska roklna. Dúpence sú 5 až 6 metrov veľké a 180 až 200 centimetrov vysoké skalné izby, ktoré slúžili najpravdepodobnejšie ako skrýše obyvateľov pred Turkami. Miestny obyvatelia ich podľa počtu otvorov volajú jednodierka, dvojdiereka a osemdiereka. K dúpencom vedie zo stredu obce miestne turistické značenie.

Okres Veľký Krtíš

Hrad Modrý Kameň - k zaujímavým aktivitám múzea patria každoročné podujatia ako Noc Múzeí a Galérií, Nočné prechádzky, Poľovnícke dni, či Vianoce na hrade. Gotický hrad, ktorý sa spomína už v polovici 12. storočia tvorí dominantu mesta. V čase svojho najväčšieho rozmachu patril hrad k najvýznamnejším z celého Uhorska.

Múzeum bábkarských kultúr a hračiek - hrad Modrý Kameň je špecializované múzeum s celoslovenskou pôsobnosťou, zamerané na dokumentáciu dejín a súčasnosti bábkového divadla, dejín a vývoja detskej hračky, ako aj dejín regiónu, v ktorom sa múzeum nachádza. Zaujímavosťou je historická expozícia zubnej techniky, jediná svojho druhu v strednej Európe, ktorú v priestoroch múzea dlhodobo prezentuje Slovenská komora zubných technikov.

Kaštieľ Imre Madácha - rokokovo-klasicistický kaštieľ z 18. storočia, v ktorom sa nachádza expozícia veľkého slovenského básnika Imre Madácha. Pri kaštieli sa nachádza hrobka I. Madácha so sochou Adama - hlavnej postavy z Tragédie človeka.

Dom ľudového bývania a kováčska vyhňa Veľký Lom - s jednoizbovým dispozičným riešením postavený v polovici 19. storočia nepatrí medzi typické roľnícke obydlia, aké sa v obci stavali. Patril rodine bezzemkov, živiacej sa pastierstvom a príležitostnými prácami u vlastníkov pôdy. Je významným dokumentom života tejto vrstvy dedinského obyvateľstva.

Pamätný dom Kálmána Mikszátha Sklabiná (K. Mikszath Memorial Site Sklabina). Expozícia predstavuje návštevníkom život a literárne dielo známeho maďarského spisovateľa Kálmána Mikszátha, ďalej život v Sklabinej v 19. storočí.

Pivnice v Hrušove - V obci Hrušov sa pivnice vytesávali do pieskového tufu (usadená hornina vulkanického pôvodu). Uskladňujú sa v nich zemiaky, zelenina a víno. Pivnice sú súčasťou Náučného Turistického chodníka ľudovej architektúry a starých hospodárskych prác v obci Hrušov. Hrušov je tiež známy folklórnym festivalom Hontianska paráda.

Okres Lučenec

Hrad Divín - Zrúcaniny gotického hradu postaveného v 13. storočí na ochranu cesty do stredoslovenskej banskej oblasti. V roku 1559 bolo vybudované nové predhradie s modernými obrannými prvkami (bastión a dve nárožné bašty). Ani tieto opatrenia však nezabránili, aby ho v roku 1575 dobyli Turci, ktorí ho okupovali až do roku 1593. Hradu sa

stali osudnými lúpežné výčiny jeho majiteľa Imricha Balassu - roku 1683 ho cisárske vojská dobyli a podpálili.

Fil'akovský hrad - Prvá písomná zmienka je z roku 1242 a jeho najpopulárnejším majiteľom bol Matúš Čák, pán Váhu a Tatier. Okrem Turkov, ktorí ho vybojovali od Bebekovcov v roku 1554 a na 39 rokov sa stal ich sandžakom (vojensko-správnym sídlom). Páni beg Hamza a beg Šaman z tohto hradu vládli veľkej časti južného Slovenska. Ich portréty nájdete vo výborne zrekonštruovanej Bebekovej veži. Areál hradu trochu pripomína geologickú exkurziu vzhľadom k odkrytým geologickým vrstvám.

Hrad Šomoška - Zlatý klinec návštevy hradov Cerovej vrchoviny. Mimoriadne malebná zrúcanina v tesnej blízkosti hraníc s Maďarskom asi 6 km na juhovýchod od Šiatorskej Bukovinky. Hrad vznikol pred rokom 1291, jeho výraznejšiemu rozšíreniu zabránila malá rozloha temena hradného vrchu. V r. 1576 ho po dobytí zobrali do prenájmu Turci.

Soví hrad - Priamo nad obcou Šurice sa vypína bralo eliptického tvaru – Soví hrad. Vytvorilo sa ako výplň sopečného komína začiatkom štvrtohôr. Na samom vrchu sopečného sopúcha sú stopy po hrade a cca 5 m nižšie sa nachádza cisterna so zreteľnými dierami pre trámy. Celý areál je bez vegetácie a dnes už ničím nepripomína hrad. Pokiaľ nevyleziete cez 9 metrov vysokú skalu na najvyššiu časť brala, bude Vám miesto pripomínať iba pôsobivý výtvar prírody.

Novohradské múzeum v Lučenci vzniklo v roku 1955 ako Okresné vlastivedné múzeum v Haliči. V rokoch 1967 - 1985 pôsobilo vo Fil'akove ako Novohradské múzeum. Od roku 1985 sídli v Lučenci v pamiatkovej budove bývalého župného súdu v historickom jadre mesta.

Hradné múzeum vo Fil'akove spoločne so Združením hradov horného Uhorska odštartovalo koncom roka 2009 v rámci Programu cezhraničnej spolupráce Maďarská republika-Slovenská republika 2007-2013 Európskej únie proces založenia južnoslovenského klastra hradov.

Okres Zvolen

Zvolenský zámok je dominantou mesta z konca 14. storočia, ktorý sa nachádza priamo v strede mesta. V priestoroch zámku sú inštalované expozície Slovenskej národnej galérie Bratislava. Počas celého roka je zámok dejiskom viacerých zaujímavých kultúrnych podujatí, ako sú Zámocké hry zvolenské, Envirofilm, Noc strachu a smiechu, Download Open air, Zvolenský výtvarný salón.

Lesnícke a drevárske múzeum vo Zvolene je špecializovaným múzeom s celoslovenskou pôsobnosťou v oblasti múzejnej dokumentácie lesníctva a drevárstva a zároveň dokumentuje i vývoj prírody a spoločnosti vo zvolenskom regióne. Poslaním múzea je zhromažďovať, vedecky spracovávať zbierkové predmety a ako súčasť kultúrneho dedičstva ich uchovávať a prezentovať, aby prispeli k poznaniu prírody.

Pustý hrad - Hrad Starý Zvolen z 12. storočia, od 19. storočia nazývaný Pustý hrad, sa rozpína nad sútokom riek Hron a Slatina. Svojou rozlohou 7,6 ha sa hrad radí medzi najrozsiahlejšie hrady v Európe. Hradný areál umožňuje prehliadku výsledkov archeologického výskumu. Z vyhliadkových plošín na Pustom hrade je vidieť nádhernú panorámu nielen mesta Zvolen, ale i jeho širšieho okolia.

Archeologický výskum Zvolen. Pri rekonštrukcii Námestia SNP prebiehal v areáli Kostola sv. Alžbety v rokoch 2001 - 2008 archeologický výskum. Boli odkryté základy historickej radnice, priestor tržnice a studňa, vnútorné mestské opevnenie. Nálezy dokladujú existenciu príkostolného pohrebiska s bohatou hrobovou výbavou a špitálskeho komplexu z 1. pol. 14. storočia, ktorý tvorili stredoveký špitál a dvojloďová kaplnka. Suterén kaplnky slúžil ako kostnica na pochovávanie porušených hrobov.

Renesančno – barokový kaštieľ v Zolnej zo 17. storočia a ranogotický jednoloďový kostol sv. Mateja z 13. storočia so vzácnymi nástennými maľbami z rokov 1370 –1380. Fresky sú chránené štátom ako národná kultúrna pamiatka. V katastri obce sa nachádzajú unikátne prírodné pamiatky: Zolniansky lahar a Potok Zolná.

5.3 Existujúca infraštruktúra, turistické trasy, cyklotrasy, náučné chodníky¹⁶

Región s významným polohovým potenciálom tvorí prihraničnú oblasť s Maďarskou republikou a leží na prirodzenej spojnici dvoch najvýznamnejších hospodárskych centier Slovenska, Bratislavou a Košicami. Územím vedú energovody európskeho významu - ropovod, plynovod a elektrorozvody. Cestná a železničná sieť umožňuje ako severojužné medzinárodné (Varšava - Budapešť), tak i západovýchodné prepojenie. Centrálna časť regiónu - Poiplie (povodie rieky Ipel'), predstavuje ekologicky jednu z najčistejších lokalít v Európe. Poľnohospodárska pôda predstavuje asi 52% rozlohy regiónu. Juhoslovenská

¹⁶ <http://www.naseobce.sk>, <https://portal.gov.sk>, www.forestportal.sk

kotlina s miernymi klimatickými podmienkami, teplým podnebím s najnižšou veternosťou na Slovensku, krásou a rozmanitosťou prírody je vhodným miestom pre prácu, oddych a rekreáciu. Najvýznamnejším centrom Juhoslovenskej kotliny je mesto Lučenec, ktorý je prirodzeným geografickým centrom južnej časti stredného Slovenska.

V súčasnosti región dosahuje veľmi nízku úroveň produkcie. Nielenže sa nevyužíva prírodný potenciál, ale ani existujúca technická infraštruktúra. Z technicko-dopravnej infraštruktúry je v Juhoslovenskej kotline nadpriemerne zastúpený iba Lučenec. Železničná sieť zodpovedá parametrom SR len v meste Lučenec. Oveľa zaujímavejšia je situácia z pohľadu realizácie južného ťahu územia Slovenska. Poloha mesta Lučenec v strede Slovenska ho predurčuje ako jeden z významnejších dopravných uzlov medzi Bratislavou a Košicami.

Na Slovensku je v súčasnosti vyznačených 14 692,5 kilometrov turisticky značkovaných chodníkov (stav k 1.9.2010), z toho na území BBSK 3388 km, cca 23%. Prehľad turisticky značených chodníkov v regióne: Banská Bystrica 556 km, Brezno 554km, Žiar nad Hronom 463km, Rimavská Sobota 437 km, Zvolen 388, Lučenec 339 km, Veľký Krtíš 88 km.

5.3.1 Charakteristika infraštruktúry v okrese Levice

V okrese sa priemysel sústreďuje najmä v jeho severnej časti, do miest Levice a Tlmače. V južnej časti okresu sú žriedla minerálnych vôd – Santovka a Slatina. Na území celého okresu sú priaznivé podmienky pre poľnohospodársku výrobu. Okresom prechádza významný cestný ťah spájajúci Pohronie s Maďarskou republikou. Cestovný ruch v okrese sa orientuje na termálne kúpele v Leviciach. Zaujímavé sú kultúrohistorické pamiatky okresu, najmä Levický hrad s múzeom, barokový kaštieľ, Schubertov pamätný dom a gotický kostol v Želiezovciach, románsky kostol a barokový kaštieľ v Kalinčiakove a zreštaurovaný vodný mlyn s múzeom pri Bohuniciach. Pozoruhodné sú aj obydlia vytesané do tufov v Brhlovciach a kaňon Sikenice pri Krškanoch.

<i>Prehľad náučných chodníkov v okrese Levice</i>	
<i>Červené turistické značené trasy</i>	<i>Zelené turistické značené trasy</i>
<ul style="list-style-type: none"> ○ Sedlo Lachtriská - Evičkino jazero (9,4 km) 	<ul style="list-style-type: none"> ○ Bátovce, námestie - Tatárska lúka (21,6 km) ○ Rudno nad Hronom - Pukanec (13 km) ○ Devičany – Tek. Breznica (12 km)

<i>Modré turistické značené trasy</i> <ul style="list-style-type: none"> ○ Tlmače - Hodruša-Hámre, Sandrik (47 km) 	<i>Žlté turistické značené trasy</i> <ul style="list-style-type: none"> ○ Uhliská, OcÚ - Sedlo Súdenica (2 km) ○ Pukanec, Breziny - Sedlo pod Veľkým Veterníkom (3 km)
---	--

<i>Cyklotrasy, zelená farba</i>	Mikovíniho zelená jazda
---------------------------------	-------------------------

5.3.2 Charakteristika infraštruktúry v okrese Krupina

Okres Krupina má relatívne slabú hospodársku bázu. Okres má pomerne dobré podmienky pre poľnohospodársku výrobu. Dlhú tradíciu má ovocinárstvo. Najvýznamnejší cestný (E 77) a železničný ťah spája stredné Slovensko s Poľskom a Maďarskou republikou. Krupina je vzdialená od Banskej Bystrice 84 km, od Bratislavy 186 km. Okresom je naplánovaná výstavba rýchlostnej cesty R3, ktorá bude prepájať Zvolen so Šahami.

<i>Prehľad náučných chodníkov v okrese Krupina</i>	
<ul style="list-style-type: none"> ○ Náučný chodník „Žibritovský chodník“ (Banskoštiavnický geopark) ○ Náučný chodník Krupina -Uňatín - H. Badín - Čabrad' ○ Náučný chodník Po stopách predkov ○ Náučný chodník „Spoznávajme krajinu svoju a spoznáme aký sme zraniteľní“ 	
<i>Značené turistické trasy v okrese Krupina</i>	
	<i>Zelené turistické značené trasy</i> <ul style="list-style-type: none"> ○ Babiná, ObÚ - Žibritov (21 km)
<i>Modré turistické značené trasy</i> <ul style="list-style-type: none"> ○ Krupina - Čabrad' hrad (22,6km) ○ Žibritov – Banský Studenec (8,2 km) 	<i>Žlté turistické značené trasy</i> <ul style="list-style-type: none"> ○ Tepličky – Koháryho dub (2 km)

<i>Cyklotrasy, červená, zelená</i>	–Hontianska cyklomagistrála a Krupinský okruh
------------------------------------	---

5.3.3 Charakteristika infraštruktúry v okrese Veľký Krtíš

V okrese má zastúpenie ťažobný, odevný a drevospracujúci priemysel. V meste Veľký Krtíš pôsobia menšie súkromné výrobné prevádzky a firmy zaoberajúce sa vinohradníctvom a vinárstvom. Poloha okresu patrí medzi menej výhodné, leží na okraji územia Slovenskej republiky, vzdialený od väčších miest, hospodárskych centier a hlavných dopravných komunikácií. Územím je plánovaná výstavba rýchlostnej cesty R7, ktorá prepojí Bratislavu s Lučencom. Okresom neprechádza žiadna železnica.

Prehľad náučných chodníkov v okrese Veľký Krtíš

- Turisticko-náučný chodník Ramsarská lokalita Poiplie
- Náučný chodník Pohanský vrch
- Náučný chodník Sucháň
- Náučný chodník obce Hrušov

Značené turistické trasy v okrese Veľký Krtíš*Červené turistické značené trasy*

- Veľký Krtíš - Horné Strháre - Senné - Lysec (26,4 km)

Zelené turistické značené trasy

- Spaní laz, chata - Trúbiaci kameň – Sucháň (11 km)

Modré turistické značené trasy

- Pod babkou - Horné Plachtince - Kamenný vrch (29,7 km)
- Hrušov - Čabrad' (13 km)

Žlté turistické značené trasy

- Zabry - Trúbiaci kameň (1,3 km)

5.3.4 Charakteristika infraštruktúry v okrese Lučenec

Najdôležitejšími odvetviami sú priemysel stavebných hmôt a potravinársky priemysel. Uvedené odvetvia sú doplnené kovospracujúcim, opravárenským, nábytkárskym a textilným priemyslom. Poľnohospodárska výroba je zameraná hlavne na pestovanie husto siatych obilnín a technických plodín. Okres má najlepšiu dopravnú situáciu medzi pohraničnými okresmi kraja. Na jeho území sú hraničné priechody do Maďarska, a to cestný v Šiatorskej Bukovinke a Kalonde a železničný priechod vo Fiľakove. Severne od Lučenca je letisko pre typy lietadiel používané v poľnohospodárskom a leteckom športe. Územím je plánovaná výstavba rýchlостných ciest R2 (prepojí Českú republiku s Košicami) a cesty R7 (prepojenie Bratislavy s Lučencom). Na území sa nachádza relatívne hustá železničná sieť, jednou z hlavných trás je trasa Zvolen – Košice.

Prehľad náučných chodníkov v okrese Lučenec

- Náučný chodník Šomoška
- Náučný chodník Kameňolom Mačacia
- Náučný chodník Fiľakovský hradný vrch
- Náučný chodník Tuhársky kras

Červené turistické značené trasy

- Divín - Hrnčiarky - Bykovo - Prameň Ipľa - Kokava Háj – Drahová (41,5 km)
- Halič - Praha - Lysec (14 km)
- Šiatorská Bukovinka - Mačacia - Obručná - Pohanský hrad (16 km)

<ul style="list-style-type: none"> ○ Cesta Márie Széchy ○ Timravin chodník (červené miestne značenie v Polichne) ○ Šiatorská Bukovinka - Karanč (7 km) 	
<p><i>Modré turistické značené trasy</i></p> <ul style="list-style-type: none"> ○ Lučenec žel.st., Mašková, Ľuboreč, Lentvora (26,4 km) ○ Podrečany - Tuhár - Polichno - Bralce (19 km) ○ Podkriváň, žel.st. - Javor - Divín - Lovinobaňa, žel.st. (18,5 km) ○ Lovinobaňa, žel.st. - Hrnčiarky - Málinec (19 km) 	<p><i>Žlté turistické značené trasy</i></p> <ul style="list-style-type: none"> ○ Fil'akovo - Belina - Sedlo pod Monikou - Šurice - Hajnáčka (18 km) ○ Píla,žel.st. - Budiná - Divín (14,8 km) ○ Polichno - Lentvorský mlyn (8 km) ○ Dobroč - Vrchdobroč (8,2 km) ○ Lučenec,park, Koháryho dolina, Panické Dravce (6 km) ○ Tuhárska dolina - Ružiná, ATC - Lovinobaňa, železničná stanica (8,5 km) ○ Mačacia - Bukovinský potok (1,2 km) ○ Belina - Belina, zast. (1 km)
<p><i>Červené turistické značené trasy</i></p> <ul style="list-style-type: none"> ○ Divín - Hrnčiarky - Bykovo - Prameň Ipľa -Kokava Háj – Drahová (41,5 km) ○ Halič - Praha - Lysec (14 km) ○ Šiatorská Bukovinka - Mačacia - Obručná - Pohanský hrad (16 km) ○ Cesta Márie Széchy ○ Timravin chodník (červené miestne značenie v Polichne) ○ Šiatorská Bukovinka - Karanč (7 km) 	<p><i>Zelené turistické značené trasy</i></p> <ul style="list-style-type: none"> ○ Ružiná, ATC - Tuhár - Bralce - Bývalá chata pod Javorom (22,5 km) ○ Lovinobaňa, žel.st. - Sedlo pod Hradným (8,5 km) ○ Šíd - Sedlo Veľký Bučeň (7 km) ○ Šiatorská Bukovinka - Zručanina hradu Šomoška (5,1 km) ○ Katarínaska Huta - Táňovo, razc. - Vrchdobroč - Hriňová (22 km)

5.3.5 Charakteristika infraštruktúry v okrese Zvolen

Zastúpený je najmä drevospracujúci, strojársky, odevný, dopravný a potravinársky priemysel. Najlepšie podmienky pre rastlinnú výrobu má Zvolenská kotlina. Významný je chov hovädzieho dobytku a oviec. Výhodná geografická poloha predurčila územie okresu na významný komunikačný uzol cestnej, železničnej, ale i leteckej dopravy. Územím prechádza

rýchlostná cesta R1 na trase Bratislava – Nitra – Zvolen – Banská Bystrica. Perspektívu ďalšieho rozvoja má aj južná dopravná tepna Bratislava – Zvolen – Lučenec – Košice. Územím je plánovaná aj výstavba rýchlostnej cesty R3, ktorá prepojí hranicu Poľska s hranicou Maďarska vybudovaním trasy Trstená – Dolný Kubín – Ružomberok – Martin – Kremnica – Zvolen – Šahy. Zvolen tvorí významnú železničnú križovatku tratí Bratislava – Zvolen – Banská Bystrica – Brezno – Košice, Zvolen – Lučenec – Košice, Budapešť – Štúrovo – Šahy – Zvolen a Vrútky – Kremnica – Zvolen.

Prehľad náučných chodníkov v okrese Zvolen

- Náučný chodník Pustý hrad
- Náučný chodník Boky
- Náučný chodník údolím Slatiny

Značené turistické trasy v okrese Zvolen

<p><i>Modré turistické značené trasy</i></p> <ul style="list-style-type: none"> ○ 2650/c Očová – Zvolenská Slatina – Kalinka 15 km ○ 2651/a Zvolen – Sliačska dolina – Sampor, rázc. 13 km ○ 2652 Zvolen – Pustý hrad – Zvolen 7 km 	<p><i>Žlté turistické značené trasy</i></p> <ul style="list-style-type: none"> ○ 8500 Zvolen – Lieskovec – Sliač, kúpele 18 km ○ 8501 „Neresnícky okruh“ (Zvolen – Breziny – Červený medokýš – Zvolen) 20 km ○ 8507 Hronská Dúbrava, vlak – Kopanice – Dubové 9 km ○ 8508 Sielnica – Veľký Son 9 km
<p><i>Červené turistické značené trasy</i></p> <ul style="list-style-type: none"> ○ 0803/a Kováčová, kúpele – Lavrín 13 km 	<p><i>Zelené turistické značené trasy</i></p> <ul style="list-style-type: none"> ○ 5500/a Sliač, kúpele – Zolná – Očová 14 km ○ 5503/a Budča, Sietno – Čertova skala – Trnie 12 km ○ 5503/b Trnie – Sielnická Poľana 9 km ○ 5504/d Dubové – Bacúrov – Zvolen 14 km ○ 5505 Zvolen Sekier, sídl. – Človekovo – Kalinka 16,5 km

<i>Cyklotrasy</i>	Rodinná cestička, Rudohorská cyklomagistrála, Okruh okolo Poľany, <i>Neznačené:</i> Veľká Stráž, Zvolenský trojlístok, Sieť cyklotrás v okolí Pustého hradu
--------------------------	---

5.3.6 Iné vybrané zaujímavé projekty realizované v záujmovom území

Geopark Novohrad – Nógrád

Projekt bol naštartovaný vypracovaním zámeru v roku 2003, ktorý bol v rokoch 2006 - 2007 rozpracovaný do komplexnej priestorovej a rozvojovej štúdie rozvoja geoparku na území oboch štátov. V roku 2008 vznikli v oboch štátoch združenia, ktorých zástupcovia podpísali medzi sebou Memorandum o spolupráci. Dňa 27. marca 2010 vo francúzskom Luberone prijal riadiaci výbor do Siete európskych geoparkov (European Geoparks Network) a Globálnej siete geoparkov (Global Geopark Networks) pod patronátom UNESCO prvý medzinárodný (cezhraničný) geopark pod oficiálnym názvom Geopark Novohrad - Nógrád ako 37. člena Siete európskych geoparkov a 66. člena Globálnej siete geoparkov. 14. apríla 2010 bol Geopark Novohrad - Nógrád formálne prijatý a predstaviteľom manažmentu geoparku bol odovzdaný diplom o pripojení sa k celosvetovej sieti geoparkov.

Gestorom budovania geoparku je združenie právnických osôb Geopark Novohrad - Nógrád, ktoré bolo zaregistrované v roku 2008 a jeho zakladateľmi bolo Mesto Fiľakovo a Mikroregión Obručná. Doposiaľ bola spracovaná komplexná priestorová a rozvojová štúdia geoparku, ktorá predstavuje základný strategický dokument rozvoja územia geoparku zahŕňajúca audit územia, zhodnotenie potenciálu územia, stratégiu rozvoja územia a program starostlivosti o geopark. Ďalej boli vyhotovené paspory jednotlivých lokalít a inštitualizovali sa orgány geoparku.

Geopark Novohrad - Nógrád sa rozprestiera na ploche 1 598 km², z toho 336 km² je na Slovensku, v priestore od Fiľakova na Slovensku po Ber v Maďarsku a predstavuje územie bohaté na jedinečné geologické a prírodné hodnoty, kultúrohistorické dedičstvo, ľudové tradície, modernú kultúru či gastronómiu. Zahŕňa územie 28 obcí na slovenskej strane (južné časti okresov Rimavská Sobota, Lučenec a Veľký Krtíš) a 63 obcí na maďarskej strane (severná časť Novohradskej župy) so 167 lokalitami. Na jeho území sa nachádza Chránená krajinná oblasť Cerová vrchovina na slovenskej strane, ktorá bola vyhlásená v roku 1989 a územie Karancs-Medves Tájvédelmi Körzet na maďarskej strane vyhlásené v roku 1990. Základné činnosti geoparku možno zhrnúť:

- starostlivosť o miestne prostredie a ochrana lokalít geoparku
- vzdelávanie a osвета
- výskumná a vedecká činnosť, spolupráca s vedeckými inštitúciami
- prezentácia regiónu, starostlivosť o turistov, monitoring a hodnotenie služieb cestovného ruchu, zaisťovanie informovanosti (sprievodcovia, animátori)
- kultúrne a športové aktivity, workshopy
- miestna produkcia a rozvoj

Ekomúzeum Hont je súbor zaujímavostí a zážitkov (pôvodná architektúra, tradičné zvyky, kroje, kuchyňa, remeslá, prírodné zákutia atď.) v ôsmich dedinách, ktoré predstavujú minulosť a súčasnosť hontianskeho regiónu. V ekomúzeu sa návštevníci môžu pohybovať rôznymi spôsobmi – pešo, na bicykli, na koni, autom či verejnou dopravou. Projekt Ekomúzeuma bolo vytvorený v spolupráci MAS partnerstvo Krtíšskeho Poiplia a MAS Zlatá cesta.

Hontianska vínná cesta - rozvíja vidiecku turistiku s využitím vinohradníckej a vinárskej tradície. Ochutnávka kvalitných vín a tradičných jedál rozširujú o príležitostné akcie, ako sú májové oslavy sv. Urbana - patróna vinohradníkov, i súťaž v degustácii vín o Veľkú cenu Hontianskej vínnej cesty. Tradície a krásu regiónu prezentujú výstavy a folklórne skupiny.

Zlatá cesta – spájajúca dediny a mestečká popri rieke Štiavnica. Vychádza z dávnej minulosti, kedy po tejto ceste prúdilo nielen zlato, bohatstvo a moc, ale aj vzdelanie a prosperita regiónu. V súčasnosti je možné na tejto symbolickej ceste vedúcej cez viac ako 30 dedín sledovať kultúrne a duchovné dedičstvo našich predkov. Zlatá cesta je produkt Miestnej akčnej skupiny Zlatá cesta.

GastroROAD – maďarsko-slovenská gastro-kultúrna cesta Želiezovce - Medzinárodný projekt, v ktorom sa spojili obce Ceglédského mikroregiónu a obce Dolného Pohronia, sa chýli ku koncu. S jeho pomocou sa gastro-kultúrny život oboch regiónov môže ďalej obohacovať. Miestne rozvojové spoločenstvo vidieka GERJE-SZTŐK v Peštianskej župe a Dolnohronské rozvojové partnerstvo so sídlom v Želiezovciach spojili svoje sily s cieľom vytvoriť cezhraničnú spoluprácu týchto regiónov, spojiť a rozvinúť ich gastronómiu a kultúru.

„Euroregión Váh-Dunaj-Ipeľ na kolesách“. Cieľom projektu bolo vytvorenie nového atraktívneho produktu cestovného ruchu vo forme cyklotrasy. Predstavený projekt nadväzuje na už realizovaný projekt „Turistická cesta po stredovekých hradoch Eurogoregiónu Váh-Dunaj –Ipeľ, ako exkluzívny produkt CR“. Snahou bolo prepojiť jednotlivé hrady a ako i iné zaujímavosti v euroregióne. Predstavená cyklotrasa má 370 km so 17 zastávkami.

Zverník Dudín – Hotel Safari Dudín – Hokovce - Územie zverníka a bažantnice sa nachádza v severovýchodnej časti Podunajskej pahorkatiny, podcelok Ipeľská pahorkatina v katastrálnom území Hokovce, 4 km od kúpeľného mesta Dudince, 180 km od Bratislavy a 80 km od Budapešti.

Lunterov Ranč ranč sa nachádza v rekreačnej oblasti Kráľová 8 km od Zvolena, obklopený pohorím Javorie. Príroda v okolí Kráľovej je ideálna pre krásne vychádzky na koni.

Ekocentrum Poiplie bolo založené Ipeľskou úniou s úmyslom zvýšiť úroveň environmentálneho vzdelávania a podpory environmentálne-výchovných aktivít a poskytovania informácií v environmentálnych témach pre obyvateľstvo povodia Ipl'a.

Lesnícke informačné kancelárie

Lesnícke informačné kancelárie zriadil štátny podnik LESY SR vo všetkých budovách lesných správ. Prostredníctvom lesníckych informačných kancelárií môžu návštevníci lesa a turisti získavať odpovede na otázky, ktoré ich zaujímajú vo vzťahu k lesu a pobytu v ňom. Je ich celkovo 113 a niektoré ďalšie vznikajú aj v budovách ústredí odštepných lesných závodov. Aktuálne pre dotknuté projektové územie možno hovoriť o siedmich lesníckych informačných kanceláriách. Zaujímavým projektom je najmä vydanie 26 turistických máp, ktoré pokrývajú územie celého Slovenska. V súčasnosti pre záujmové územie sú k dispozícii tri mapy s geografickými informáciami, ktoré zahŕňajú aj historicky pozoruhodné miesta, pamätné stromy a iné regionálne zaujímavosti. Poskytujú tiež informácie o možnostiach ubytovania v zariadeniach štátnych lesov.

Významné lesnícke miesta

Hoci sieť významných lesníckych miest nikdy nebude konkurovať lokalitám svetového kultúrneho a prírodného dedičstva UNESCO, účel je podobný - upozorniť, označiť, spoznať, popularizovať a chrániť významné lokality. LESY SR, š.p. tieto miesta sa rekonštruovali a následne postupne slávnostne vyhlasovali a označovali sa informačnými tabuľami. Pre dotknuté projektové územie možno sporadicky spomenúť významné miesta, ako sú Národné lesnícke centrum, Komplex Technickej univerzity vo Zvolene a Lesnícke a drevárske múzeum vo Zvolene.

Rôzne: Sústava zverníc Klastava, Zverník Rychňava, Zverník Imreov kopec, Obora Devičany, Danielia obora Kalinka, Obora – Dobrá Niva, Zvernica Podjavorie (VLM SR, š.p., vojenský priestor) Rybník Krtíšok (VLM SR, š.p. vojenský priestor), Horáreň Nový Tekov
<http://www.horarennovytekov.sk/>

5.4 Ľudské zdroje v ekoturizme a lesnej pedagogike

V súčasnej praxi vykonávajú činnosť viaceré kategórie sprievodcov v cestovnom ruchu. Najpočetnejšou skupinou je skupina sprievodcov v cestovnom ruchu, ktorá spolupracuje hlavne s cestovnými kancelárkami, agentúrami alebo turistickými informačnými kancelárkami. V rámci tejto skupiny rozlišujeme technického, odborného sprievodcu, delegáta, poľovníckeho sprievodcu, ekosprievodcu alebo geosprievodcu. Ďalej ide o miestnych (vlastivedných) sprievodcov sprevádzajúcich hlavne návštevníkov mestských stredísk CR, sprievodcov po kultúrno-historických pamiatkach (hradoch, zámkoch) horských vodcov a sprievodcov po sprístupnenej jaskyni.

Sprievodca cestovného ruchu je významným prvkom oblasti cestovného ruchu, pretože:

- je reprezentantom obce, mesta, regiónu a vlastne celého štátu
- v značnej miere priamo prispieva k tomu, či sa návštevník bude cítiť príjemne a aký celkový dojem v ňom pobyt zanechá
- často rozhoduje aj o tom, ktoré pamiatky a objekty návštevník počas svojho pobytu uvidí a priamo navštívi
- svojím účinkovaním prispieva k lepšiemu pochopeniu dejín, tradícii a spôsobu života v navštívenej oblasti, čím výrazne napomáha k podpore turizmu
- veľkosťou svojej osobnosti a vysokou profesionalitou dokáže nadchnúť svojich poslucháčov a vzbudiť v nich hlboký záujem, ktorý turistov motivuje predĺžiť si pobyt, alebo k rozhodnutiu vrátiť sa a navštíviť danú lokalitu ešte raz
- je mostom spájajúcim národy a ich kultúry
- drží prst na pulze doby, pretože ako osoba prvého kontaktu s návštevníkmi dôverne pozná ich potreby, radosti, strasti
- ako vlastník poznatkov o tom, ako sa u nás návštevníkovi páčilo (čo našiel, čo mu chýbalo, čo ho potešilo, čo mu vadilo...) je významným sensorom pre objektívnu analýzu slabých a silných stránok v službách, ako aj pre manažment destinácií

Lesný pedagóg je podľa Koncepcie lesnej pedagogiky ako súčasťou environmentálnej výchovy, schválenej vedením Ministerstva pôdohospodárstva a rozvoja vidieka č.2824/2011-710 fyzická osoba, ktorá je odborne spôsobilá na výkon činnosti lesnej pedagogiky. Predpokladom odbornej spôsobilosti a následného udelenia certifikátu lesného pedagóga je splnenie nasledujúcich podmienok (ktoré je nutné dokladovať pri evidencii lesných pedagógov): minimálne vzdelanie, absolvovanie certifikovaného „Kurzú lesnej pedagogiky“ organizovaného NLC- ÚLPV Zvolen, morálna bezúhonnosť – výpis z registra trestov.

Kompetencie lesného pedagóga

Pojem kompetencie označuje zručnosti, ktoré vie lesný pedagóg na základe získaných poznatkov a vedomostí uplatniť v konkrétnej praktickej činnosti. Lesný pedagóg by mal mať nasledovné **základné kompetencie**:

- Široké poznatky odbornej problematiky, ktoré primerane prezentuje cieľovej skupine.
- Základné pedagogické zručnosti (diagnostikovanie cieľových skupín, aplikácia vhodných učebných metód, spätná väzba).
- Sociálne zručnosti (empatia, flexibilita, sebareflexia, motivácia).

Potrebné kompetencie: spolupracovať v tíme, sociálne zručnosti, riadiť a modelovať procesy učenia sa v prírode, rozpoznávať silné a slabé stránky účastníka aktivít LP, diagnostikovať poznávacie a učebné štýly jednotlivých účastníkov, poskytovať spätnú väzbu a spravodlivé hodnotenie činnosti jednotlivých účastníkov, rešpektovať dohody a pravidlá, aplikovať metódy orientované na celkový rozvoj osobnosti, stanoviť si a dodržiavať časový manažment, motivovať k zmene chovania, sprostredkovať hodnoty a motivovať k hodnotovej reflexii, asertivita, empatia, flexibilita, sebareflexia, sebaopoznanie, sebarealizácia.

Doporučené kompetencie: jazyková gramotnosť, počítačová gramotnosť, estetické cítenie (výtvarné, literárne, dramatické zručnosti).

Certifikovaní lesní pedagógovia v záujmovom území a ich aktivity:

Oblasť	Personálne dispozície	Podujatia
OZ Kriváň, LSR š.p. Poltár, Lučenec, Fiľakovo, Málinec, Šiatorská Bukovinka, Vígľaš	Certifikovaní lesní pedagógovia: 4 + 1 koordinátor LP bez certifikátu Necertifikovaní lesní pedagógovia: 11	<ul style="list-style-type: none">• Krúžok mladý priateľ poľovníctva (spoluorganizátor s SPZ)• Stromy poznania (GR LSR, š.p. v rámci Lesníckeho dňa)• Aktivity LP na 4ZŠ v Lučenci v spolupráci s DALKIA a.s. - Obnoviteľné zdroje energie• Participácia na projektoch: Krok za krokom a Les ukrytý v knihe (NLC 2012)
OZ Levice, LSR š.p. Levice, Krupina, Veľký Krtíš, Pukanec, Plášťovce, Sv. Anton, Kamenín, Podhájska	Certifikovaní lesní pedagógovia: 10 Necertifikovaní lesní pedagógovia: 30	<ul style="list-style-type: none">• Lesy deťom (organizátor OZ Levice)• Lesné vychádzky s MŠ, ZŠ a SOŠ.• Levické poľovnícke dni (spoluorganizátor)• Detské dni Sv. Huberta (spoluorganizátor)

Neštátny sektor	+1 (samostatný LP Krupina) +1 (samostatný LP Veľký Krtíš)	<ul style="list-style-type: none"> • Dni Sv. Huberta (spoluorganizátor) • Participácia na projektoch: Krok za krokom a Les ukrytý v knihe (NLC 2012) • Turistický krúžok (mesto Krupina)
OZ Rim. Sobota, LSR š.p. Rimavská Sobota, Hnúšť'a, Hajnačka, Teplý vrch, Tisovec	Certifikovaní lesní pedagógovia: 5 Necertifikovaní lesní pedagógovia: 15	<ul style="list-style-type: none"> • Rimavsko-sobotská vetvička (organizátor OZ) • Lesníci deťom (organizátor OZ), • Deň Zeme (spoluorganizátor s CVC Relax), • Deň študentstva (spoluorganizátor s mesto RS)

6 Analýza dopytu cieľových skupín

S cieľom zistiť stav využívania služieb v ekoturizme a užšie špecifikovanej oblasti – lesnej pedagogiky, ktorého analýza by pomohla pri príprave návrhov na jeho zlepšenie, bol vykonaný marketingový výskum na dotknutom území formou dvoch dotazníkov - pre cieľové skupiny – klientov, využívajúcich služby a pre poskytovateľov služieb.

6.1 Marketingový výskum v záujmovom území – klienti a poskytovatelia

6.1.1 Dotazník určený klientom

Dotazník obsahoval otázky, vypovedajúce fakty o cieľovej skupine na dotknutom území, vekovej štruktúre respondentov, využitia aktivít spojených s ekoturizmom a lesnou pedagogikou, preferenciu účasti na daných aktivitách, prípadný výber alebo špecifikáciu tipov aktivít podľa záujmu a čas ich trvania.

Cieľové skupiny boli vybraté vzhľadom na predpokladané najpočetnejšie zastúpenie v rámci aktivít cestovného ruchu – ekoturistiky a lesnej pedagogiky a dotazník bol distribuovaný do zariadení formálneho vzdelávania od najnižšieho stupňa po stredný stupeň – materské, základné, stredné a špeciálne školy. Svoje zastúpenie medzi respondentmi mali aj seniori – domovy sociálnych služieb a domovy pre seniorov a poslednou skupinou boli ostatné skupiny obyvateľstva, ktoré využívajú služby cestovného ruchu so zameraním na ekoturizmus a lesnú pedagogiku. Na dotazník, ktorý obsahoval sedem otázok, reagovalo 115 respondentov, čo

predstavuje 30% z celkového počtu distribuovaných dotazníkov. Výsledky marketingového prieskumu sú uvedené v prílohy 2.

Z hľadiska podielu zastupujúcich organizácii, tvorili najpočetnejší súbor respondentov materské školy spolu s malým rozdielom so základnými školami. Zostávajúci podiel vo väčšej miere doplnili stredné školy z celkového podielu zodpovedaných dotazníkov. Rozloženie súboru organizácii zodpovedá celkovej štruktúre a početnosti dotknutého územia. Veľkosť prieskumnej vzorky postačuje na konštatovanie z hľadiska komparácie medzi jednotlivými kategóriami.

Ako prvé boli sledované záujmy respondentov zamerané na preferencie aktivít pre svojich žiakov, študentov, klientov bez ktorých nie je možné realizovať jednotlivé parciálne záujmy stanoveného prieskumu. Z prvotnej analýzy výsledkov možno konštatovať vysoký záujem o pobyt v lesnom resp. prírodnom prostredí, pravdepodobne v dôsledku environmentálne orientovaných škôl a ich učebných osnov, čo potvrdzuje i nezáujem o návštevy nákupných centier. Jednoznačný záujem o prírodné prostredie potvrdzuje i samotná účasť respondentov v minulosti na programoch ekoturistiky alebo lesnej pedagogiky. Z variability týchto aktivít je evidentné, že v záujmovom území majú respondenti pomerne mnoho skúsenosti v absolvovaní programov. Sprevádzanie po NCH alebo turistickej trase profesionálnym sprievodcom alebo lesníkom z prieskumu tvorí službu s najnižšou skúsenosťou, je to pravdepodobne spôsobené z titulu vnímania tejto služby ako výrazne nedostatkovej resp. nepoznanej. Z analýzy je zrejмый rozmanitý záujem o aktivity ekoturistiky a lesnej pedagogiky, avšak pozitívne vnímanie pobytu na farme a ranči v porovnaní s návštevou NCH so sprievodcom alebo lesným pedagógom poukazuje skôr na odlišnosti. Zatiaľ čo v prvom prípade respondenti vnímajú túto službu spojenú skôr s pozitívnym zážitkom (uskutočnený pobyt) pri druhej je tento záujem spojený skôr s nedostatkom (absencia služby v záujmovom území, neskúsenosť). Ako vyplýva z analýzy odporúčaného časového rozsahu, nielenže vyjadruje celkový kladný postoj k samotnej realizácii programu, ale čas strávený pri realizácii aktivity v rozsahu jedného dňa resp. 2-4 hodinovým programom pravdepodobne poukazuje na zámerné realizovanie aktivít počas vyučovacích hodín na školách. Prieskumom sa zistila i spolupráca pri zabezpečovaní programov environmentálnej a regionálnej výchovy, tento prieskum vyzdvihuje najmä zastúpenie občianskych združení a neziskových organizácii, lesníckych organizácii a organizácie ochrany prírody. Tento ich výber je pravdepodobne účelovo zvolený. Analýza dopytu v súvislosti s platením za kvalitný program je

nejednoznačná. Nadpolovičný podiel respondentov sa nevedelo vyjadriť. Je to pravdepodobne v dôsledku dosiaľ nepoznaného spoplatňovania dotknutých služieb.

6.1.2 Dotazník určený poskytovateľom služieb

Dotazník obsahoval otázky, vypovedajúce fakty o cieľovej skupine na dotknutom území. Cieľové skupiny boli vybraté vzhľadom na predpokladané najpočetnejšie zastúpenie v rámci aktivít cestovného ruchu – ekoturistiky a lesnej pedagogiky a dotazník bol distribuovaný do zariadení poskytujúcich služby cestovného ruchu. Na dotazník, ktorý obsahoval osem otázok, reagovalo 12 respondentov z 188 oslovených, čo predstavuje 6 % z celkového počtu distribuovaných dotazníkov.

Z prvotnej analýzy výsledkov prieskumu zastupujúcich organizácii vzhľadom na počet reagujúcich respondentov možno konštatovať, že účasť bola nízka. Veľkosť prieskumnej vzorky však postačuje na konštatovania ohľadom komparácie medzi jednotlivými kategóriami. Z hľadiska celkovej nízkej účasti a absentovania oslovených turisticko-informačných kancelárií, cestovných kancelárií a podnikateľských subjektov alebo SZČO v oblasti turistiky, ekoturistiky, lesoturistiky, agroturistiky alebo lesnej pedagogiky možno usúdiť, že záujem v skvalitňovaní poskytujúcich služieb v odvetví ekoturistiky a lesnej pedagogiky je veľmi slabý. Z hľadiska poskytovania druhu aktivít respondenti najpočetnejšie odpovedali, že sú poskytovatelia informácií a propagačných materiálov. Druhá najpočetnejšia odpoveď bola, že sú organizátori spoločenských podujatí. Takýto výsledok možno odôvodniť prevyšujúcim podielom reagujúcich samospráv - obce, mestá resp. múzea, galérie z celkového prieskumu. Ako vyplýva z analýzy výsledkov veľmi dobrá infraštruktúra/vybavenosť hlavne vo vybavení vonkajšieho priestranstva poukazuje na žiadanosť a využívanie tohto vybavenia. Respondenti a respondentky sa vyjadrili, že podľa nich je ich zariadenie/organizácia najviac navštevované za účelom víkendových pobytov a turistiky. Takéto vyjadrenie v prípade víkendových pobytov je opodstatnené v ubytovacích a rekreačných zariadeniach, avšak spojenie víkendového pobytu a turistiky je skôr opodstatnené pre obce. Z výsledkov je ďalej možné konštatovať, že nadpolovičný záujem o poskytovanie aktivít ekoturistiky a lesnej pedagogiky respondentmi predstavuje možnú absenciu týchto služieb a má pre nich perspektívny potenciál. Respondenti si síce zvolili, že majú záujem poskytovať služby spojené s ekoturistikou a lesnou pedagogikou, avšak uprednostnili tradičnú cykloturistiku, pešiu turistiku pred návštevou NCH so sprievodcom alebo lesným pedagógom. Takýto úsudok je pravdepodobne spôsobený slabou informovanosťou poskytovanej služby. Doterajšia spolupráca respondentov s organizáciami pri zabezpečovaní programov v podiele 2/3

predstavuje pozitívne nastavenú možnú spoluprácu v rámci členstva v klástri, ktorý by pomáhal pri podpore cestovného ruchu. Je teda možné, že respondenti ktorí nevedia t.j. 38 % z opýtaných či by prijali takéto členstvo v klástri by mohli vhodnými marketingovými nástrojmi prijať toto členstvo. Spolu s respondentmi, ktorí súhlasili s členstvom t.j. 39 % z opýtaných by tvorili základný potenciál cezhraničnej spolupráce.

6.2 Závěry z výskumu

Na základe zrealizovaného dotazníkového prieskumu sa identifikovali potreby cieľových skupín zameraných na ekoturistiku a lesnú pedagogiku. Z výsledkov je zrejmé, že o služby spojené s ekoturizmom a lesnou pedagogikou majú klienti záujem. Ich pretrvávajúci záujem bol podnietený na základe predchádzajúcich pozitívnych skúseností so službami. Z analýzy sa zistilo, že návšteva NCH so sprievodcom alebo lesným pedagógom sa spája s absenciou poskytovanej služby i navzdor záujmu zo strany klientov. Analýza dopytu v súvislosti s platením za kvalitný program je nejednoznačná. Viac ako polovica z opýtaných respondentov sa nevedeli vyjadriť. Vhodne nastavené marketingové nástroje nasmerované pre túto skupinu respondentov by pravdepodobne pozitívne ovplyvnilo proces ich rozhodovania sa. Z výsledkov druhého dotazníkového prieskumu je badať slabý záujem poskytovateľov služieb ponúkať resp. skvalitňovať služby spojené s ekoturizmom a lesnou pedagogikou. Vyšší záujem v poskytovaní služieb bol zaznamenaný len pri obciach, múzeách a galériách. Z analýzy sa zistilo, že poskytovanie služieb spojených s návštevou náučných chodníkov so sprievodcom alebo lesným pedagógom sa síce stretáva s vôľou poskytovateľov služieb, ale ich absolútne presvedčenie poskytovať takéto služby je potrebné korigovať vhodnými marketingovými nástrojmi. Presvedčením 1/3 nerozhodnutých respondentov o prijatí členstva v klástri spolu s rozhodnutými respondentmi by pravdepodobne tak tvorili 2/3 podiel základného potenciálu poskytovateľov služieb cezhraničnej spolupráce.

7 SWOT analýza rozvoja ekoturistiky a lesnej pedagogiky

SILNÉ STRÁNKY

- vysoký prírodný a kultúrno-historický potenciál územia; silná sieť kultúrnych inštitúcií; primárna ponuka vhodná na rozvoj ekoturizmu a lesnej pedagogiky (prírodný a kultúrno-historický potenciál krajiny), vzácne geologické a paleontologické útvary, archeologické náleziská
- ekologicky čisté prostredie
- bohatá fauna a flóra s množstvom endemitov

- výhodná geografická poloha regiónu, krátke dopravné vzdialenosti (Budapešť, Banská Bystrica), cez územie vedie hlavný tranzit využívajúci sa už od minulosti
- existencia termálnych zdrojov a liečivých minerálnych prameňov
- typický národný folklór a nenapodobiteľné ľudové umenie, rôznorodá národná gastronómia a tradícia vinárstva; tradičné ľudové umenie a zvyky
- priaznivá cenová úroveň služieb cestovného ruchu, disponibilná pracovná sila
- záujem o environmentálne vzdelávacie programy a ekoturizmus
- vhodné klimatické podmienky, vysoký počet slnečných dní
- jazyková vybavenosť obyvateľov prihraničného územia vhodná pre spoluprácu v klastri (slovensky, aj maďarsky)
- záujem o environmentálne programy a ekoturizmus; skúseností aktérov lesnej pedagogiky; existencia pilotných projektov lesnej pedagogiky, ekoturistiky a geoturistiky a základnej turistickej infraštruktúry

SLABÉ STRÁNKY

- nedostatok turistických produktov a ich vzájomné prepojenie, nízka úroveň služieb, vyľudňovanie niektorých vidieckych oblastí, emigrácia za prácou
- nízka úroveň infraštruktúry (najmä dopravná sieť, nevyhovujúci stav vozovky)
- nedostatok turistických produktov a ich vzájomné prepojenie; chýbajúci marketing
- nedostatočné značenie a údržba turistických trás a cyklotrás, náučných chodníkov, chýbajúce doplnkové služby
- veľké rozdiely v podpore CR medzi jednotlivými regiónmi okresmi v rámci VÚC BB
- nedostatočná jazyková a odborná vybavenosť personálu
- nízka kúpna sila domáceho obyvateľstva
- nedostatočná komunikácia a spolupráca medzi súkromným a verejným sektorom a medzi podnikateľmi zainteresovaných na rozvoji cestovného ruchu, chýbajúca spoločná prezentácia a marketing
- nedostatok cestovných kancelárií zameraných na regionálny turizmus
- zlý vzťah k ŽP a ku kultúrnym a prírodným hodnotám územia; nedostatočná spolupráca subjektov

PRÍLEŽITOSTÍ

- rastúci záujem obyvateľov o trávenie voľného času v prírodnom prostredí
- skvalitňovaním ľudských zdrojov sa zlepšia služby a zvýši sa ponuka

- možnosť splavovania rieky Ipeľ
- postupné dobudovanie dopravnej siete, turistických trás, chodníkov, cyklotrás; stovky kilometrov potenciálnych cyklotrás
- využívanie podporných programov EÚ
- postupné dobudovanie dopravnej infraštruktúry
- propagácia SR prostredníctvom členstva v medzinárodných organizáciách cestovného ruchu a klastroch; spolupráca v rámci Európskej siete lesných pedagógov
- rozvíjajúca sa spolupráca so zahraničnými partnermi
- nové trendy na uskutočňovanie kratších a častejších dovoleník, najmä v lete
- efektívnejšia motivácia domáceho obyvateľstva k účasti na domácom cestovnom ruchu
- nové trendy na uskutočňovanie kratších a častejších dovoleník, najmä v lete;
- efektívnejšia motivácia domáceho obyvateľstva k účasti na domácom cestovnom ruchu;

OHROZENIA

- vyššia atraktivita iných turistických destinácií
- nevyhovujúca a nemotivujúca legislatíva
- rastúca konkurencia na medzinárodnom trhu cestovného ruchu
- svetová hospodárska kríza
- pokles dopytu v rámci domáceho cestovného ruchu; slabá motivácia občanov k domácemu CR;
- nepripravenosť subjektov na využívanie európskych fondov
- nedostatok ľudských zdrojov

8 Stratégia rozvoja ekoturistiky a lesnej pedagogiky – perspektívy a vízie

8.1 Hlavný cieľ a strategické ciele

Hlavným cieľom stratégie je zvyšovanie povedomia o možnostiach rozvoja ekoturistiky a lesnej pedagogiky v prihraničnom slovensko-maďarskom regióne.

Strategickými cieľmi sú:

- Posilniť postavenie ekoturizmu pre lepšie využívanie prírodného, kultúrohistorického a ľudského potenciálu prihraničného slovensko-maďarskeho regiónu

- Prispieť k budovaniu hodnotovej orientácie cieľových skupín zlučiteľnej s konceptom trvalo udržateľného rozvoja prostredníctvom podpory aktivít lesnej pedagogiky ako súčastí environmentálnej výchovy
- Rozvoj cezhraničnej spolupráce umožňujúcej výmenu skúseností a aktivít v danej oblasti prostredníctvom vybudovania slovensko-maďarského Lesnícko-poľovníckeho klastra.

Oblasti a úlohy smerujúce k naplneniu hlavných a strategických cieľov:

- Segmentácia cieľových skupín, vrátane návrhu programových balíkov
- Konkrétne opatrenia na riešenie mikro- infraštruktúry pre podporu ekoturistiky, lesnej pedagogiky
- Spolupráca, partnerstvo, ľudské zdroje
- Marketing a propagácia

8.2 Segmentácia cieľových skupín

Individuálni turisti - osoby celoročne cestujúce mimo svojho bydliska, za účelom poznávania krajiny, oddychu a zábavy. Intenzita ich návštev je ovplyvňovaná do značnej miery sezónnosťou a atraktivitou kultúrno–spoločenských podujatí organizovaných v regióne. Z hľadiska vekovej štruktúry môžeme rozdeliť túto skupinu na:

a) mladší návštevníci, ktorí prichádzajú za konkrétnou ponukou najmä celoročnej zábavy a dobrodružstva, príp. športu. Nie sú viazaní na organizovanú dopravu. Využívajú pešiu turistiku, cykloturistiku alebo inú formu. Informácie o danej lokalite získavajú individuálne. Môžu to byť aj návštevníci zo zahraničia, najmä z Českej republiky, Poľska a Nemecka.

b) starší návštevníci, ktorí preferujú poznanie, oddych a regeneráciu. Uprednostňujú pobyty spojené oddychom a kultúrnymi podujatiami, návštevami historických a zaujímavých geografických miest daného regiónu. Využívajú prostriedky hromadnej dopravy.

V poslednom období významnú turistickú zložku individuálnych turistov tvoria českí občania, ktorí sa „vracajú“ na Slovensko. Je to vysoko potenciálna zložka z hľadiska cestovného ruchu vzhľadom na dobrú dostupnosť a jazykovú komunikáciu.

Organizovaní turisti – členovia turistických, športových a iných klubov alebo kolektívy seniorov. Ide o skupinu osôb s rovnakými záujmami, ktorí celoročne cestujú vo svojom

voľnom čase, do vopred naplánovaného cieľa, za účelom poznávania prírodných a kultúrnych pamiatok, prípadne za oddychom, zábavou a nákupmi. Využívajú organizovanú dopravu a vopred naplánovaný program trasy.

Deti v organizovaných skupinách školských a predškolských zariadení, ktorých cieľom sú konkrétne poznávacie zájazdy, školské výlety, odborné exkurzie, turistické vychádzky, školy v prírode v rámci školského roka. Využívajú organizovanú dopravu a vopred naplánovaný program trasy s organizačným zabezpečením.

Rodiny s deťmi - skupina troch a viacerých osôb, ktorých cieľom je spoločne strávený čas, oddych a poznanie. Intenzita ich návštev je zvýšená najmä cez víkendy, voľné dni a prázdninové obdobia. Uprednostňujú individuálne návštevy pamiatok, turisticky prírodných zaujímavostí, s prihliadnutím na množstvo atrakcií pre deti, napr. interaktívne náučné chodníky, lanové centrá, detské ihriská, turistické rozhľadne, odpočinkové zóny. Využívajú individuálnu dopravu a sú náročnejší na stravu.

Seniori s deťmi – skupina starých rodičov so svojimi vnukmi, ktorých cieľom môže byť okrem spoločne stráveného času a oddychu aj vzájomné obohacovanie sa cez odovzdávanie skúseností, vedomostí, postojov staršej generácie ďalšiemu pokoleniu. Tieto skupiny radi poznávajú prírodné, kultúrne a historické zaujímavosti regiónov. Z hľadiska cestovného ruchu je to vysoko potenciálna skupina, nakoľko nie je viazaná na pracovný čas a voľné dni. Obmedzujúci je faktor dopravy, nakoľko individuálna preprava je limitovaná z hľadiska veku seniorov.

Spoločné cieľové skupiny pre slovensko-maďarský klaster

Na základe analýzy cieľových skupín celého záujmového územia bola ako **prvotná cieľová skupina územia slovensko-maďarského klastra** definovaná skupina mladých dospelých bezdetných ľudí medzi 18 až 45 rokov, ktorí sú mobilní, otvorení k novinkám, hľadajúci neustále výzvy; sú ochotní viacej míňať a cestujú nezávisle od sezóny. Uprednostňujú pešiu a cykloturistiku a typické pre nich je, že si informácie zabezpečujú sami. Druhotnou cieľovou skupinou sú organizované skupiny dospelých chodiacich do prírody, ktorí počas celého roka cestujú za krásami prírody a historickými pamiatkami, chodievajú na túry. Nemajú problém s dlhšími trasami a ani s náročným terénom. Charakteristické pre nich je, že kladú dôraz na ochranu prírody a životného prostredia. V nasledujúcej tabuľke vidieť spoločne i odlišne sa vyvíjajúce cieľové skupiny na celom území klastra.

Maďarsko	Slovensko-maďarský klaster	Slovensko
Prvotná cieľová skupina		
Rodiny s deťmi, organizované skupiny detí a študentov, ekoturisti	Dospelí bezdetní medzi 18 až 45 rokov	Individuálni turisti (mladší i starší), rodiny s deťmi
Druhotná cieľová skupina		
Aktívni medzi 46-60 rokov, zahraniční, ekoturisti, aktívni a príležitostní zelení turisti,	Organizované skupiny dospelých turistov	Organizovaní turisti dôchodcovia - seniori
Ostatné cieľové skupiny		
Poľovníci, Dôchodcovia, lesné školy, miestni obyvatelia	Školské kolektívy, miestne obyvateľstvo	Organizované školské skupiny, seniori s deťmi, firemné skupiny

Tabuľka 2 Cieľové skupiny

8.3 Vybraná programová ponuka pre jednotlivé cieľové skupiny na Slovensku

8.3.1 Individuálni turisti

- **ZAÚJÍMAVOSTI REGIÓNU POIPLIE** - doporučená ponuka na 1 deň

I. Modrý Kameň (Múzeum bábkarských kultúr a hračiek na hrade Modrý Kameň, najväčšia gaštanica na Slovensku), II. Seleštianska stráň (prírodná rezervácia pri obci Selešťany), III. Kiarovský močiar (prírodná rezervácia s močiarnymi biocenózami pri obci Kiarov).

- **STO JARNÝCH KILOMETROV** - doporučená ponuka na pobyt s prenocovaním - okruh, ktorý zasahuje do Maďarska je možné zdolať peši, alebo na bicykli, prípadne kombinovanou dopravou: I. Slovenské Ďarmoty, II. Čebovce (prírodná rezervácia čebovská lesostep), III. Horné Strháre (piesková baňa, kde možno nájsť žraločie zuby z morských čias), III. Dolná Strehová (termal park s možnosťou relaxu a prenocovania), IV. Szécsenyi, Maďarsko, V. Balašské Ďarmoty, Maďarsko, VI. Slovenské Ďarmoty.

8.3.2 Organizovaní turisti

- **SPOZNÁVAME KRUPINSKÚ PLANINU** - I. Vartovka- strážna veža z tureckých čias, II. Štangarigel' vzácny prírodný útvar s ukázkami keltského písma, III. Dudinské travertíny (prírodný útvar v areáli kúpeľov), IV. Tesárske dúpance a Tesárska roklina pri Hontianskych Tesároch, V. Hadie údolie v doline Litavy plus návšteva hradu Čabrad' (OZ Rondel), VI. Výstup na vyhlídkový vrch Krupinskej planiny – Španí laz (643 m) plus zastávka na Trúbiacom kamenia pri Sucháni,

- **LITERÁRNE ZASTAVENIA** - doporučená ponuka na 1 deň - trasa, ktorá približuje veľikánov slovenskej literatúry pôsobiacich na území Hontu. I. Múzeum Andreja Sládkoviča v Krupine, II. Kaštieľ Imre Madácha v Dolnej Strehovej, III. Knižnica Augusta Horislava Škultétyho vo Veľkom Krtíši (čítanie v „literárnej kaviarni“).

8.3.3 Deti v organizovaných skupinách školských zariadení

Z výskumu, ktorí sa uskutočnil v danom regióne (kap.5.) má táto cieľová skupina najväčší záujem o celodenné pobyty s návratom domov. Spomedzi ponúkaných aktivít takmer polovica respondentov uprednostňuje pobyty v lesnom, resp. prírodnom prostredí. Navrhovaná programová ponuka vychádza z týchto požiadaviek cieľovej skupiny. Environmentálne vzdelávanie mladej generácie sa vhodne prelína s poznávaním vlastného regiónu a jeho kultúrnohistorického bohatstva.

- **LESY PRE BUDÚCE GENERÁCIE** - doporučená ponuka na 1 deň. Trasa približuje význam a prínosy lesníctva pre spoločnosť v kontexte minulých aj súčasných generácií. I. Lesnícke a drevárske múzeum vo Zvolene, II. Arborétum Borová hora vo Zvolene, III. Danielia obora - Eko družstvo Vígľašská Huta s možnosťou pozorovania zveri v sprievode lesných pedagógov.

- **ČÍM SA ŽIVILI NAŠI PREDKOVIA?** doporučená ponuka na 1 deň. trasa umožní načrieť do minulosti našich predkov v oblasti baníctva poľnohospodárstva a pestovania viniča na území PLK. I. Náučný chodník – Po stopách starého rudného baníctva v Pukanci“, II. Náučný chodník Krížny vrch (časť mesta Levice s viničnými domčekmi „Hajlokmi“). III. Náučný chodník obce Hrušov (severný a južný okruh) IV. Náučný chodník Krupina Uňatín.

- **LES V ŠTYROCH ROČNÝCH OBDOBIACH** - doporučená ponuka na 2 – 4 hodiny. Programovú ponuku je možné zrealizovať v spolupráci s lesným pedagógom vo vybranom prostredí. Téma vhodne dopĺňa učebné osnovy a na praktických ukážkach objasňuje zákonitosti lesa.

8.3.4 Rodiny s deťmi

- **EXPEDÍCIA DO MINULOSTI** - doporučená ponuka na pobyt s prenocovaním. Popri historicko – geografickom spoznávaní regiónu umožňuje trasa aktívne skúmať geologickú minulosť a prítomnosť pravekých organizmov na našom území. I. Piesková baňa (obec Príbelce, Kamenná žena - prírodný útvar), II. Skalné obydlia v Brhlovciach a stála expozícia Tekovského múzea (pamiatková rezervácia ľudovej architektúry), III. rybníky (obec Nemnice, Sklabiná, Želovce s možnosťou kempovania a chytania rýb), IV. Filákov

(Fiľakovský hrad, Mestské múzeum, geopark). V. Žibritovský chodník – náučný chodník v rámci Banskoštiavnického geoparku.

- **ŽIVOT V LESE** - doporučená ponuka na 1 deň. Trasa je zameraná na pobyt v prírodnom prostredí, pozorovanie fauny a flóry. I. Bažantnica Želiezovce (možnosť pozorovať bažantiu a inú malú zver v sprievode lesného pedagóga), II. Hotel Safari Dudín (poskytuje komplexné služby ubytovania a relaxu, možnosť organizovania spoločenských a rodinných akcií), III. Lesná pedagogika (spoznávanie lesa pre malých aj veľkých cez zážitkové metódy lesnej pedagogiky).

8.3.5 Seniori s deťmi

- **ZVYKY A OBYČAJE NAŠICH PREDKOV** - doporučená ponuka na 1 deň. Trasa odhaľuje bohatú kultúrnu minulosť nášho národa. Popri ľudovej kultúre je možné kochať sa prírodnými výtvarmi regiónu Poiplia.

I. Ekomúzeum Hont (pôvodná architektúra v 8 dedinách, kde je možné vidieť tradičné zvyky, kroje, gastronómiu, remeslá, prírodné pozoruhodnosti krtíšského Poiplia), II. Hontianska paráda (celoslovenský festival ľudovej kultúry v obci Hrušov). III. Oberačka po Sebechlebsky (ľudové zvyky pri zbere hrozna na Starej hore pri Sebechleboch).

- **TIAHLI TURCI NA PONIKY** - doporučená ponuka návštevy miest, ktoré dokumentujú prítomnosť Turkov na našom území.. I. Fiľakovský hrad, II. Opevnený kláštor v obci Bzovík, III. Levický hrad, IV. 1. bitka medzi cisárskymi vojskami a Turkami na našom území pri Plášťovciach (1552), V. Trúbiaci kameň pri Sucháni, VI. Strážna veža Vartovka, VII. Tatárske pivnice pri Ľuboreči, VIII. Poniky.

8.4 Príklady cezhraničných balíkov v rámci slovensko-maďarského klastra

BALÍK 1

POZOROVANIE VTÁCTVA A ZVERI	
Miesto	Stredné Poiplie (od Šiah po Balassagyarmat)
Počet dní	1-2
Téma	pozorovanie rôznych druhov vtákov vo voľnej prírode a v bažantnici, zimné prikrmovanie vtáctva, jarné prílety, hniezdenie vtáctva, fotografovanie, možnosť podieľať sa na dobrovoľníckom sčítaní vtáctva Pan – European Common Bird Monitoring
Obsah	<ul style="list-style-type: none"> ▪ odborný sprievodca na maďarskej aj slovenskej strane

balíka	<ul style="list-style-type: none"> ▪ mapa ▪ čln, poprípade iný dopravný prostriedok
Zastávky na trase a pozorované druhy	<ol style="list-style-type: none"> 1. Tešmak, Nagy Homokdűne – včeláriky, brehule 2. Poiplie Ramsarské územie (medzi Tešmakom a Ip. Predmostím) – vodné vtáctvo 3. Ryžovisko – volavka biela a popolavá, bučiacik močiarny, rybárik riečny 4. Pástok (Ipolyhídvég keleti határa) – včelárik, rybárik, dudok 5. Drégelypalánk Veľký ostrov (medzi obcami Hont a Ipolyvece) – kaňa popolavá, svrčiak 6. Ipolyszög-jelšiny – lyžičiar 7. Bažantnica Želiezovce, š.p. Lesy SR – bažanty
Cieľová skupina	aktívni turisti vo veku 45-60 rokov, organizované skupiny, fotografi

BALÍK 2

TÚRA PO HRADOCH - VÝLET DO MINULOSTI	
Počet dní	3
Téma	návštevy hradov, spoznanie ich histórie, fotografovanie, pre priaznivcov geocachingu možnosť odhaľovania skrýš na zemi, kdekoľvek, väčšinou na pekných zaujímavých miestach
Obsah balíka	<ul style="list-style-type: none"> ▪ odborný sprievodca na maďarskej aj slovenskej strane ▪ mapa ▪ doprava ▪ 2x nocľah
Zastávky na trase	Možné zastávky: Čabrad, Modrý Kameň, Vígálšský zámok, Levice, Divín, Pohanský hrad pri Novej Bašte, Filákov, Pamätná tabuľa k „Bitke pri Lučenci“ (Cintorín Opatová), Hrad Somoška -Šiatorošská Bukovinka, hrad Salgó (Salgótarján-Salgóbánya), Hollókő, Nógrád, Szanda, hrad Drégely (Drégelypalánk)
Cieľová skupina	aktívni turisti vo veku 45-60 rokov, organizované skupiny, rodiny s deťmi, fotografi

BALÍK 3

LESNÁ ŠKOLA BEZ HRANÍC	
Počet dní	5
Téma	Prírodné spoločenstvá Panónskej panvy, význam lesov pre spoločnosť, lesná pedagogika a environmentálne vzdelávanie v lesnej škole na oboch stranách hranice
Obsah balíka	<ul style="list-style-type: none">▪ 1-3. deň programy lesnej školy, zamestnania, v niektorej lesnej škole v Maďarsku na území klastra▪ 4.-5. deň návšteva múzea a arboréta spojená s odborným výkladom na Slovensku na území klastra, práca s prírodným materiálom, tvorba herbáru▪ doprava▪ 4x nocľah▪ stravovanie
Zastávky na trase	Možné zastávky: Lesnícke a drevárske múzeum vo Zvolene, Arborétum Borová hora vo Zvolene
Cieľová skupina	organizované školské kolektívy

BALÍK 4

CYKLOTÚRA V POIPLÍ	
Počet dní	2-4
Téma	Túry v Börzsonyi a v Poiplí na bicykloch po oboch stranách hranice s možnosťou návštev kultúrno – historických atrakcií regiónu
Obsah balíka	<ul style="list-style-type: none">▪ organizácia cyklotúry▪ cyklistický sprievodca▪ automobilový sprievod▪ nocľah▪ podľa záujmu splav po rieke Ipeľ
Zastávky na trase	Možné zastávky: Šahy, Divín – stredoveký hrad, Modrý Kameň – stredoveký hrad, Dudince – termálne kúpele, Kemence, Diósjenő, Csóványos, Nagyborzsöny, Drégelypalánk, Balassagyarmat
Cieľová skupina	aktívni turisti, firemné skupiny, miestni obyvatelia

8.5 Opatrenia na riešenie základnej a doplnkovej infraštruktúry v záujmovom území

8.5.1 Cyklotrasy, turistické chodníky, náučné chodníky

Nevyhnutnou podmienkou pre vybudovanie úspešnej eko-turistickej destinácie v záujmovom území (aj so zameraním na lesnú pedagogiku) je dobudovanie modernej turistickej infraštruktúry, ktorá v optimálnom prípade bude riešená na celom území klastra. V rámci tejto štúdie sa jedná najmä o dobudovanie a udržiavanie vybudovaných značených turistických chodníkov, náučných chodníkov a cyklotrás. Táto základná i doplnková inštraštruktúra by mala byť výsledkom spolupráce miestnych organizácií, samosprávy, Štátnej ochrany prírody, resp. Chránenej krajinej oblasti Cerová vrchovina, štátneho podniku LESY SR (OZ Levice) a geoparku Novohrad – Nogád, ktoré priamo takého aktivity podporuje.

Cyklistická infraštruktúra

Jednou z hlavných podmienok rozvoja cyklistickej dopravy v záujmovom území je **výstavba cyklistickej infraštruktúry**, či už **hlavnej**, teda výstavba samotných cyklociest a cyklotrás, alebo **doplnkovej** vo forme stojanov a prístreškov na bicykle, odpočívadiel, informačných tabúl a značenia. Na výstavbu novej cyklistickej infraštruktúry je potrebné využiť projekty výstavby a rekonštrukcie cestných komunikácií (hlavne miestnych a regionálnych), hrádze vodných tokov, nevyužitú železničné trate, pozemky štátu v ochranných pásmach železničných tratí i ďalšie vhodné pozemky štátu či samospráv, kde je možné a účelné cyklistickú komunikáciu zriadiť. Rovnako je dôležité myslieť na doplnkovú cyklistickú infraštruktúru pri budovaní nákupných centier, priemyselných zón, staníc a zastávok verejnej osobnej dopravy, optimálne aj obytných komplexov v záujmovom území. Budovanie vhodnej cykloturistickej a doplnkovej infraštruktúry okrem iného pomôže rozvoju cestovného ruchu. Napríklad budovanie bike-parkov v lyžiarskych strediskách umožní ich využívanie počas celého roka. Pre podporu cyklistiky je popri vybudovaní cyklotrás veľmi dôležitá aj doplnková cyklistická infraštruktúra, ktorá umožní väčšej časti obyvateľstva intenzívnejšie využívanie bicykla. Tomu pomôže napr. zriaďovanie systémov verejných bicyklov či zriaďovanie požičovní bicyklov, kryté parkoviská či úschovne bicyklov na pracoviskách, pri obytných domoch či železničných a autobusových stanicách, možnosť uschovať bicykel v ubytovacích zariadeniach, stojany a parkoviská pre bicykle v centrách miest, pri obchodných centrách, obchodoch, prevádzkach služieb a úradoch.

Zapojenie sa do certifikácie „Vitajte cyklisti“!

V záujmovom území odporúčame miestnym aktérom zapojiť sa do certifikácie, ktorej cieľom je vytvoriť sieť turistických zariadení a služieb, ktoré sú prispôsobené potrebám cyklistov a tým podporiť cyklistickú dopravu a cykloturizmus na Slovensku. Certifikované zariadenia musia spĺňať niekoľko požiadaviek, ktoré uľahčujú návštevu a pobyt cyklistom, napríklad musia mať bezpečné miesto na odloženie bicykla, disponovať základným náradím, poskytovať informácie, potrebné pre cyklistu, umožniť umytie bicykla či pranie výstroje a pod. Na druhej strane predstavuje certifikácia Vitajte cyklisti! zaujímavý marketingový nástroj, ktorý rôznymi spôsobmi propaguje certifikované zariadenia medzi cyklistami a cykloturistami doma aj v zahraničí. Certifikát zároveň umožňuje zariadeniam zvýšiť ich atraktivitu medzi cyklistickou verejnosťou a dať o sebe vedieť v rýchlo rastúcej cieľovej skupine cyklistov a cykloturistov. Je potom logické, že ak si cyklista alebo cykloturista plánuje svoju cestu alebo výlet, bude uprednostňovať zariadenia a služby, v ktorých je cyklista vítaný a teda kde sa mu vychádza v ústrety. Certifikácia sa vykonáva prostredníctvom vyškolených hodnotiteľov, ktorými sú obyčajne miestni cyklistickí aktivisti, členovia cykloklubov a aktívni bicyklisti. Ich úlohou je najprv poradiť manažérom zariadení, potom zhodnotiť, či spĺňajú kritériá a následne zaradiť certifikované zariadenia do systému. Certifikačnú schému riadi Nadácia Ekopolis v Banskej Bystrici, ktorá sa podpore cyklistickej dopravy venuje už veľa rokov. Pre rozvoj cykloturistiky v záujmovom území je vhodná aj spolupráca s občianskym združením Slovenský cykloklub (www.cykloklub.sk), ktorý je zodpovedný za značenie cykloturistických chodníkov podľa STN 01 8028.

Príkladom medzinárodnej spolupráce v záujmovom území v oblasti cykloturistiky je momentálne rozpracovaný projekt **Gemerských zelených trás**, ktoré mali spájať Muránsku dolinu a turistov doviest' až do maďarskej dedinky Hollókő, ktorá si dodnes zachovala stredovekú formu. Samospráva Revúcej a okolitých obcí plánuje vybudovanie nových cyklotrás vedúcich po násype nedokončenej železničnej trate.

Pešia turistika – turistické trasy

Podľa Stratégie rozvoja cestovného ruchu do r. 2020 je potrebné v spolupráci s Klubom slovenských turistov (KST) hľadať riešenie, predovšetkým finančné zabezpečenie, budovania a značenia turistických chodníkov a trás, vrátane dobudovania infraštruktúry pre návštevníkov v územiach s prírodnými hodnotami (chodníky, náučné chodníky, cyklotrasy, informačné

centrá a i.) a o tvorbu a podporu aktivít pre návštevníkov v chránených územiach (sprevádzanie návštevníkov v prírode, ekovýchovné podujatia a pod.).

Turistické chodníky pre pešiu turistiku značkujú značkári Klubu slovenských turistov podľa štátnej normy STN 01 8025, ktorá okrem iného presne určuje druhy značiek, ich tvar, rozmery, farbu technické vyhotovenie a spôsob ich umiestňovania. Turistické značkovanie na Slovensku má už vyše 130 ročnú históriu a patrí k popredným systémom turistického značkovania v Európe. Značkované chodníky na Slovensku tvoria ucelenú sieť, čo vo väčšine krajín nie je pravidlom. V súčasnosti je v našej vlasti vyznačených 14 692,5 kilometrov turisticky značkovaných chodníkov (stav k 1.9.2010), z toho na území BBSK 3388 km, cca 23%. Prehľad turisticky značených chodníkov v regióne: Banská Bystrica 556 km, Brezno 554km, Žiar nad Hronom 463km, Rimavská Sobota 437 km, Zvolen 388, Lučenec 339 km, Veľký Krtíš 88 km.

Náučné chodníky (NCH)

Z hľadiska zvýšenia potenciálu záujmového územia pre potreby rozvoja cestovného ruchu a zvýšenia atraktivity územia je potrebné aby subjekty v záujmovom území hľadali možnosti na vybudovanie náučných trás so správne vytýčenou trasou a primeranou infraštruktúrou. NCH dokonca môžu byť dvoj-jazyčné, pričom ich trasa môže prechádzať aj slovensko-maďarskou hranicou. Náučné chodníky sú ďalšou významnou formou interpretácie prírodného a kultúrneho dedičstva regiónu vhodné najmä pre návštevníkov lesa z oboch krajín. Náučný chodník môže byť výsledkom spolupráce miestnych organizácií (mimovládnych), samosprávy, Štátnej ochrany prírody a štátneho podniku LESY SR, Národného lesníckeho centra, či organizácií a členov klastra v Maďarsku. Vhodné je situovať NCH aj na územie geoparku Novohrad – Nogád, ktoré priamo takého aktivity podporuje.

Budovanie a rekonštrukcie chodníkov v prírodnom prostredí by mali zohľadňovať tri základné, obyčajne sa prelínajúce aspekty:

1. Potreby užívateľa chodníka - chodník by mal poskytnúť užívateľovi chodníka pozitívne zážitky a skúsenosti (vizuálne, vzdelávacie, športové a pod.).
2. Dopad na prírodné prostredie - chodník nesmie poškodzovať prírodné prostredie (v lokalite, ktorou vedie a ani v iných súvisiacich lokalitách), mal by prispievať k ochrane prírodného prostredia.
3. Údržba chodníka nesmie narúšať prírodné prostredie a mala by byť efektívna (z hľadiska pomeru nákladov a dosiahnutých výsledkov). Na zatraktívnenie trasy chodníka budujeme mostíky, lávky, mostíky s vyhliadkou a sedením, vyhliadkové plošiny a odpočívadlá.

Bezpečnosť návštevníkov zabezpečíme budovaním nevyhnutného zábradlia. Náučný chodník môžeme spestriť aj vytvorením detského kútika.

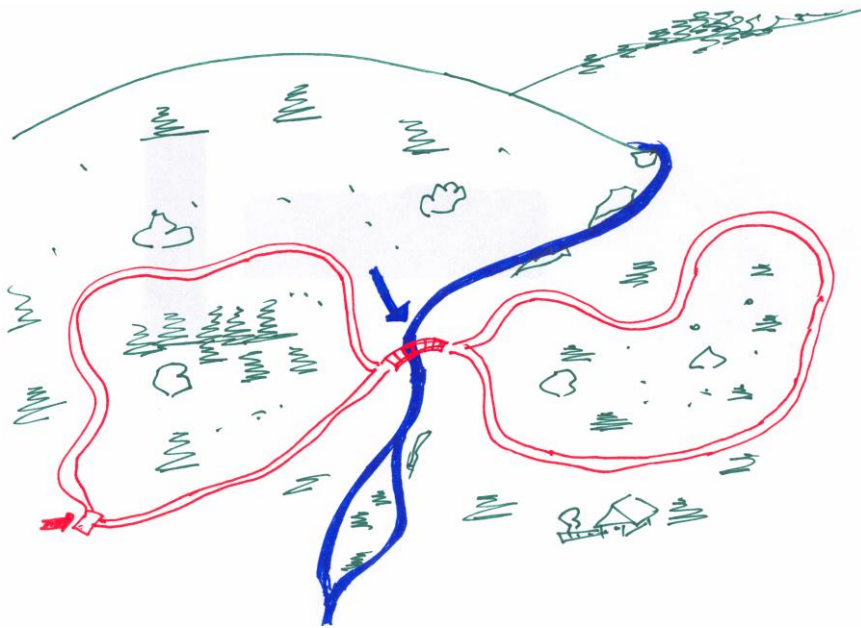
4. Trasovanie chodníka môže byť nasledujúce:



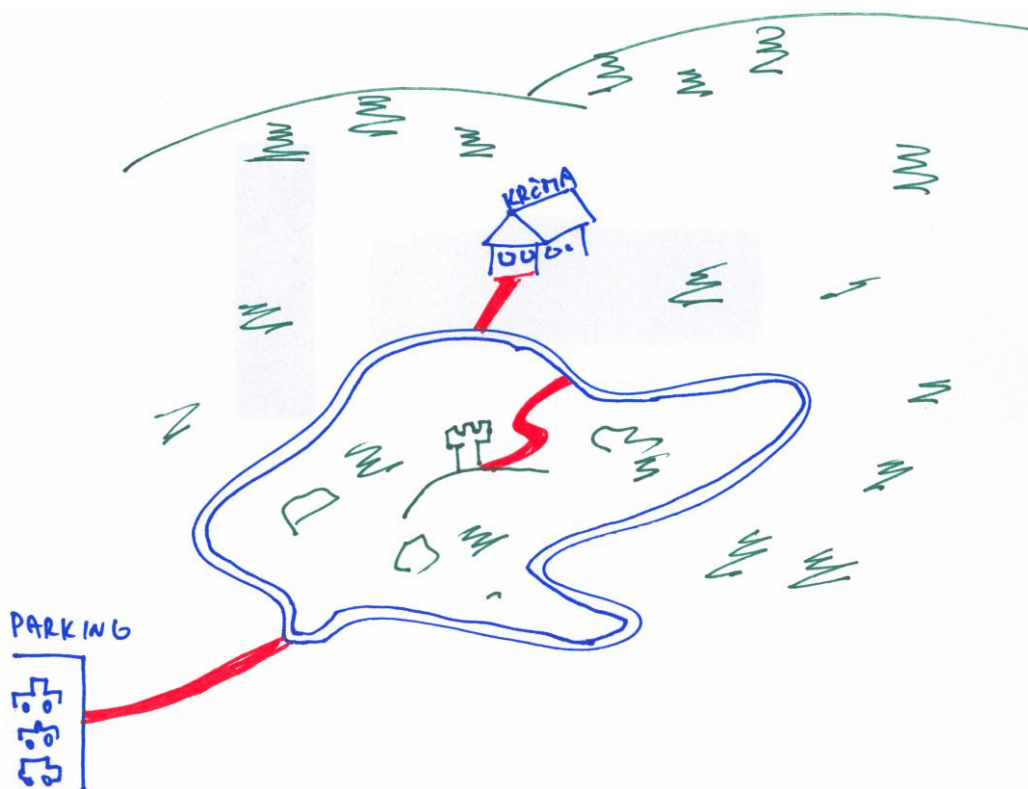
Najvhodnejšia je uzavretá slučka, t.j. východiskový aj koncový bod je spoločný.



Je dobré slučku členiť skratkami, spestrujú chodník, chodník pritiahne viac skupín užívateľov (rodiny s deťmi, dôchodcovia, bicyklisti a pod.); možnosť viacerých scenárov náučnej trasy.

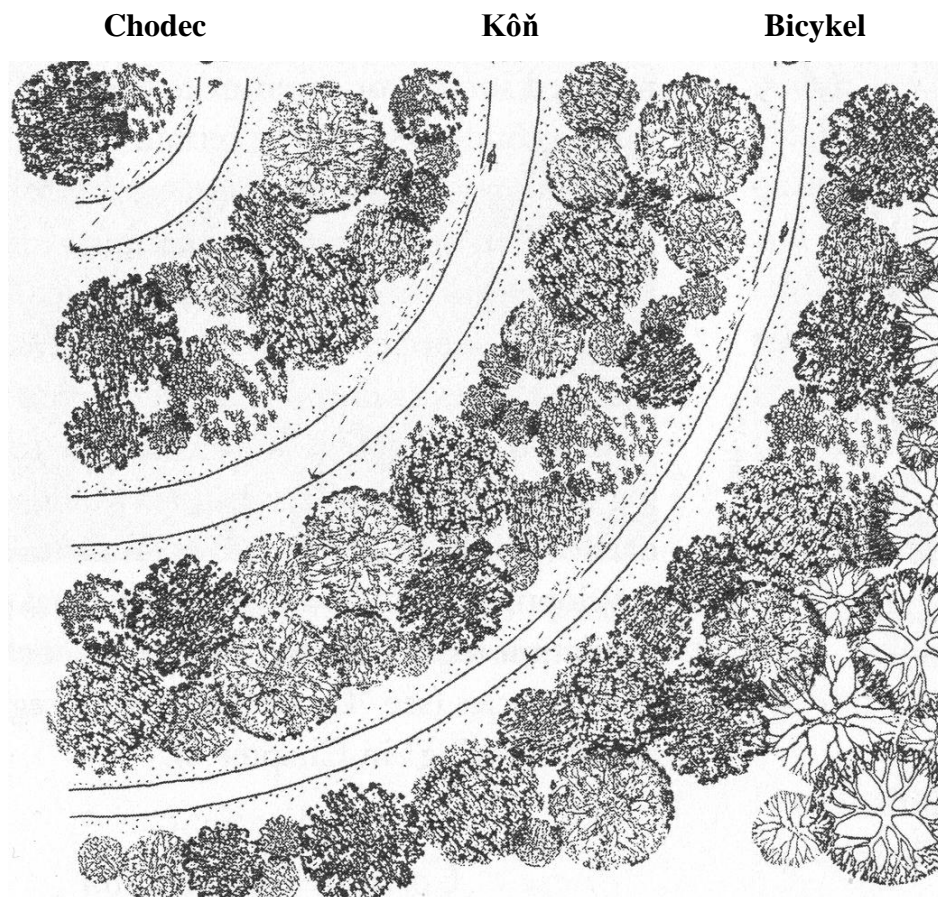


Vhodný je aj tvar osmičky. Je potrebné dobre usmerniť užívateľa v mieste križovania trasy!



Lineárne chodníky majú špecifické využitie - od parkoviska k východisku/zakončeniu.

Ak je to možné, trasu je treba viesť tak, aby rešpektovala plánovaný spôsob pohybu na nej, hlavne polomery zákrut.



Body, ktoré môžeme chodníkom spojiť:

- prírodné a lesné zaujímavosti;
- technické a lesnícke pamiatky a ich pozostatky;
- kultúrne pamiatky a ich pozostatky;
- výhľady, scénické miesta;
- oddychové miesta, studničky...;
- dedinky, osady, samoty (ak obyvatelia súhlasia)

Body, ktorým sa musíme vyhnúť

- negatívny dopad chodníka na ŽP (erózia, fragmentácia biotopov a pod.);
- chránené lokality bez prístupu verejnosti;
- nebezpečné miesta (vrcholy skál, strmé svahy a pod.)
- nepriechodné miesta (vodné toky, skaly, bažiny a pod.)
- súkromné pozemky bez súhlasu majiteľa;
- osady a samoty, kde obyvatelia nesúhlasia s chodníkom;

Prírodné danosti územia, ktoré je potrebné vziať do úvahy pre plánovanie NCH:

- zvyky zvierat;
- prevládajúci smer vetra, orientácia voči svetovým stranám;

- priebeh a množstvo zrážok, dĺžka snehovej pokrývky a pod.;
- pôdne pomery, vegetácia;
- vegetačné obdobia, hniezdne obdobia a pod.;

Interpretáciu informácií na NCH možno zabezpečiť prostredníctvom:

- panelov
- informačných letákov a brožúr
- návštevníckych centier
- sprievodcov

Každý zo spôsobov má svoje výhody i nevýhody. Panely sú ľahko dostupné, vyžadujú si však pravidelnú údržbu. Ich umiestnenie má byť viditeľné, ale nevťieravé. Panely majú popisovať to, čo môže návštevník reálne v teréne pozorovať. Nesmú obsahovať príliš veľa textu. Najväčšiu výpovednú hodnotu majú mať obrázky. Ich nevýhodou je neosobnosť a nie je možné ich často aktualizovať. Informačné letáky môžu obsahovať väčšie množstvo informácií. Musia byť prispôbené svojej cieľovej skupine. Ich výhodou je, že sa dajú ľahko aktualizovať a umožňujú návštevníkovi sa k danej téme alebo lokalite vrátiť a pripomenúť si ju.

Budovanie ďalších (doplnkových) zariadení pre rekreáciu a turistiku v lese

Ďalšie doplnkové zariadenia vytvárajú pre návštevníka potrebný komfort; sú akousi pridanou hodnotou ku krásnym prírodným scenériám a zároveň predĺžia čas návštevníka strávený v danej destinácii. Tieto zariadenia a ich dobrý stav vytvárajú v návštevníkoch lesa povedomie, že o les sa niekto stará. Jedná sa najmä o:

- vyhlídkové veže,
- turistické prístrešky
- oddychové zóny,
- drevené lavičky,
- altánky, odpočívadlá
- hojdačky a detské ihriská a drevené zariadenia pre deti,
- studničky,
- orientačné tabule,
- upravené táboriská, bezpečné ohniská, a pod.



Ich budovanie je vecou vlastníka, resp. užívateľa lesa, pričom na finančných nákladoch by sa mali v rozhodujúcej miere podieľať aj obce, združenia cestovného ruchu, neziskové organizácie apod., tam kde je to možné s využitím štrukturálnych fondov EÚ.



Mostíky ako súčasť náučných chodníkov



Odpočívadlá



Lávky

Detský kútik



Informácie s krytým sedením

Informačné tabule

8.5.2 Pobytové zariadenia v ekoturizme a lesnej pedagogike

Ekohotel a ekologické ubytovacie zariadenia

Cieľom takýchto zariadení je nastaviť svoj manažment a prevádzku tak, aby boli minimalizované dopady na životné prostredie. Vo svete sú to väčšinou certifikované zariadenia, ktoré šetria obnoviteľné zdroje energie. Sú to nízko-energetické alebo pasívne budovy, kde sa používajú netoxické, zdraviu neškodné materiály, podporujú miestnu produkciu.

Na Slovensku je príkladom hotel Dália v Košiciach, ktorý získal ocenenie udelením eko značky Európskej únie European Eco Label. Svojich zamestnancov a hostí motivuje k aktívnemu zapojeniu sa do ochrany životného prostredia. Okrem ekologických aktivít v rámci ubytovania hotel zaviedol tiež program Green Meetings na konferenciách. Otvorený je od roku 2001. Už od prvého dňa prevádzky bolo jej súčasťou separovanie, recyklácia a kompostovanie odpadu. Koše na jeho separovanie sú rozmiestnené aj po priestoroch hotela. Využíva energeticky úsporné žiarovky, na 100% recyklovaný kancelársky papier píše zamestnanci výhradne drevenou ceruzkou a uprednostňujú e-mailovú komunikáciu, nakoľko

sú tonery nebezpečným odpadom pre prírodu. V lete je zabezpečené ohrievanie vody prostredníctvom solárnych panelov, kúpeľňová kozmetika bola nahradená organickou, ktorá je certifikovaná európskou eko značkou, obmedzuje sa používanie jednorázových výrobkov a reštauračné menu je rozšírené o zdravé bio špeciality. Celý hotel je navyše nefajčiarsky. Snaha hotela v jeho priestoroch nekončí a vyzýva hostí, aby sa do ekologických aktivít zapojili aj doma a na pracovisku.

Lesná škola

Lesná škola je špecializované zariadenie, objekt pre realizáciu programov environmentálnej výchovy, lesnej pedagogiky a ekoturizmu. Podobné objekty bežne existujú v zahraničí, hlavne v Poľsku, Maďarsku, Rakúsku a Nemecku. Lesná škola ako inovatívny prvok pre realizáciu aktivít environmentálnej výchovy ponúka možnosti pre rôzne cieľové skupiny. V niektorých prípadoch môže lesná školy poskytovať aj ubytovanie, musí sa ale riadiť príslušnou legislatívou pre jej prevádzku. Zariadenie lokalizované môže byť priamo v lesnom prostredí, kde ponúka možnosti pre výchovu a vzdelávanie, ale taktiež pre rekreáciu a poznávanie regiónu a jeho prírodných bohatstiev. Vybavenie lesnej školy môže obsahovať zbierky prírodnín a ukážky preparovanej lesnej zveri a rôzne interaktívne pomôcky zamerané na poznávanie lesného ekosystému. Aktivity je možné realizovať v interiéri a rovnako exteriéri objektu lesnej školy. Lesná škola môže mať v svojom exteriéri vybudovanú sieť náučných chodníkov s prvkami interaktívneho poznávania lesa a objektmi pre zážitkové učenia a pohyb v lese. Cieľovými skupinami môžu byť materské školy, základné a stredné školy, školské kolektívy počas voľnočasových aktivít, rodiny s deťmi a seniori.

Ciele lesnej školy:

- Vytvoriť motivujúce prostredie, ktoré umožňuje vytvárať vhodné podmienky na výchovu a vzdelávanie
- Sprostredkovať priamy kontakt s objektom záujmu – lesným ekosystémom, prírodou, krajinou
- Ponúknuť možnosť tvorby rôznych variant vzdelávacích a výchovných programov v interiéri a exteriéri
- Ponúknuť inovatívny prvok vo výchovno - vzdelávacom procese pre školské zariadenia a kolektívy

Ponuka lesnej školy:

- Zmyslové vnímanie prírodnín, zážitkové hry - rozširujúce informácie ku základným vedomostiam sprostredkované zážitkovým učením.
- Projektové vyučovanie - inovatívne poznávanie prírodných zákonitosti, celostný rozvoj osobnosti, podpora prezentačných a komunikačných zručností.
- Diskusné fóra o aktuálnych environmentálnych témach.
- Premietanie výchovno – vzdelávacích dokumentárnych filmov, otvorené diskusie s odborníkmi o environmentálnych problémoch spoločnosti.
- Tvorivé dielne, prácu s prírodným materiálom.
- Ukážky tradičných remesiel, ukážky prípravy tradičných jedál spojené s ochutnávkou.
- Zážitkové hry pre rozvoj zmyslového poznávania.
- Besedy a prednášky
- Dielňa pre prácu s prírodným materiálom
- Lesné vychádzky so zážitkovými hrami

Exteriér lesnej školy môžu tvoriť objekty pre zážitkové učenie – stromový labyrint, hmatové panely, chodníky pre zmyslové poznávanie prírodnín, altánky pre rekreáciu, grilovanie, detské oslavy, detské drevené ihrisko, ukážka poľovníckych zariadení.

Príklady vytvorenia objektov pre aktivity ekoturistiky a lesnej pedagogiky:

1. Lesná škola v horárni (Jezírko, ČR)



2. Interiér lesnej školy, preparáty lesných zvierat



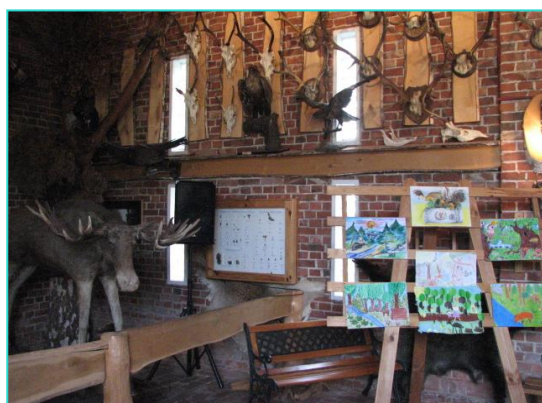
3. Nízkoenergetické envirocentrum
(Olomouc, ČR)



4. Zmyslový chodník pri lesnej škole
(Ostrava, ČR)



5. Enviroobjekt vytvorený v stajni
(Brynek, Poľsko)



6. Enviroučebňa s multimediálnym
vybavením (Katovice, Poľsko)



7. Interiér lesnej školy (Rakúsko)



8. Exteriér lesnej školy



Líščia nora



Labyrint



Mobilná lesná škola – Les v pohybe – Les na kolesách

Mobilná lesná škola predstavuje úspešný overený príklad environmentálneho projektu zo zahraničia. Ponuka aktivít environmentálnej výchovy je viazaná na mobilný prostriedok (auto, minibus, vagón miniželezničky), ktorý podľa dopytu a zostaveného harmonogramu realizuje ukážky pre kolektívy žiakov rôznych vekových skupín, ale aj pre skupiny rodín s deťmi, na rôznych lokalitách a pri rôznych zariadeniach.

Možnosti aktivít mobilnej lesnej školy:

- ukážky zbierok lesných drevín (morfologické odlišnosti listov, plodov, vetvičiek)
- ukážky pobytových znakov zvierat, výroba odliatkov stôp zveri
- mobilné lesné kino
- pozorovanie pomocou mikroskopu
- mobilný ruksak lesného pedagóga (zbierka metodických pomôcok) pre zážitkové aktivity v lese.
- tvorivá dielňa - výsuvné pracovné stolíky s lavičkami, náradím na výroby predmetov z dreva



8.5.3 Odporúčané aktivity ekoturizmu a lesnej pedagogiky v lesnom prostredí v záujmovom území

Prírodné bohatstvo v dotknutom území je prístupné sieťou rozličných ciest, chodníkov a cyklotrás. Sieť turisticky značených chodníkov a pomerne dobrá dostupnosť verejnej dopravy vytvárajú spolu so zastúpením veľkého množstva historických a kultúrnych pamiatok a prírodných objektov výborné predpoklady pre rozvoj športových aktivít vo všetkých jej formách. Väčšina športových aktivít si nevyžaduje pohyb návštevníkov „po lese samotnom“. Na danom území je pre tieto športové aktivity sprístupnená sieť chodníkov a ciest vhodných pre rekreáciu. Tieto cesty a chodníky sú bezpečné a pohyb po nich je príjemný a atraktívny.

Požiadavky sa kladú nielen na stav samotných komunikácií, ale aj na ich okolie do vzdialenosti niekoľko desiatok metrov. Jazda na bicykli a koni je zakázaná mimo ciest a vyznačených trás. Dôvodom je zo zákona neúmerne sa zvyšujúce nebezpečenstvo ohrozenia života a zdravia občanov, ktorí sa jazdou na bicykli a koni dostávajú do odľahlých častí lesov a spôsobujú zvýšenú eróziu pôdy. Les však umožňuje venovať sa mnohým aktivitám, ktoré je možné vykonávať (v súlade s legislatívou) samostatne alebo ich aj navzájom kombinovať.

Turistika

- **Pešia turistika** je najrozšírenejším druhom turistiky. Obľúbené sú výlety a túry, viacdenné putovania, výstupy na vrcholy i turistické zrazy pod vlastnými stanmi.
- **Cykloturistika** ponúka rodinné túry na bicykli, náročné jazdy na cyklisticky prístupné vrcholy, i putovania po diaľkových trasách.
- **Lyžiarska turistika** umožňuje využívať bežecké trasy vedúce cez les. Finančne nenáročný spôsob zimnej turistiky, umožňuje oproti zjazdovému lyžovaniu spoznávať krajinu.
- **Jazdecká turistika**
- **Vysokohorská turistika**

Vzdelávanie a pozorovanie

- Zážitkové učenie v lese, lesné vychádzky – lesná pedagogika
- Akcie pre školy (krúžková činnosť, súťaže)
- Náučné túry (botanická, geologická a pod.)
- Zážitkové eventy pre verejnosť
- Pozorovanie zvierat, vtákov
- Štúdium histórie

Šport a meditácia

- Prechádzky, beh a cvičenie v lese
- Chôdza v lese, resp. severská chôdza s paličkami – nordic walking
- Meditácia v lese

Zber lesných plodov

- Zber liečivých bylín
- Zber húb, malín, černíc a iných lesných plodov

Umenie v lese

- Kreslenie a maľovanie v lese
- Práca s prírodným materiálom

- Sochárstvo a rezbárstvo
- Literárna a filmová tvorba
- Fotofovanie

Keďže v predchádzajúcich kapitolách (kap. 8.5.1.) sme sa podrobne venovali pešej turistike a cykloturistike, nasledujúcej časti štúdie sa venujeme ďalším aktivitám.

Najčastejšie typy aktivít lesnej pedagogiky

Celonárodné	Neperiodické	Periodické
<ul style="list-style-type: none"> ▪ Lesnícke dni ▪ Lesnícke výstavy 	<ul style="list-style-type: none"> ▪ Lesná vychádzka ▪ Súťaže s lesníckym zameraním (Mladý priateľ lesa...) ▪ Literárne, výtvarné, fotografické, hudobné lesnícke súťaže ▪ Súťaže lesníckych zručností ▪ Práce v lese ▪ Lesnícke rodinné dni ▪ Návšteva lesníckeho náučného chodníka v sprievode lesníka ▪ Detský lesnícky tábor ▪ Besedy a prednášky s lesníkom ▪ Lesnícke projektové dni ▪ Lesnícke návštevy (nemocnice, domovy dôchodcov, sociálne zariadenia) ▪ Lesnícky mediálny deň ▪ Eko - trhy 	<ul style="list-style-type: none"> ▪ Voľnočasový krúžok lesnej pedagogiky ▪ Materská škôlka zameraná na environmentálnu výchovu ▪ Vyučovacia hodina s lesníkom

Lesné vychádzky

Ide o nosné aktivity lesnej pedagogiky, ktoré zabezpečuje lesný pedagóg zo záujmového územia. Trvajú obvykle 4-6 hod. a pozostávajú z jednotlivých zážitkových hier, ktoré musia byť dôkladne naplánované a pripravené tak, aby splnili vopred vytýčený cieľ a očakávanie cieľovej skupiny. Úspešnosť je závislá najmä na dobrej príprave sprievodcu - lesného pedagóga, dobrej spolupráci so školou a s učiteľom, ktorý môže zážitky a skúsenosti detí z prírody na vyučovacích hodinách ďalej rozvíjať a využívať.

Nosné témy lesnej vychádzka v rámci programu lesnej pedagogiky

Les plný zážitkov	Lesná flóra a fauna	Prírode blízke obhospodarovanie lesa	Funkcie a využívanie lesa
--------------------------	----------------------------	---	----------------------------------

<ul style="list-style-type: none"> ▪ Zmyslové poznávanie lesa ▪ Farby lesa ▪ Príbehy z lesa /mýty, povesti, rozprávky/ ▪ Les a umenie ▪ Les v štyroch ročných obdobiach ▪ Lesnícka história. 	<ul style="list-style-type: none"> ▪ Lesná zver ▪ Lesné dreviny ▪ Lesné rastliny ▪ Ochrana lesného vtáctva ▪ Ochrana lesných biotopov ▪ Ochrana lesa a jeho zložiek, atď. 	<ul style="list-style-type: none"> ▪ Lesník a jeho práca a zamestnanie ▪ Mapovanie a meranie v lese ▪ Biodiverzita ▪ Lesnícke inštitúcie ▪ Drevo – surovina z lesa, jeho využívanie, atď. 	<ul style="list-style-type: none"> ▪ Tok látok v lese ▪ Doktor les ▪ Les a pôda ▪ Les a voda ▪ Les a vzduch ▪ Les a zdravie ▪ Les a klimatická zmena ▪ Lesopark, atď.
--	---	--	---

Akcie pre školy

Ide o jednorazové a príležitostné akcie spolupráce so školami, napríklad pri príležitosti mesiaca lesov, Dňa zeme alebo mesiaca lesov. Akcie môžu byť spojené aj s vychádzkou do lesa, príp. môžu postupne prerásť do pravidelnejšej spolupráce so školou. Vhodná je napr. krúžková činnosť. Vedenie krúžkov mladých lesníkov, poľovníkov, prírodovedcov a pod. predstavuje systematickú prácu s deťmi, ktorá je vysoko účinná, ale pri tom aj náročná na čas a dobrovoľný prístup vedúcich krúžkov. Mnoho krúžkových aktivít vyúsťuje do súťaží s prírodovedným zameraním. Prírodovedne orientované súťaže organizujú práve lesní pedagógovia alebo zamestnanci Štátnej ochrany príroda a Slovenskej agentúry životného prostredia.

Ďalšie aktivity v rámci koturitiky a lesnej pedagogiky:

- súťaže v kreslení, maľovaní a fotografovaní s motívom les a príroda;
- súťaže v prácach využívajúcich prírodný materiál;
- vypracovanie spoločných projektov škôl, samosprávy, lesníckych organizácií a organizácii ochrany prírody (napr. ochrany vybraného lesného porastu, monitorovanie zdravotného stavu lesa, čistenie vodných plôch, pozorovanie vtákov a pod.)
- zriadenie informačných panelov, nástenky, príp. kútika o lese na základných a stredných školách;
- akcie zamerané na spoločné vysádzanie stromčekov a príp. čistenie lesa;
- budovanie detských ihrísk v lese a detských lesoparkov;
- verejné akcie určené deťom i dospelým ako Deň stromu, Deň zážitkov v lese a iné;
- dni otvorených dverí miestnych organizácií pôsobiacich v oblasti turizmu, ochrany prírody, lesníctva

- putovná interaktívna výstava
- koncert alebo premietanie videofilmov v lesnom prostredí

Náučné tematické exkurzie pre stredné školy

Exkurzie pre stredné školy môžu do svojho programu okrem zážitkového učenia zaradiť aj odborné prezentácie, diskusiu alebo prednášku. Zaujímavými témami takýchto exkurzií, ktoré uskutočnia v sprievode lesníka, môžu byť napr. prírode blízke lesy, flóra a fauna určitého regiónu, geologicky a paleontologicky významné lokality a pod.

Vzdelávacie semináre pre učiteľov

Cieľom seminárov je získať sympatie učiteľov pre les a prácu lesníkov, ako aj poskytnúť im dostatok informácií o význame lesa, ekologických vzťahoch v lese, úlohách a problémoch životného prostredia alebo o miestnych prírodných útvaroch, čo môžu využiť pri výučbe biologicky zameraných predmetov (prírodopis, biológia) a pri formovaní postojov detí a mladých ľudí vo vzťahu k lesu.

Zážitkové eventy pre verejnosť

V záujmovom území je potrebné sa orientovať na zážitkovú turistiku. Je preto vhodné podnecovať organizovanie zábavno- vzdelávacích akcií rôzneho druhu – turistické pochody, nočné pochody, výstupy na významné miesta, rôzne druhy pretekov, festivaly, športové podujatia v prírode, súťaže pre deti, pre školy, pre rodiny s deťmi, ekotrhy, hipoturistické a kynologické podujatia, poľovnícke prehliadky, tvorivé dielne, a pod.

Pozorovanie zveri

Ponuka zameraná na pozorovanie správania sa zveri v jej životnom prostredí. Vychádzky za pozorovaním môžu byť cielejšie za konkrétnym druhom zveri alebo nešpecifikované, ponúkané ako spoznávanie miestnej flóry a fauny. Ponuka vhodná pre jednotlivcov, alebo menšie skupiny (2-3 osoby), profesionálnych a amatérskych fotografov, biológov, študentov prírodovedných odborov. Pozorovanie zaujímavých etologických prejavov zveri:

- srnčia ruja
- danielia ruja
- zver na krmovisku
- vodné vtáctvo na jazere a rieke



- tok pernatej zveri (bažanty, jariabky)
- pozorovanie sysľov

Súčasťou ponuky pozorovania zveri je vybudovaná sieť pozorovacích zariadení na lokalitách s výskytom zveri, a to poľovnícke posedy, chodníčky, lavičky alebo pozorovateľne. Aktivita je vhodná pre lokality pri zverníkoch a oborách, pretože je potrebná je spolupráca s odborníkmi v oblasti poľovníctva.



Práca s prírodným materiálom

Ponuka tvorivých dielní zameraných na tvorbu predmetov s použitím prírodných materiálov. Workshopy môžu byť sezónne alebo periodické (mesačné) s rôznymi technikami a materiálom. Sezónne môžu zahŕňať výrobu jarých a veľkonočných dekorácií, ozdobné vence a kytice z lúčnych kvetov a lesných plodov, jesenné ozdobné venčeky a dekorácie z plodov zeme, dožinková tabuľa, spomienkové vence ku pamiatke zosnulým a adventné a vianočné dekorácie. Medzi ďalšie aktivity patria: výroba jednoduchých drevených predmetov, výroba vtáčích krmidiel a búdok, tvorba mandál z plodov lesných drevín, výroba lesných škriatkov, prírodné bábkové divadielko – výroba postavičiek a maňušiek, výroba šperkov z prírodného materiálu, vytváranie 3D prírodné krajinky.

Zber liečivých bylín

Rastlinná liečba je pravdepodobne taká stará ako ľudstvo. Túto domnienku potvrdzujú aj palynologické výskumy predhistorických sídlisk daného územia. Fosílna peľové zrnká identifikujú rastlinné druhy, ktoré slúžili buď ako potraviny alebo liek. Spočiatku sa na liečbu

využívali iba divorastúce druhy. Pri zbere divo rastúcich bylín je potrebné mať na pamäti, že niektoré obľúbené byliny používané ako korenie alebo v liečiteľstve, sú chránené a ich zber nie je povolený. V chránených pohraničných územiach, ktoré sú označené tabuľou, je každé trhanie rastlín alebo ich častí prísne zakázané. Tu sa nesmú zbierať ani také druhy, ktoré nie sú chránené. Spomedzi liečivých rastlín sa najčastejšie pre vlastnú spotrebu a na predaj v danom regióne zbierajú druhy: materina dúška, lipový kvet, ľubovník bodkovaný, repík lekársky, baza čierna a iné.

Zber lesných plodov

V dnešnej dobe je zber lesných plodov veľmi obľúbený treba však brať ohľad na vtáctvo a lesnú zver pre ktorú sú od začiatku leta do neskorej jesene lesné plody neodmysliteľným zdrojom potravy. Maliny, jahody, huby, čučoriedky a brusnice sú obľúbené lesné plody. Sú chutné, obsahujú veľa cukrov, vitamínov a pre ľudí sú to lahôdky, ktoré spestrujú jedálny lístok. Lesné plody sa môžu zbierať len v lesoch, ktoré nepatria do chráneného územia alebo sú zaradené do druhého stupňa ochrany prírody (chránené krajinné oblasti). V treťom stupni ochrany prírody (národné parky): zbierať môžu iba vlastníci pozemkov alebo tí, ktorí od vlastníkov dostali povolenie. To musia mať pri sebe a v prípade kontroly sa ním preukážu. Štvrtý a piaty stupeň ochrany prírody, v ktorom sa parciálne nachádza dotknuté územie (chránené areály a prírodné rezervácie) sú pravidlá najprísnejšie, zber lesných plodov je zakázaný pre všetkých.

Tradičné remeslá

V spolupráci s miestnymi remeselníkmi je možné organizovať workshopy pre školské kolektívy (počas týždňa) alebo rodiny s deťmi (počas víkendov a sviatkov) zamerané na poznávanie tradičných remesiel daného regiónu. Spolupráca s miestnymi rezbármi, hrnčiarmi, košíkármi ponúka možnosť vlastnoručnej výroby predmetov z dreva, hlíny a prútia. Zaujímavým môžu byť workshopy s miestnymi kuchármi, zamerané na prípravu miestnych kulinárskych špecialít, mäsitých a bezmäsitých jedál, koláčov, zaujímavá by mohla byť ukážka pečenia domáceho chlebu. Súčasťou sú ochutnávky vín, destilátov a miestnych špecialít. Trendové je organizovanie zabíjačiek a prípravu zabíjačkových jedál na dvoroch.

Umenie v lese

Zaujímavosťou by mohli byť tvorivé umelecké dielne priamo v prírode, zamerané na maľovanie okolia rôznymi výtvarnými technikami vedené odborníkom maliarom -

outdoorové výtvarné dielne. Výsledkom výtvarných dielní môže byť spoločná výstava, aukcia diel, dobročinná akcia alebo publikácia. Aktivita vhodná pre amatérskych maliarov, študentov umeleckých škôl – ako výtvarné campy, a rovnako aj pre začínajúcich nadšencov umenia. Fotografické workshopy spojené s poznávaním okolia – **fotografické vychádzky**, spojené s vyhodnotením a seminárom o fotografických technikách a trendoch taktiež môžu vhodne dopĺňať turistické balíky a ponuku lesnej pedagogiky. Výsledkom workshopov môže byť spoločná výstava alebo publikácia, prípadne kalendár.

8.6 Existujúce organizácie vhodné pre vytváranie partnerstiev pri rozvoji ekoturizmu a lesnej pedagogiky

Podpora regiónu z hľadiska ekoturizmu a lesnej pedagogiky predpokladá spoluprácu a partnerstvo viacerých organizácií operujúcich v záujmovom území. Spoločným cieľom aktérov je zvýšenie konkurencieschopnosti regiónu, zamestnanosti i životnej úrovne obyvateľov. Preto by na miestnej úrovni v oblasti ekoturizmu a lesnej pedagogiky nemala existovať konkurencia, všetka snaha by mala smerovať ku kooperáciám.

V záujmovom území majú svoje pôsobenia organizácie s celoslovenskou pôsobnosťou i miestne inštitúcie, ktorých spolupráca je základným pilierom vybudovania úspešného klastra.

Národná úroveň:

- Slovenská agentúra pre cestovný ruch, www.sacr.sk
- Lesy SR,š.p. Banská Bystrica, www.lesy.sk
- Národné lesnícke centrum, www.nlcsk.org
- VIPA – Vidiecky parlament na Slovensku, <http://www.vipa.sk/>
- VOCA – Vidiecka organizácia pre komunitné aktivity, <http://www.voka.sk>
- Slovenský zväz vidieckej turistiky a agroturistiky, <http://agroturist.sk/>
- Slovenská agentúra životného prostredia, www.sazp.sk
- Chránená krajinná oblasť Cerová vrchovina, <http://www.cerovavrchovina.eu/>
- Klub slovenských turistov, www.kst.sk
- Zväz cestovného ruchu Slovenskej republiky, <http://www.zcrsr.sk/>
- Slovenská spoločnosť sprievodcov cestovného ruchu <http://www.ssscr.sk>
- Asociácia informačných centier Slovenska, <http://www.aices.sk/>
- Slovenský cykloklub <http://www.cykloklub.sk>

Regionálne organizácie a partnerstvá:

- Verejno – súkromné partnerstvo Hontiansko – Dobronivské (podpora trvalo udržateľného rozvoja celého územia 24 obcí, podpora neziskových organizácií, malých a stredných podnikateľov a občanov pôsobiacich v danom regióne)
- Hontianske združenie turizmu so sídlom v Krupine
- Miestna akčná skupina (MAS) Zlatá cesta, <http://www.zlatacesta.sk/> (Mikroregión Krupinská planina, Mikroregión Hontianka, Mikroregión Konkordia, Mikroregión Južné Sitno)
- Občianske združenie Hontianska vína cesta
- Oblastná organizácia cestovného ruchu Turistický Novohrad a Podpoľanie
- Partnerstvo Krtíšskeho Poiplia <http://www.maspkp.sk/>
- Partnerstvo Južného Novohradu <http://www.juznynovohrad.sk>
- Novohrad geopark <http://www.filakovo.sk/index.php/sk/navstevnik/geopark>
- Organizácia destinačného manažmentu "TURISTICKÝ NOVOHRAD A PODPOĽANIE, <http://www.tour-novohrad.eu/>
- Mikroregión Malé Zlievce, Strehovská dolina, Údolie čebovského potoka
- OZ Nádej v Uňatíne (sa usiluje o záchranu ľudového remesla v podobe paličkovej čipky)
- OZ Sebechleby (vytvorené za účelom podpory vidieckeho cestovného ruchu, najmä v pamiatkovej rezervácii ľudovej architektúry Stará Hora)
- ALEA – Agentúra pre podporu lesnej pedagogiky a ekoturistiky, www.olese.sk
- OZ Ipel'ská únia – ochranárske a kultúrne združenie Poiplia, www.ipelskaunia.sk

Sprievodcovské a informačné služby miest a obcí:

- Levická informačná agentúra <http://www.mskslvice.sk>
- Informačné centrum Krupina www.krupina.sk
- Mestské informačné centrum Lučenec <http://lucenec.virtualne.sk>
- Veľký Krtíš <http://velkykrtis.virtualne.sk>
- Informačné centrum mesta Zvolen www.zvolen.sk
- Novohradské turisticko- informačné centrum <http://www.filakovo.sk/index.php/sk/navstevnik/ntic>

8.7 Predpoklady pre rozvoj ľudských zdrojov v oblasti ekoturistiky a lesnej pedagogiky

Ľudské zdroje predstavujú pre každú organizáciu zdroj schopností, prostredníctvom ktorých získava daná spoločnosť nové príležitosti a tým uspokojí potreby zákazníkov. Ľudské zdroje sú najvýznamnejším zdrojom pre efektívnu činnosť danej organizácie a uvedomenie si hodnoty a významu ľudských zdrojov je podmienkou úspešnosti. V oblasti lesnej pedagogiky a ekoturistiky poskytuje vzdelávanie, v podobe kvalifikačných kurzov Lesnej pedagogiky I. a II. stupňa, Národné lesnícke centrum Zvolen - Ústav lesníckeho poradenstva a vzdelávania. Kurzy sú akreditované Ministerstvom školstva SR (2006) a svojím zameraním sú jediným vzdelávaním svojho druhu na Slovensku. Účastníkmi vzdelávania sú v prevažnej miere zamestnanci štátneho podniku Lesy SR, ale aj ďalší záujemcovia s minimálne stredoškolským vzdelaním, kde sa vyžaduje lesnícke vzdelanie alebo absolvovanie doplnkového štúdia Lesnícke minimum. Absolventi kurzu sú kvalifikovaní certifikovaní lesní pedagógovia, ktorí realizujú aktivity lesnej pedagogiky pre vybrané cieľové skupiny v rámci celej SR. Z hľadiska rozvoja regiónu a využitia prírodných daností sa tu otvára priestor pre prácu lesných pedagógov, ich prínos v oblasti dobre cielenej osvedy s priamym pričinením miestneho obyvateľstva a realizácia vhodných aktivít lesnej pedagogiky, ktoré by zvýšili atraktivnosť a tým aj návštevnosť daného regiónu.

Účinnú pomoc v tejto oblasti by mohli poskytnúť odborníci z odvetvia cestovného ruchu, ktorí svoju kvalifikáciu môžu nadobudnúť štúdiom na príslušných vysokých školách. Možnosti štúdia v tejto oblasti ponúkajú akreditované študijné programy niektorých ekonomických univerzít na Slovensku ako napríklad Ekonomická univerzita v Banskej Bystrici s dlhoročnou tradíciou a svojho času jedinou vysokou školou s daným zameraním, poskytuje v súčasnosti bakalárske a inžinierske štúdium v cestovnom ruchu a zaujímavá je Univerzita Konštantína Filozofa v Nitre, Katedra stredoeurópskych štúdií, ponúkajúca vzdelanie v odbore regionálny cestovný ruch v slovenskom aj maďarskom jazyku. Jej absolvent je schopný tvoriť produkty a programy cestovného ruchu, organizovať regionálne podujatia, má primerané prevádzkové zručnosti. Vzhľadom na danosti dotknutého regiónu môže využiť vedomosti z princípov udržateľného cestovného ruchu, kvalifikovane zvládne sprievodcovskú činnosť, využije jazykové znalosti z maďarčiny v prihraničnom regióne a má potenciál rozvinúť cezhraničnú spoluprácu.

V oblasti ľudských zdrojov majú v cestovnom ruchu a ekoturistike svoje miesto aj sprievodcovia cestovného ruchu, ktorí sa v rámci Slovenska združujú v Slovenskej spoločnosti sprievodcov cestovného ruchu. Členom spoločnosti sa môže stať každý občan, ktorý je aktívny ako sprievodca a spĺňa podmienky určené v Stanovách spoločnosti a je

vlastníkom osvedčenia o kvalifikácii. V rámci svojho pôsobenia organizuje združenie aj vzdelávanie nových potenciálnych sprievodcov formou organizovania kurzu sprievodcov cestovného ruchu, akreditovaného Ministerstvom školstva SR. Z hľadiska dostupnosti z oblasti dotknutého územia sa dané kurzy uskutočňujú v Banskej Bystrici minimálne raz ročne.

8.8 Podpora cestovného ruchu z prostriedkov Európskeho spoločenstva

V nadväznosti na pripravované nové programové obdobie je potrebné uviesť, že doteraz vykonávané koncepčné práce na implementáciu prostriedkov Európskych spoločenstiev na roky 2014 – 2020 už nepredpokladajú ciele pomoc na podporu aktivít cestovného ruchu. Z toho vyplýva, že cestovný ruch bude podporovaný iba nepriamo, projektmi, napríklad prostredníctvom podpory malého a stredného podnikania. V porovnaní s predchádzajúcim obdobím, teda predvstupové obdobie, skrátené programové obdobie rokov 2004 – 2006 i programové obdobie 2007 – 2013, pôjde o výrazný zásah s možným i predpokladaným dosahom na konkurencieschopnosť cestovného ruchu na Slovensku. Táto skutočnosť sa môže výrazne prejaviť aj v činnosti Slovenskej agentúry pre cestovný ruch, ktorá takmer všetky propagačno-prezentačné aktivity realizovala z prostriedkov štrukturálnych fondov EÚ. To vyvoláva potrebu hľadania iných zdrojov s tým, že takto sa vytvára tlak predovšetkým na štátny rozpočet.

8.9 Marketing

Cestovný ruch na Slovensku má svoj strategický cieľ, ktorý vychádza z jeho potenciálu a z prijatých dokumentov ako je Programové vyhlásenie vlády SR na roky 2012 -2013 a Koncepcia územného rozvoja Slovenska. Jeho hlavnou úlohou je zvyšovanie konkurencieschopnosti cestovného ruchu pri lepšom využívaní jeho potenciálu, so zámerom vyrovnávať regionálne disparity a vytvárať nové pracovné príležitosti. Úlohy v oblasti marketingu cestovného ruchu na celoštátnej úrovni plní a zabezpečuje Slovenská agentúra pre cestovný ruch (SACR). V súčasnosti realizovaná marketingová stratégia SACR na roky 2011 – 2013 bola schválená vládou Slovenskej republiky uznesením č. 300 z 11. mája 2011.

So zámerom čo najefektívnejšieho dosiahnutia cieľov v oblasti marketingu a štátnej propagácie SACR stanovila dva strategické koncepty, a to krátkodobý strategický koncept -do roku 2016 a koncept výhľadov dlhodobej stratégie - po roku 2016. Z krátkodobého hľadiska ide o využívanie kapacít a z dlhodobého hľadiska je predpokladom rozvoja Slovenska kvalita. Realizácia týchto úloh sa v oblasti marketingu týka kvalitnej propagácie a prezentácie málo využitých oblastí a regiónov. Prezentácia by mala byť súčasťou občanov v daných

regiónoch s využitím všetkých nových komunikačných a informačných technológií. Súčasťou Novej stratégie v oblasti marketingu je rozvíjať informačné, propagačno-informačné aktivity obcí, miest a regiónov. Propagácia na národnej úrovni a marketing cestovného ruchu sa bude v budúcnosti uberať k viacúrovňovému partnerstvu verejných inštitúcií a súkromného sektora, a to na miestnej, regionálnej a štátnej úrovni.

Na základe vykonaných prieskumov, výsledky ukázali, že z hľadiska cestovného ruchu je Slovensko krajina vhodná na krátkodobé dovolenkové pobyty a v nadväznosti na tieto skutočnosti je potrebné propagovať aj región dotknutého prihraničného územia takýmto spôsobom.

Marketingové aktivity smerujúce k zvýšeniu návštevnosti prihraničného regiónu Levice, Krupina, Lučenec, Veľký Krtíš a Zvolen:

Pre zvýšenie návštevnosti regiónu je veľmi dôležitá vhodná propagácia, reklama a budovanie značky, ktorá je rozhodujúcim úspechom pre turistickú destináciu. Značka je tvorená s cieľom odlišiť produkt alebo službu od konkurencie, je ľahko identifikovateľná a môže to byť symbol, logo, názov, výraz atď. Dobrá značka predáva produkt. Značku regionálneho produktu v Hontě získali už výrobky z potravinárstva a spotrebného priemyslu, preto ak by podobné označenie získali produkty z oblasti cestovného ruchu v danom regióne, pomohlo by to jeho rozvoju.

Možnosti marketingu a reklamy:

- Využitie propagácie vytvorených produktov na miestnych podujatiach ako je „Hontianska paráda“ v Hrušove, Noc múzeí, Týždeň európskych geoparkov v geoparku Novohrad, sezónne jarmoky napr. tradičný Levický jarmok alebo Banický jarmok vo Veľkom Krtíši, ako aj športové podujatia - formou distribúcie pútavých propagačných letákov, plagátov s označením daného produktu a drobných propagačných predmetov charakterizujúcich danú oblasť ako sú napr. magnetky, pohľadnice, folklórne predmety.
- Zvýšenie atraktívnosti daného územia poprepájaním unikátnych prírodných daností a turistických oblastí cyklotrasami, ktoré budú ponúkané ako jeden alebo niekoľko produktov na trhu cestovného ruchu, umiestnenie informačnej tabule so značkou príslušného produktu na začiatku daného regiónu

- Podpora vzniku regionálnych informačných a turistických kancelárií, s cieľom ponúkať vzniknuté produkty, poskytovanie informácií a atraktívneho propagačného materiálu o turistických zaujímavostiach a tipoch na výlety.
- Zlepšenie propagácie územia na existujúcich portáloch cestovného ruchu

<http://www.slovakia.travel/intropage.aspx>

<http://www.sacr.sk>

<http://www.inprost.sk/domaci-cestovny-ruch-v-regionoch-cestovneho-ruchu-na-slovensku>

<http://www.skrz.sk/Slovensko-a22-sk.htm>

www.geopark.sk

- Zvýšenie informovanosti o aktivitách ekoturizmu prostredníctvom lokálnych médií na danom území

<http://www.levice.sk/>

http://www.krupina.sk/?stranka=kulturne_centrum

<http://www.velky-krtis.sk/>

<http://www.lucenec.sk/>

<http://www.zvolen.sk/>

<http://www.levican.sk>

<http://www.krupinskenoviny.sk/>

<http://mynoviny.sk/novohradske-noviny-711.aspx>

<http://www.mynoviny.sk/zvolensko-podpolianske-noviny-732.aspx>

<http://zvonline.sk/tag/zvolenske-noviny>

<http://regionpress.sk/vydavatelstvo/aktualne-cislo/stred/lucenecko-velkokrtisisko-poltarsko>

<http://www.levickatelevizia.sk/>

<http://www.katv.sk/>

<http://www.tvlocal1.eu/>

<http://www.stred.tv/>

<http://www.hronka.tv/>

8.10 Environmentálne dopady

Ekoturistika je primárne zameraná na štúdium prírody, má prispievať k ochrane životného prostredia, minimalizovaniu negatívnych dopadov či spotreby neobnoviteľných zdrojov energie, ako naznačuje použitá predpona „eko“. V ekonomicky vyspelých krajinách je dokonca snaha vyčleniť časť príjmov z cestovného ruchu na ochranu prírody a správu prírodných a chránených oblastí. Spoločným princípom lesnej pedagogiky i ekoturistiky je odklon od tzv. masového turizmu, ale uprednostňovanie malých skupín, ktoré navyše sprievodcovia/lesní pedagógovia vedú k pocitu zodpovednosti k ochrane prírodných a kultúrnych zdrojov. Zle prevádzkovaná turistika môže mať totiž priame dopady na rastlinstvo a živočíšstvo. Cicavce a vtáctvo môže vyčkávať s kŕmením svojich mláďat až do odchodu turistov od ich hniezd, čo môže mať pre mláďatá tragické následky. I obyčajné narušenie ticha môže spôsobiť, že živočíchy musia byť ostražitejšie, očakávajú nebezpečenstvo, čo má za následok zvýšenie spotreby energie, ktorá im môže neskôr chýbať. Najbežnejším problémom je vyrušovanie vtáctva, kvôli čomu musia opustiť svoje hniezda s vajčkami alebo mláďatami, čím sú vystavené predátorom. Taktiež turistické trasy vedúce cez citlivé ekosystémy môžu narušovať pôdny kryt a poškodzovať korene stromov.

Mnoho dopadov je nepriamych na prvý pohľad neviditeľných – používanie plastových produktov, produkcia odpadov v rekreačných zariadeniach. Výstavba veľkých rekreačných zariadení spôsobuje narušenie pôdneho krytu, ktorý je nahradený betónovým či asfaltovým, ekologicky neproduktívnou plochou. I samotná výstavba je energeticky náročná. So zariadeniami taktiež súvisí nutnosť vybudovania infraštruktúry a obslužných zariadení. Turistické aktivity tak v prípade, ak nie sú rozsahom a priestorovo usmernené, priamo ohrozujú chránené územia. Minimalizovaním negatívnych dopadov - uprednostňovanie menších skupín ľudí, uprednostňovanie spôsoby dopravy, ktoré nezaťažujú životné prostredie (vlak, bicykel alebo pešia turistika) a zachovávaním ekologickej rovnováhy v krajine je možné čiastočne presadzovať princípy trvalo udržateľného (eko)turizmu. Aktivity navrhované v predkladanej štúdií svojim charakterom priamo vedú k šetrným formám pobytu v prírode,

pričom podporujú zapojenie miestnych subjektov do všetkých procesov zameraných na rozvoj prírody blízkeho cestovného ruchu.

9 Súhrn opatrení pre rozvoj ekoturistiky a lesnej pedagogiky v prihraničnom slovensko-maďarskom regióne

S cieľom posilnenia postavenia ekoturizmu pre lepšie využívanie prírodného, kultúrnohistorického a ľudského potenciálu prihraničného slovensko-maďarskeho regiónu a vybudovania slovensko-maďarského Lesníckeho a poľovníckeho klastra navrhujeme v záujmovom území nasledujúce opatrenia:

- Stavať nové aktivity na existujúce projekty a iniciatívy v regióne - najmä na Geopark Novohrad – Nograd, OOCR Turistický Novohrad a Podpoľanie alebo Verejno – súkromné partnerstvo Hontiansko – Dobronivské.
- Navrhovať a vytvárať trasy základných peších, cykloturistických, vodáckych i bežkárskejších magistrál, ktoré budú navzájom prepájať turistické atrakcie na území celej destinácie, napr. vybudovať Ipeľskú turistickú magistrálu – vybudovanie cykloturistickej a turistickej a vodáckej trasy po i popri rieke Ipeľ až po ústie v Dunaji alebo vybudovanie geologicky a paleontologicky orientovaný chodník od praveku po hrad Somoška.
- Vypracovať balíky ucelených produktov s možnosťou ubytovania a stravovania priamo v turistickom centre., podporiť tvorbu spoločných slovensko-maďarských turistických balíkov.
- Zamerať sa na zážitkovú turistiku, treba podnecovať organizovanie akcií rôzneho druhu – turistické pochody, výstupy, preteky, festivaly, športové podujatia, súťaže pre deti, súťaže pre školy, hipoturistické podujatia, atď.
- Podnietiť záujem o výstavbu penziónov (na tento zámer využiť prostriedky z PRV SR – nové programové obdobie) a tým predĺžiť pobyt turistov v záujmovom území.
- Vytvoriť pre turistov a cykloturistov servisný a informačný systém, zabezpečiť značenie a dlhodobú starostlivosť o sieť cyklotrás a turistických trás.
- Vybudovať náučné chodníky, interpretáciu prírodných atrakcií zabezpečiť prostredníctvom panelov, informačných letákov a brožúr, návštevníckych centier a prostredníctvom sprievodcov.

- Zriadiť v záujmovom území ďalšie Lesnícky významné miesta, aktívne prevádzkovať Lesnícke informačné kancelárie.
- V okolí turistických zariadení dobudovať ohniská, oddychové zóny, drevené lavičky, altánky, hojdačky a drevené zariadenia pre deti.
- Zriadiť požičovne bicyklov; pre cyklistov dobudovať ďalšiu infraštruktúru: stojany prístrešky na bicykle.
- Zapojiť miestnych aktérov do certifikácie „Vitajte cyklisti“.
- Podporovať vybudovanie učební, lesných škôl, informačných a vzdelávacích centier pre aktivity lesnej pedagogiky s príslušným vybavením (preparáty, zbierky listov, plodov, herbáre, hmatové a čuchové poznávačky, tvorivé dielne s príslušným zážitkovým areálom).
- Vytvorenie parkovísk na uzloch turistických chodníkov a cyklotrás.
- Doplnenie odpočívadiel s verejnými sociálnymi zariadeniami.
- Osadenie informačných tabúl pri prírodných a kultúrno-historických zaujímavostiach regiónu a osadenie orientačných tabúl s trasami chodníkov a cyklotrás.
- Osadenie tabúl upozorňujúcich o bezpečnom trávení voľného času, a dodržovaní environmentálnych zásad správania sa v prírodnom prostredí.
- Pravidelná obnova značenia turistických chodníkov a cyklotrás, vydávanie máp a plánov.
- Vybudovanie oddychových zón na turistických chodníkoch a cyklotrasách, s lavičkami, prípadne s ohniskom, a ich údržba.
- Rozmiestnenie odpadkových košov po turistických chodníkoch a cyklotrasách v blízkosti oddychových zón s vysokou návštevnosťou, a ich údržba.
- Podporovať možnosť predaja miestnych produktov, darčiekov a suvenírov.
- Vybrať najreprezentatívnejšie kultúrne a spoločenské podujatia v regióne a pripraviť ich spoločnú propagáciu, spracovať analytickú pasportizáciu existujúcej infraštruktúry cestovného ruchu na území.
- Rozšíriť ponuku pobytu na gazdovskom dvore, so zachovanou typicky vidieckou architektúrou, umožniť rôznu rekreačnú činnosť pri poľnohospodárskych prácach, zber

úrody či lesných plodín, štúdium folklóru a miestnych zvyklostí, včelárstvo, košíkárstvo, rezbárstvo, čipkárstvo a pod.

- Spracovať návrh turistického splavnenia rieky Ipeľ, podporiť športový rybolov v rybárskych revíroch, podporiť vybudovanie vodnej plochy za účelom chovu rýb a poskytovanie možnosti rybolovu.
- Zlepšiť spoluprácu medzi podnikateľmi navzájom i medzi verejným a súkromným sektorom.
- Vydávanie a distribúcia informačných a propagačných materiálov – články, reportáže, pozvánky v celoslovenských a regionálnych médiách.
- Podporovať vzdelávanie a odbornú prípravu (vrátane jazykovej) ľudských zdrojov.
- Neustále hľadať prostriedky na výstavbu infraštruktúry zo štrukturálnych fondov EÚ.

10 Overené príklad z praxe

Česká republika

Lesná škola Lipka

www.lipka.cz

Environcentrum Slunákov

www.slunakov.cz

Lesná škola – Ostravské mestské lesy s.r.o. <http://www.ostravskelesy.cz/lesni-skola.html>

Poľsko

Ośrodku edukacji ekologicznej „Leśnik“ www.katowice.lasy.gov.pl/jaszowiec

Ośrodku edukacji ekologicznej Nadleśnitwe Katowice www.katowice.lasy.gov.pl/katowice

STODOŁA EDUKACYJNA – Brynek www.katowice.lasy.gov.pl/brynek

Rakúsko

Waldschule Ottakring. <http://www.wien.gv.at/rk/msg/2013/05/06007.html>

Waldschule Bruck/Mur <http://abenteuerwald.forstschule.at/>

Werkstatt Natur (Rakúsko). <http://www.werkstattnatur@bljv.at>

Maďarsko

Ravazdi Erdei Iskola Oktatoközpont <http://www.ravazdierdeiiskola.hu/>

Pelikán Ház Erdei Iskola <http://www.pelikanhaz.hu/>

Ipolyerdő – Kemence <http://www.ipolyerdo.hu>

Švajčiarsko

Lesná škola v Lyss <http://www.foersterschule.ch/>

Nemecko

Lesný dom v Stuttgart

<http://www.hausdeswaldes.de/>

Luxembursko

Sieť škôl v prírode:

<http://www.environnement.public.lu>

Spojené kráľovstvo

Environmentálna výchova

<http://www.foresteducation.org/>

Švédsko

Environmentálna výchova

www.skogeniskolan.se

Nórsko

<http://www.skoleskogen.no/>

Fínsko

Fínske lesnícke múzeum

<http://www.lusto.fi/>

Fotografická súťaž Objímanie stromov

<http://www.metsapuhuu.fi/>

www.husk-cbc.eu

**„OBSAH TOHTO OZNÁMENIA NEREPREZENTUJE OFICIÁLNE STANOVISKO
EURÓPSKEJ ÚNIE“**



POLOVNÍCKY A LESNÍCKY
KLASTER

POLOVNÍCKY A LESNÍCKY KLASTER AKO NÁSTROJ
NA PODPORU UDRŽATEĽNÉHO CEZHraničného ROZVOJA

HUSK/1001/.1.1.2./0022

Obsah tohto dokumentu nereprezentuje oficiálne stanovisko Európskej únie

www.husk-cbc.eu • www.hungary-slovakia-cbc.eu