

ŠTÚDIA USKUTOČNITEĽNOSTI

MOŽNOSTI VYUŽITIA KIAROVSKÉHO MOČIARA NA EKOTURISTICKÉ ÚČELY



Spracované v rámci realizácie projektu s názvom:
„The use of eco-tourism opportunities nature reserve Kiarovský močiar - a feasibility study“,
podporeného z Visegrad Fund (číslo projektu: No. 21420089)

Objednávateľ: **Regionálna rozvojová agentúra pre rozvoj Stredného Poiplia**
Námestie A.H. Škultétyho 1
990 01 Veľký Krtíš

Kontakty:
tel./fax: +421 47 49 11 797
mobil: +421 908 961 477
e-mail: rrapoiplie@rrapoiplie.sk
web: www.rrapoiplie.sk



Zhotoviteľ: Ing. Martina Kukučková ZAR-KON
Venevská 767/6
990 01 Veľký Krtíš

Kontakty:
tel.: +421 47 48 30 864
mobil: +421 915 872 042
e-mail: zarkon@slovanet.sk



Autori: Ing. Martina Kukučková
Ing. Katarína Škrdllová

Október 2015

Obsah

1. Úvod	5
2. Zázemie projektu.....	6
2.1. Popis širších vzťahov	6
2.2. Legislatívna ochrana územia v oblasti životného prostredia	7
2.3. Popis prírodnej rezervácie Kiarovský močiar	9
2.4. Analýza územia.....	13
3. Návrh a analýza možných alternatív	22
3.1. Metódy výberu vhodnej alternatívy.....	22
3.2. Definovanie možných alternatív	26
3.3. Popis navrhovaných alternatív	26
3.4. Výber najvhodnejšej alternatívy	31
4. Návrh využitia územia	31
4.1. Popis technického riešenia.....	31
4.2. Analýza dopadu na životné prostredie.....	32
4.3. Podrobný návrh na zabezpečenie udržateľnosti (podnikateľský zámer, marketingový plán, plán aktivít, opatrenia zabezpečenia rovnosti príležitostí)	34
5. Finančná analýza	41
6. Analýza rizík.....	42
6.1. Environmentálne riziká	42
6.2. Riziká uskutočniteľnosti a trvalej ekologickej a hospodárskej udržateľnosti.....	43
7. Komunikačný a akčný plán	43
7.1. Analýza cieľových skupín z hľadiska komunikácie.....	43
7.2. Publicita (PR, Image produktu).....	46
8. Záver	47
8.1. Zhrnutie výsledkov štúdie v slovenskom jazyku.....	47
8.2. Zhrnutie výsledkov štúdie v anglickom jazyku	48
9. Prílohy	50

1. Úvod

Zadávateľom štúdie uskutočniteľnosti s názvom „Možnosti využitia Kiarovského močiara na ekoturistické účely“ (*d'alej v texte len „štúdia uskutočniteľnosti“*) je Regionálna rozvojová agentúra pre rozvoj regiónu Stredného Poiplia so sídlom vo Veľkom Krtíši (*d'alej v texte len „RRA Veľký Krtíš“*). Hlavným cieľom RRA Veľký Krtíš je pomáhať rozvíjať región, prispieť k zlepšeniu sociálno-ekonomického rozvoja regiónu Stredného Poiplia, podporiť ekonomickú aktivizáciu a realizáciu rozvojových programov v súlade s národnými a regionálnymi stratégiami.

RRA Veľký Krtíš bola zaregistrovaná do registra záujmových združení právnických osôb dňa 6.6.2003, rozhodnutím č. 2003/05932 na dobu neurčitú. Dňa 1.7.2003 bola zaradená do Integrovannej siete RRA v Slovenskej Republike. RRA Veľký Krtíš pôsobí na území okresov Veľký Krtíš a Lučenec. Počas svojej existencie pripravila a zrealizovala množstvo projektov podporených z národných aj európskych zdrojov.

V súlade so svojimi cieľmi realizuje RRA Veľký Krtíš aj projekt *„The use of co-tourism opportunities nature reserve „Kiarovský močiar“ - a feasibility study“* podporený z programu z International Visegrad Fund (Medzinárodný Visegrádsky Fond), v rámci ktorého je spracovaná štúdia uskutočniteľnosti využitia chránenej lokality Prírodná rezervácia Kiarovský močiar. Hlavným cieľom tejto štúdie uskutočniteľnosti je získať materiál, ktorý zhodnotí možnosti využívania Kiarovského močiara na ekoturistické účely.

Štúdia uskutočniteľnosti bude slúžiť ako podporná dokumentácia na prípravu konkrétnych rozvojových aktivít v oblasti rozvoja ekoturizmu územia Stredného Poipla. Cieľom štúdie je zistiť možnosti využívania prírodnej rezervácie Kiarovský močiar na ekoturistické účely a určenie najvhodnejšej alternatívy vytvorenia trvalo udržateľného ekoturistického zariadenia a ekoturistického produktu pri dodržaní predpisov v oblasti ochrany životného prostredia.

MOTTO

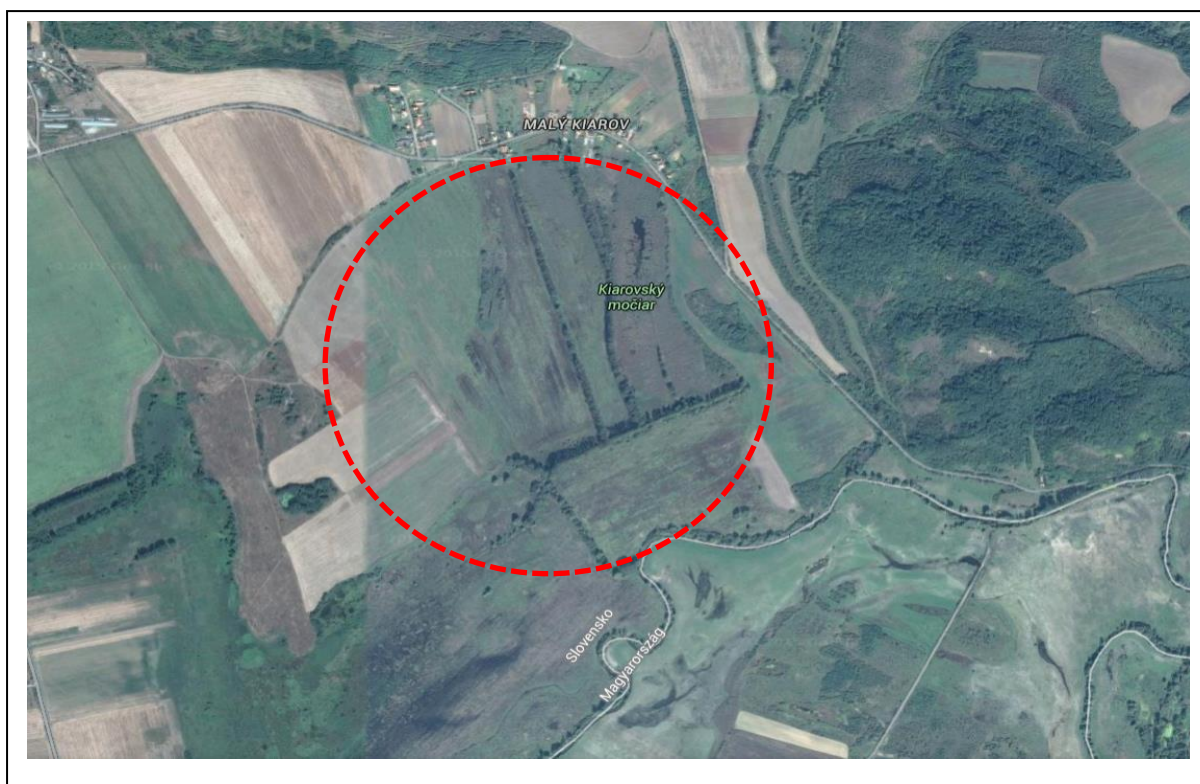
„Prežívaj zážitky a ochraňuj hodnoty“.

2. Zázemie projektu

2.1. Popis širších vzťahov

Prírodná rezervácia Kiarovský močiar sa nachádza na juhu Banskobystrického kraja, v blízkosti štátnej hranice s Maďarskou republikou, v katastrálnom území obce Kiarov a Kováčovce. Pre potreby spracovania štúdie bolo, okrem vlastnej lokality vymedzenej hranicami Prírodnej rezervácie, posudzované aj širšie územie zahŕňajúce aj najbližšie okolie o rozlohe približne 200 ha. Vo všeobecnosti ide o poloprírodné aluviálne lúky, ktoré sú pravidelne zaplavované vodami rieky Ipeľ, ktorá tvorí štátnu hranicu s Maďarskou republikou a vymedzuje riešené územie z juhu. Zo severu a východu je územie vymedzené cestou III. triedy č. 2610 (565002) v smere Vrbovka – Kiarov – Kováčovce, zo západu obcou Vrbovka. V tomto širšom území sa nachádzajú intenzívne poľnohospodársky obhospodarované pôdy, pričom aj lokalita samotnej Prírodnej rezervácie Kiarovský močiar patrí do poľnohospodárskeho pôdneho fondu. Západne od lokality, smerom k obci Vrbovka, prevažujú trvalé trávne porasty, ktoré ďalej susedia so súkromnými záhradami a pozemkami. Drenážny kanál, zavodňovacie kanály a zvyšky starého koryta rieky Ipeľ vytvárajú sústavu, ktorá je prepojená na rieku Ipeľ a privádzajú do močiara vodu. Zaujímavé územie je na juhu rovinaté a mierne sa dvíha smerom k severu, kde sú svahy porastené agátovými a dubovými porastmi. Pôdy sú nivné, lužné a hnedozemné. Najbližším väčším sídlom je okresné mesto Veľký Krtíš, vzdialené cca 18 km. Hraničný prechod s Maďarskou republikou v obci Slovenské Ďarmoty je vzdialený západným smerom cca 16 km. Východne od obce Kiarov, pri osade Peťov (k. ú. Kováčovce) je novo postavený veľký cestný most a v obci Vrbovka vzdialenej cca 5 km západne sa tiež plánuje výstavba mosta cez rieku Ipeľ (zatiaľ je tu osadená drevená lávka cez rieku Ipeľ). Tieto mostné prepojenia umožnia spojenie územia s Maďarskom.

Obrázok č. 1: Vymedzenie záujmového územia



Zdroj: www.googlemaps.sk

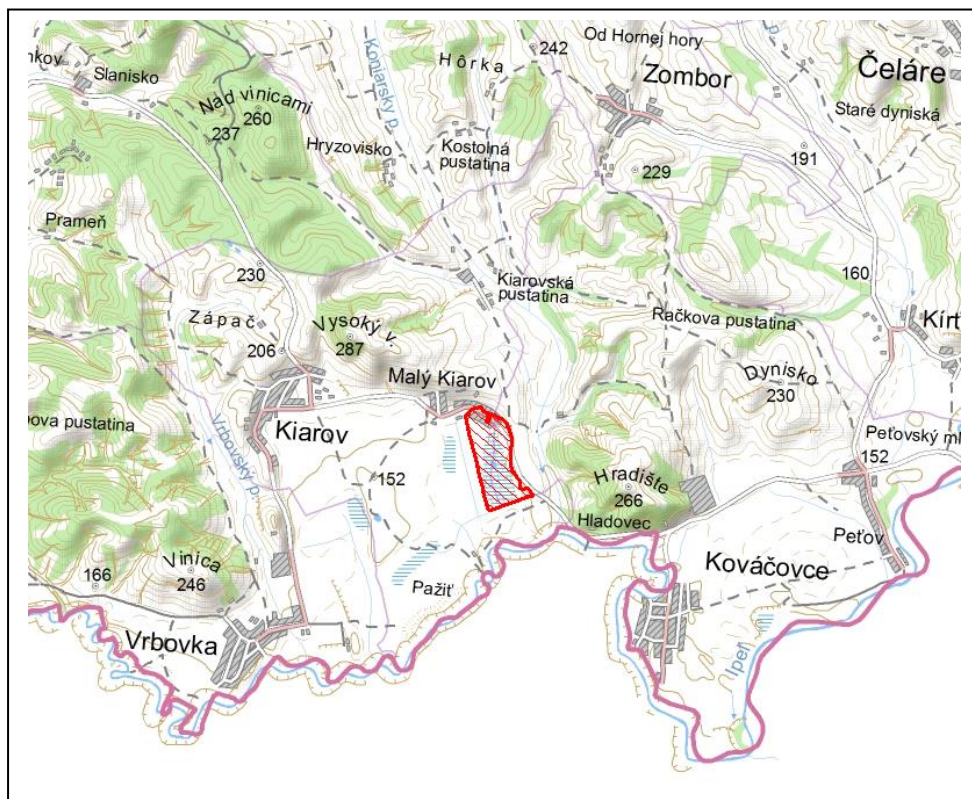
2.2. Legislatívna ochrana územia v oblasti životného prostredia

Podmienky ochrany **Prírodnej rezervácie Kiarovský močiar** sú vymedzené podľa zákona NR SR č. 543/2002 Z.z. o ochrane prírody a krajiny v znení neskorších predpisov. Územná ochrana bola zabezpečená v kategórii štátna prírodná rezervácia (ŠPR) v roku 1988 Výnosom Ministerstva kultúry SR č. 1160/1988-32 na ochranu najvýznamnejších, najrozsiahlejších a najzachovalejších komplexov vodných, močiarnych a vlhkomilných rastlinných a živočíšnych spoločenstiev prirodzeného charakteru a viacerých zriedkavých, ohrozených a chránených druhov flóry a fauny v Ipeľskej kotline. V roku 1994 bolo zákonom NR SR č. 287/1994 Z. z. o ochrane prírody a krajiny územie prekategORIZOVANÉ na prírodnú rezerváciu (PR). Aktualizáciou v roku 1997 došlo k zmene hranice na severnom okraji PR a tým aj ku zmene výmery územia na 16,38ha. Všeobecne záväzná vyhláška KÚ v Banskej Bystrici č. 2/1997 stanovuje zabezpečiť tradičný spôsob obhospodarovania v JZ časti prírodnej rezervácie kosením bez narušenia pôdneho krytu (§4 zákona č. 543/2002 Z.z. o ochrane prírody a krajiny v znení neskorších predpisov). Vo

vyhláške MŽP SR č. 17/2003 Z. z. ktorou sa ustanovujú národné prírodné rezervácie a uverejňuje zoznam prírodných rezervácií bola v prílohe č.2 tejto vyhlášky uverejnená aj PR Kiarovský močiar pod číslom 142.

Pod názvom Kiarovský močiar je lokalita s výmerou 78,76ha zaradená do **národného zoznamu území európskeho významu** pod označením SKUEV0053, ktorý schválila vláda SR dňa 17. marca 2004 uznesením č. 239/2004. Národný zoznam území európskeho významu bol vydaný Výnosom MŽP SR č. 3/2004-5.1 zo dňa 14. júla 2004, ktorý bol zverejnený vo Vestníku MŽPSR č. 3/2004. Výmera samotnej prírodnej rezervácie je 16,38 ha, avšak spolu s územím európskeho významu je to až 78,76 ha.

Obrázok č. 2: Poloha PR Kiarovský močiar



Zdroj: www.sopsr.sk

PR Kiarovský močiar patrí v zmysle zákona č. 543/2002 Z.z. o ochrane prírody a krajiny do najvyššieho – 5. stupňa ochrany. Správcom územia je Správa CHKO Štiavnické vrchy a územie je aj súčasťou sústavy NATURA 2000 – patrí do **Chráneného vtáčieho územia Poiplie**, ktoré bolo vyhlásené Vyhláškou MŽP SR č. 20/2008 zo 7.1.2008.

chochlačka sivá, potápka čiernokrká, potápka malá, sliepočka vodná, trsteniariky, svrčiaci, strnádka trstinová, kúdeľníčka lužná, volavka popolavá, chavkoš nočný, kaňa močiarna, mnoho vzácných, zriedkavých a ohrozených druhov hmyzu – je to možno jediná lokalita na Slovensku s výskytom bystrušky (*Carabusclatratus*). Potvrdený bol aj výskyt unikátnej korytnačky močiarnej (*Emysorbicularis*).

Klíma

Územie patrí podľa Mazúra(1978) do teplej klimatickej oblasti, podoblast' s teplou a suchou klímou, miernou zimou, s dlhším slnečným svitom, s počtom letných dní v roku nad 50, s maximálnou teplotou vzduchu 25°C. Priemerná teplota vzduchu dosahuje v januári -4°C, v júli 20°C, bezmrazové obdobie 160 dní, obdobie s priemernou dennou teplotou vzduchu pod 0°C 60 dní, priemer absolútnych minimálnych ročných teplôt vzduchu -20°C, priemerné ročné zrážky 600 mm.

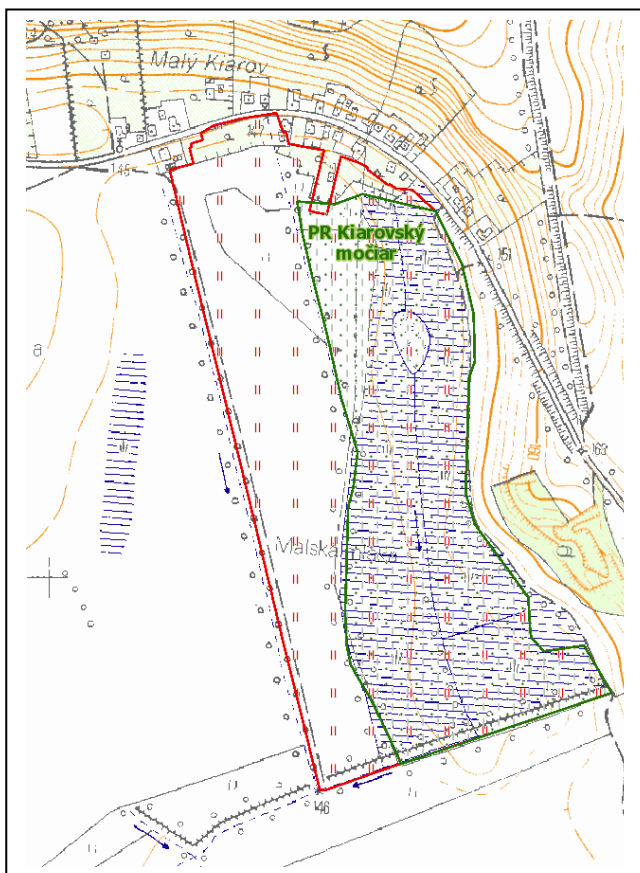
Hydrologické pomery

Uvedené územie predstavuje bezodtokovú depresiu v alúviu Ipl'a s depresiou v severnej časti., ktorá vykazuje najvyšší stupeň podmáčania. V minulosti bolo územie zásobované aj povodňovými vodami Ipl'a. V súčasnosti však územie len minimálne ovplyvňuje podzemnými resp. povrchovými vodami rieka Ipeľ. Územie je zásobované v prevažnej miere jarnými vodami pri topení snehu, dažďovými vodami a krátkodobými podsvahovými líniovými vývermi a výmokmi. Stredom močiara v smere sever – juh prechádza značne zazemnený plytký kanál, ktorý môže časť vôd odvádzať len pri výnimočne vysokých stavoch vodnej hladiny.

Pôdne pomery

Pôdy slatinného resp. hnilokalového typu sú viac menej podmáčané. Patria do skupiny hydromorfných pôd, typ: pseudoglej glejový akumulovaný a glej organozemný. V povrchových horizontoch sa vyskytujú stredne ťažké (piesočnatohlinité, hlinité) až ľahké zeminy(hlinitopiesočnaté). Podľa prieskumu v r. 1993 nie sú kontaminované ťažkými kovmi Cd, Pb, Cr, As, Hg – podlimitné koncentrácie (Veselovský a kol., 1993, inlitt.).

Obrázok č. 4: Vymedzenie hraníc PR Kiarovský močiar ÚEV



Zdroj: ŠOP SR, 2015

Geologické pomery

Geologický podklad územia tvoria najmladšie holocénne organické sedimenty (humolity): slatiny a hnilokaly (Konečný, Pristaš, Vass, 1978). Morfologicky predstavuje Kiarovský močiar rovinatý výbežok alúvia Poiplia s miernou terénnou depresiou v strede severnej časti územia.

Biotopy, ktoré sú predmetom ochrany:

- Prirodzené eutrofné a mezotrofné stojaté vody s vegetáciou plávajúcich a /alebo ponorených cievnatých rastlín typu Magnopotamion alebo Hydrocharition
- Vlhkomilné vysokobylinné lemové spoločenstvá na poriečnych nivách od nížin do alpínskeho stupňa
- Nížinné a podhorské kosné lúky

Navrhované menežmentové opatrenia

- Kosenie a následné odstránenie biomasy 1 x ročne
- Opatrenia na udržanie primeraného vodného režimu (vyskej hladiny podzemnej vody)

- Revitalizácia tokov, obnova prívodných kanálov, mŕtvych ramien za účelom zavodnenia mokrad'ových biotopov

Činnosti, ktoré môžu mať negatívny vplyv na ciele ochrany v chránenom území

- Výkon poľovného práva - lov zveri

Činnosti, ktoré môžu mať negatívny vplyv na ciele ochrany mimo chráneného územia

- Úpravy tokov, priehrady, rybníkov a ochranných hrádzí
- Úpravne vody, miestna kanalizačná sieť a čistiarne odpadových vôd
- Skládky odpadu
- Melioračné sústavy

Súčasný stav chráneného územia a jeho ochranného pásma

Predmetom ochrany v PR Kiarovský močiar je zabezpečenie ochrany vlhkomilných, močiarných a vodných spoločenstiev Poiplia s výskytom viacerých zriedkavých, ohrozených a chránených druhov fauny a flóry. Územie predstavuje v okolitej poľnohospodárskej krajine aluviálnej nivy Ipl'a ojedinelé refúgium pre viaceré druhy vodnej a močiarnnej fauny a flóry.

Zhodnotenie stavu (prírodné pomery, spôsob využívania, doterajšia starostlivosť)

Z juhu je územie ohraničené čelnou hrádzou. V hrádzi je vybudovaný regulačný objekt – stavidlo. Stredom močiara vedie rigol, ktorého pôvodnou funkciou bolo zrejme odvodnenie územia. Súbežne s čelnou hrádzou vedie aj odvodňovací kanál, ktorý je súčasťou odvodňovacieho kanálového systému pravostrannej nivy Ipl'a pri obci Kiarov. Pozdĺž celého západného okraja močiara vedie tiež jedna z vetiev nefunkčného odvodňovacieho systému. Predpokladá sa, že územie bolo kedysi hlbšie a slúžilo na rybníkárske účely, čo potvrdzujú aj miestni obyvatelia. V rokoch 1992 – 1994 boli realizované úpravy regulačného objektu v hrádzi a hrádzového telesa. Bol vykonaný inžiniersko-geologický a hydrogeologický prieskum v lokalite. Pre optimalizáciu vodného režimu v území bola na južnom okraji a čiastočne na západnom okraji rezervácie vložená do hrádzí kanálov geotextília, ktorá má zadržať vodu v území.

Na základe vzrastajúceho počtu jedincov *Orchiselegans* Heuff. v JZ cípe PR možno predpokladať, že úprava vodného režimu na lokalite (stabilizácia vodnej hladiny) mala na výskyt populácie tohto druhu pozitívny vplyv, ale na druhej strane trvalejšia vyššia hladina podzemnej vody ako aj jarné záplavové vody zapríčinili zmeny v zložení rastlinných spoločenstiev. Pôvodné mierne zasolené lúky, ktoré sa v minulosti využívali kosením, boli nahradené vysokobylinnými spoločenstvami vysokých ostríc, ktoré sa rozrastajú a znižujú pôvodnú rozlohu kosných lúk. V týchto spoločenstvách dominuje najmä *Deschampsia caespitosa* (L.) P. Beauv. Pôvodný ráz si lúčne enklávy zachovali len v okrajovej časti. Udržanie enklávy s lúčnymi fytoocenózami, kde sa vyskytuje *Orchis elegans* Heuff. si vyžaduje pravidelné kosenie. Druhé miesto výskytu vstavača úhl'adného v PR je v SZ časti. Kosenie v tejto časti nie je pravidelné a je realizované len krátkodobo. Vitalita a početnosť jedincov nie je taká ako v JZ cípe. V roku 2004 bol realizovaný výrub náletových drevín a odstránenie vyrúbanej biomasy v PR Kiarovský močiar na parcele č. 574 v k. ú. Kováčovce na ploche 1,0ha. V južnej časti rezervácie prebieha každoročné kosenie na parcele č. 574 v k. ú. Kováčovce na ploche 0,8 ha. V roku 2004 bol vypracovaný program záchrany vstavača úhl'adného *Orchis elegans* Heuff.

ŠOP SR, Správa CHKO Štiavnické vrchy vykonáva v území každoročne monitoring *Orchis elegans* Heuff., v r. 2013 bol ukončený projekt jeho záchrany, v rámci ktorého bola pravidelne monitorovaná hladina podzemnej vody na miestach výskytu, priebežne sa tu stále vykonáva monitoring obojživelníkov. Nový Program starostlivosti o PR aktuálne (10/2015) v štádiu dopracovania v zmysle novej metodiky.

Podrobné vymedzenie biotopov, popis ich stavu a mapový podklad tvorí Prílohu č.2, 3 a 4 k štúdiu

2.4. Analýza územia

Využívanie územia

Obce Kiarov ani Kováčovce nemajú vypracovanú platnú územnoplánovacia dokumentáciu. Územie je spracované ako súčasť Územného plánu veľkého územného celku Banskobystrický kraj v súlade s požiadavkami ochrany prírody a krajiny. V roku 1994 bol vypracovaný Regionálny územný systém ekologickej stability územia (RÚSES)

okresu Veľký Krtíš, kde je zapracovaná aj lokalita PR Kiarovský močiar. Prírodná rezervácia bola hodnotená ako významná genofundová plocha močiarnych biocenóz s viacerými chránenými rastlinnými aj živočíšnymi druhmi.

Súčasná krajinná štruktúra a využívanie územia

Riešené územie predstavuje poloprirodzené aluviálne lúky pravidelne zaplavované vodami rieky Ipeľ. Lokalita je intenzívne poľnohospodársky obhospodarovaná. Územie lokality Kiarov je začlenené do poľnohospodárskeho pôdneho fondu. Prevažná časť, patriaca do k. ú. Kiarov, je aj napriek terénu, ktorý nepraje orbe a vôbec prístupu ťažkej techniky, zapísaná ako orná pôda. Územie, ktoré spadá do k. ú. Kováčovce tvorí orná pôdy a trvalé trávne porasty.

Obrázok č. 5 Súčasná krajinná štruktúra



Zdroj: www.googlemaps.sk

Kanály lokality vytvárajú sústavu tvorenú drenážnym kanálom, zvyškami starého koryta rieky Ipeľ, zavodňovacími kanálmi, ktoré spájajú NPR Kiarovský močiar s riekou Ipeľ a privádzajú do močiara vodu. Na lokalite dochádza k intenzívnemu obhospodarovaniu, čo sa prejavuje neperiodickým rozorávaním veľkej časti lokality. Zvyšok územia je ponechaný ako trvalá aluviálna lúka, ktorá je v období neskorého leta a počas jesene

pravidelne spásaná hovädzím dobytkom. Nepravidelné rozorávanie bohatých vlhkomilných lúk je veľmi nevhodnou činnosťou v tomto území. Ťažká technika sa z dôvodu vysokej hladiny spodnej vody na lokalitu môže dostať len v neskorej jeseni. Sejba, postrek a zber úrody je teda znemožnený. Na severovýchodnom okraji lokality sa vyskytujú biotopy dubovo-hrabového lesa a agátové monokultúry. Značnú časť územia tvorí orná pôdy, keďže však po väčšiu časť roka túto ornú pôdu nie je možné obhospodarováť, vyvinuli sa na nej viaceré stabilné rastlinné spoločenstvá, ako napr. hodnotné ostricové spoločenstvá, trstinové porasty v severozápadnej, severnej a juhovýchodnej časti, stromové porasty mäkkého luhu ako umelo vysadené vetrolamy v severozápadnej a severovýchodnej časti lokality. Z dôvodu nepravidelného rozorávania sa tu však vytvárajú aj neželané trvalé ruderalne spoločenstvá. Spásané lúky zahŕňajú celú rozlohu trvalých trávnych porastov a výrazne zasahujú aj do ornej pôdy, ktorá však v čase pastvy hovädzieho dobytku obsahuje len jednoročné burinné spoločenstvá. Pôvodné neporušené aluviálne lúky takmer úplne vymizli. Chudobné zvyšky sa nachádzajú vo východnej časti lokality, na jej južnom okraji. Tieto lúky zdevastovala najmä orba, ktorá úplne rozrušila krehkú stabilitu týchto spoločenstiev. Zvyšok narušila pastva a zarastanie ruderalnými druhmi (Šalát, 2006).

Vážne ohrozenie lokality predstavuje zmena hydrologických pomerov (odvodnenie), buď priame alebo širšieho okolia. Následne na to sa viaže zmena rastlinných spoločenstiev, ktorá je charakterizovaná nástupom vyšších, konkurenčne silnejších druhov. Ďalším nežiaducim javom je absencia obhospodarovania (kosenie) a následná sekundárna sukcesia. Z tohto dôvodu je nevyhnutné tradičné obhospodarovanie JZ časti PR (časť parcely č.574) kosením bez porušenia pôdneho krytu. Rovnako je potrebné odstraňovanie náletu drevín v SZ časti PR a jej následné kosenie. Vzhľadom k neprimeranému využívaniu severnej časti územia pastvou hovädzieho dobytku je potrebné jej zamedzenie a využívanie daného územia kosením bez poškodenia pôdneho krytu. Do územia prenikajú aj invázne druhy, ktoré je nutné priebežne likvidovať (napr. *Amorpha sp.*).

PR je aj súčasťou Poľovného revíru Vrbovka, v ktorom je ochranou poľovníctva poverené Poľovnícke združenie Vrbovka. Platí zákaz loviť zver, zriaďovať soľníky a kŕmidlá pre zver na území PR a v jej ochrannom pásme.

Dopyt a ponuka

Ekoturizmus ako moderný trhový segment v odvetví cestovného ruchu prináša nové témy, nové produkty a možnosti. Je to nová ponuka, ktorá reaguje na to, že ľudstvo si už uvedomuje dôsledky necitlivých zásahov človeka do prírody a krajiny. Riešenie ponúkajú pobyty, dovolenky v chránených územiach, vo vidieckom priestore či na historicky a kultúrne atraktívnych miestach s mottom „Prežívaj zážitky a ochraňuj hodnoty“. Trvalo udržateľný cestovný ruch má v území s početnými prírodnými hodnotami charakter ekoturizmu a v kultúrne bohatom území charakter kultúrneho turizmu. Turistická atraktívnosť chránených území vedie k zvyšovaniu antropogénneho tlaku na tieto územia. Preto je využívanie chránených území pre potreby ekoturizmu možné uskutočňovať len do takej miery a takými formami, aby nedošlo k narušeniu chránených ekosystémov v ich prírodnej dynamike.

Turizmus patrí v súčasnosti k dynamicky sa rozvíjajúcim odvetviám ekonomiky. K novým trendom patrí rozmanitosť ponuky, kde si svoje miesto už stabilne našla turistika založená na obdivovaní prírody, spoznávaní vidieckej kultúry a na aktívnom trávení voľného času. Chránené územia sa stávajú stále väčším magnetom, ktorý na jednej strane môže napomáhať rozvoju miestnych ekonomík (rozvoj ďalších služieb), na druhej strane je nadmiera aktivít v týchto územiach hrozbou pre ne samotné.

Trvalo udržateľná turistika, prírodná turistika a ekoturistika

Podľa Federácie národných parkov a chránených území Európy (FNPPE, 1993) môžeme za trvalo udržateľnú turistiku považovať *"všetky formy rozvoja turistiky, ich manažmentu a aktivity, ktoré uchovávajú environmentálnu, sociálnu a ekonomickú integritu a kvalitu prírodných, vytvorených a kultúrnych zdrojov na trvalej báze"*. Osobitne "ekoturistika" a rôzne ďalšie formy "prírodnej a vidieckej turistiky" môžu v rámci trvalo udržateľného rozvoja regiónov a obcí v chránených územiach ponúknuť šance tak pre prírodu, ako aj pre návštevníka, ak budú citlivo rozvíjané vo vyčlenených zónach chránených území alebo v ich blízkosti.

a) Zelená, trvalo udržateľná turistika: sem patria všetky formy trvalo udržateľnej turistiky, ktoré v našich podmienkach súčasne rešpektujú a neprekračujú ekologickú únosnosť územia, V súčasnosti sa dynamicky rozvíjajú najmä dve formy zelenej turistiky -

ekoturistika, viazaná na málo prístupné a nenarušene prírodné prostredie, vidiecka turistika alebo agroturistika, viazaná aspoň čiastočne na aktivity súvisiace s poľnohospodárskou výrobou, osobitne súkromnou a etnoturistika viazaná na spoznávanie autentickej kultúry miestnych spoločenstiev.

b) Prírodná turistika: sem patria rozmanité spôsoby trávenia voľného času v prírode, založené na využívaní prírodných zdrojov v čo najprirodzenejšom stave (napr. obdivovanie scenérií, unikátnych krajinných prvkov, poznávanie flóry a fauny, plachtenie, člňkovanie, horská cyklistika). Živelná prírodná turistika však nezriedka vedie k degradácii unikátnych prírodných ekosystémov (hrozí napr. "vydupanie" vzácnych druhov rastlín z okolia preťažených turistických chodníkov, vyrušovanie živočíchov v čase starostlivosti o mláďatá, najmä vtákov na hniezdach....)

c) Ekoturistika: environmentálne zodpovedné návštevy relatívne nenarušených prírodných území, za účelom obdivovania a oceňovania ich prírodných hodnôt, ktoré podporuje ochranu prírody, má nízky environmentálny dopad a poskytuje socio-ekonomické úžitky pre miestne obyvateľstvo. Ekoturistika je zodpovedným cestovaním a návštevou prírodných oblastí, ktoré ochraňuje životné prostredie a podporuje udržanie kvality života miestnych ľudí".

Riešené územie patrí podľa nadmorskej výšky a reliéfu medzi tieto základne typy krajiny Slovenska:

- Nížinná krajina: leží v nadmorských výškach od 98 po 300 m n.m. a amplitúda reliéfu je v rozpätí od 10 až po 100 m.
- Kotlinová krajina: táto sa vyskytuje v SR v rôznych nadmorských výškach v niekoľkých poschodiach. Teplé nížiny sú nižšie a ich dna spravidla neprekračujú vrstevnicu 300 m n.m.

V porovnaní s inými regiónmi Slovenska riešené územie nepatrí medzi regióny s vysokým potenciálom pre turizmus. Je zaradené do najnižšej úrovne ako krajinné typy s veľmi nízkym potenciálom pre turizmus. Reprezentujú ho roviny a pahorkatiny na Podunajskej nížine, Záhorskej (CHKO) a Východoslovenskej nížine, ako aj nivy a pahorkatiny v nižšie položených kotlinách, čo je príkladom sledovaného územia. Napriek tomuto zaradeniu sme

presvedčení, že práve toto územie dokáže ponúknuť špecifické formy poznávania prírody a preto má zmysel plánovať jeho využitie pre oblasť ekoturistiky.

Cieľové skupiny

Pre budúce produkty ekoturistiky boli identifikované najmä tieto základné cieľové skupiny:

Všeobecné cieľové skupiny – individuálni turisti: Individuálni turisti, ktorí cestujú mimo svojho bydliska s cieľom poznávať nové miesta, získať nové zážitky, aktívne oddychovať. Intenzita ich návštevy je čiastočne ovplyvňovaná sezónnosťou a atraktivitou ponuky.

- Rodiny s deťmi: zväčša skupiny troch a viacerých osôb, ktoré chcú voľný čas tráviť spolu. Ich návštevy sú väčšinou orientované na víkendy a voľné dni, resp. prázdniny. Preferujú individuálnu dopravu a vítajú ponuku herných doplnkových aktivít pre deti, majú vyššie požiadavky na ubytovanie a stravu. Špeciálnu časť tejto skupiny tvoria starí rodičia s deťmi (vnukmi) a táto skupina nemusí byť viazaná iba na voľný čas a prázdniny.
- Dospelí v produktívnom veku: vyhľadávajú väčšinou konkrétne produkty, preferujú individuálnu dopravu, často cykloturistiku a pešiu turistiku. Do tejto skupiny patria aj zahraniční návštevníci (najmä z Maďarska a Českej republiky).
- Seniori: preferujú oddych, poznávanie a regeneráciu spojenú s návštevou kultúrnych podujatí a historických lokalít. Využívajú väčšinou hromadnú alebo organizovanú dopravu
- Ekoturisti: špeciálne zameraní na produkty ekologickej turistiky, vidieckej turistiky apod., preferujú pešiu turistiku alebo cykloturistiku, bývajú nenároční na ubytovanie a stravovanie, avšak vyžadujú kvalitné informácie.

Špeciálne zamerané cieľové skupiny – organizované skupiny: Členov týchto skupín spája rovnaké zameranie a záujmy. Tieto skupiny využívajú najmä organizovanú dopravu a vopred naplánovaný program.

- Organizované skupiny detí: v školskom alebo predškolskom veku, ich cieľom sú školské výlety, poznávacie vychádzky a exkurzie, študijné pobyty v prírode počas školského roka. Využívajú organizovanú dopravu (autobus) a vopred naplánovaný program.
- Expertí, výskumníci, vedci: prichádzajú na miesto s vopred určeným cieľom štúdia a poznávania lokality. Majú dobré znalosti o lokalite získané vopred štúdiom.

Pridanou hodnotou ich pobytu v území sú nové poznatky o lokalite.

Pre produkty ekoturistiky v lokalite PR Kiarovský močiar bolo na základe analýzy potenciálnych cieľových skupín definované poradie významnosti jednotlivých cieľových skupín, ktoré sa tu očakáva vzhľadom na charakter lokality a možnosti ponuky programov.

- 1. Prvotná cieľová skupina: organizované skupiny detí a študentov v sprievode pedagógov,**
- 2. Druhotná cieľová skupina: ekoturisti, experti a výskumníci**
- 3. Ostatné cieľové skupiny: dospelí v produktívnom veku miestni obyvatelia, rodiny s deťmi, seniari**

Obmedzujúce faktory

Legislatívna ochrana

Základným limitom obmedzujúcim využívanie územia je jeho legislatívna ochrana vyplývajúca zo zákona č. 543/2002Z.z. o ochrane prírody a krajiny a vykonávacích predpisov. Správcom územia v zmysle uvedeného zákona je Správa CHKO Štiavnické vrchy, ktorá pravidelne sleduje stav tejto lokality a vypracovala dokument Program starostlivosti o PR Kiarovský močiar. Stanovila strategické aj operatívne ciele na dosiahnutie priaznivého stavu tejto lokality, medzi ktoré patrí najmä:

- Zachovanie a zlepšenie priaznivého stavu biotopov a druhov vyskytujúcich sa v PR Kiarovský močiar (strategický cieľ)
- Sledovanie biotopov a druhov európskeho a národného významu (strategický cieľ)
- V JZ časti územia je potrebné zabezpečiť každoročné kosenie na ploche asi 80 x 80m spojené s odstránením biomasy mimo plochu PR. Obnoviť monitorovanie hladiny podzemnej vody (operatívny cieľ). Je nevyhnutné tradičné obhospodarovanie JZ časti PR (časť parcely č.574) kosením bez porušenia pôdneho krytu. Rovnako je potrebné odstraňovanie náletu drevín v SZ časti PR a jej následné kosenie. Vzhľadom k neprimeranému využívaniu severnej časti územia pastvou hovädzieho dobytku je potrebné jej zamedzenie a využívanie daného územia kosením bez poškodenia pôdneho krytu.

- V SZ časti územia je potrebné pokračovať s odstraňovaním náletových drevín, zabezpečiť pravidelné ročné kosenie a tak potlačiť expanziu tráv najmä *Calamagrostis epigeios* (operatívny cieľ)
- Okrajové zóny lokality, ktoré si v súčasnosti nevyžadujú zlepšovacích, resp. obnovný typ manažmentu, je možné zatiaľ ponechať bez zásahu. V budúcnosti je možné uvažovať o manažmente aj v tejto časti chráneného územia vzhľadom na potrebu potlačenia sukcesných štádií (strategický cieľ)

Pri plánovaní akýchkoľvek aktivít smerujúcich v využívaní lokality PR Kiarovský močiar alebo jej ochranného pásma je nevyhnutné rešpektovať obmedzenia vyplývajúce z uvedených legislatívnych prameňov. Zároveň je treba konštatovať, že ochrana prírody v tejto lokalite neznamená konzerváciu súčasného stavu, ale potrebu spojiť nástroje ochrany prírody a krajiny a možnosti využitia vonkajších zdrojov pre rozvoj územia.

Základným opatrením pre lokalitu je zabezpečenie vhodného vodného režimu. Dostatok vody počas celého hniezdneho obdobia a stability hladiny by prispeli k vhodnosti lokality ako hniezdneho biotopu pre mnohé druhy najmä na vodného a na vodu naviazaného vtáctva, pričom by sa stabilizovala aj populácia druhov, ktoré na lokalite hniezdia aj v súčasnosti (Šalát, 2006). Z uvedeného vyplýva potreba stanoviť a vymedziť v teréne zóny bez zásahu v súčinnosti s orgánmi ochrany prírody a krajiny. V zmysle zákona č.543/2002Z.z. o ochrane prírody a krajiny v znení neskorších predpisov platí na území PR Kiarovský močiar najvyšší – 5. stupeň ochrany. Ochranné pásmo PR nie je osobitne vymedzené, je ním územie do vzdialenosti 100 m od jeho hranice a platí v ňom 3. stupeň ochrany.

Vlastnícke vzťahy:

Pri akomkoľvek plánovanom zásahu do územia je nevyhnutné rešpektovať vlastnícke vzťahy a osloviť vlastníkov už v etape plánovania. Pôdu v území vlastní rôzni súkromní vlastníci (občania) a štát, využívajú ju ako nájomcovia podnikateľské subjekty a štátne podniky (Vinica, a.s., Slovenský vodohospodársky podnik, š.p., Banská Štiavnica).

Nedostatok finančných zdrojov

- nie je dostatok finančných zdrojov na kosenie, likvidáciu a odvoz pokosenej hmoty, nie je zabezpečené permanentné kosenie, preto trstina vytláča lúčne spoločenstvá

- prítok vody do Kiarovského močiara je iba z dažďovej vody, dávnejšie bolo vybudované stavidlo na reguláciu vody, ktoré už nie je funkčné, nie sú zdroje na obnovu, príp. výstavbu nového automatického stavidla

Nedostatok environmentálneho povedomia občanov

- Lokalizácia Kiarovského močiara tesne pri súkromných záhradách spôsobuje problémy (dochádza často k zachádzaniu dobytkom, zaberaniu územia, iba časť územia je oplotená zo súkromných zdrojov)

Chýbajúce výkonné štruktúry (partnerstvá)

- Je nutné si uvedomiť, že navrhované možnosti využívania daného územia na ekoturistické účely dokáže realizovať iba funkčné partnerstvo, ktoré zatiaľ nebolo etablované. V regióne už boli snahy o spájanie rôznych aktérov do klastrov/partnerstiev, ako je napr. Veľkokrtíšska vína cesta, Poľovnícky a lesnícky klaster a pod. Vzhľadom na nedostatok finančných zdrojov na permanentnú činnosť týchto združení, ale aj vzhľadom na nízky sociálny kapitál v okrese Veľký Krtíš, nevidíme cestu vo vytváraní nového formalizovaného partnerstva, ale odporúčame skôr využiť existujúce vzťahy medzi rozvojovými organizáciami v území aj mimo neho. Návrh potenciálnych partnerov sa nachádza v opise jednotlivých alternatív v kapitole 3.3. V každom prípade, vedúcim partnerom a koordinátorom všetkých aktivít by mala byť RRA Veľký Krtíš ako nositeľ myšlienky využívania PR Kiarovský močiar na ekoturistické účely.

Vlastnícke vzťahy

Lokalizácia PR Kiarovský močiar

Kraj: Banskobystrický

Okres: Veľký Krtíš

Obec: Kiarov, Kováčovce

Katastrálne územie: Kiarov, Kováčovce

Vodné plochy zaberajú 14,5580 ha, lúky (TTP) 1,8222 ha. Z celkovej výmery vodnej plochy na 0,5964 ha je v KN vedený ako užívateľ SVP, š.p. Banská Štiavnica, na zvyšných 13,9616 ha je užívateľom Vinica, a.s.. Celá výmera TTP je v užívaní Vinica, a.s..

Z celkovej výmery PR sa 2,1233 ha nachádza v k.ú Kiarov na pozemkoch č. parc. 1150 – časť a 587/1 – časť. Podstatná časť výmery v rozsahu 14,2669 ha sa nachádza v k.ú. Kováčovce na pozemkoch parc. č. 572, 573 a 574/1.

Prehľad vlastníckych vzťahov:

Porad. číslo	Číslo parcely	K.ú.	Výmera v m ²	Druh pozemku	Vlastník
1	572	Kováčovce	64828	Vodné plochy	Nevysporiadané LV nezaložený
2	573	Kováčovce	2953	Vodné plochy	Nevysporiadané LV nezaložený
3	574	Kováčovce	76966 (časť)	Vodné plochy	Nevysporiadané LV nezaložený
4	587/1	Kiarov	16837 (časť)	Trvalé trávne porasty	Nevysporiadané LV nezaložený
5	587/2	Kiarov	1780 (časť)	Trvalé trávne porasty	Musszerová Zita r. Balážová LV č. 187
6	587/6	Kiarov	3022 (časť)	Ostatné plochy	SR- Okresný úrad Banská Bystrica LV č. 186
7	1150		5048 (časť)	Vodné plochy	Nevysporiadané LV nezaložený

3. Návrh a analýza možných alternatív

3.1. Metódy výberu vhodnej alternatívy

Akéoľvek využívanie chránených území pre potreby turizmu a turistiky je možné uskutočňovať len do takej miery a takými formami ako to dovoľuje zachovanie chránených ekosystémov v ich prírodnej dynamike. Podľa Federácie národných parkov a chránených území Európy (FNPPE,1993) môžeme za trvalo udržateľnú turistiku považovať *"všetky formy rozvoja turistiky, ich manažmentu a aktivity, ktoré uchovávajú environmentálnu, sociálnu a ekonomickú integritu a kvalitu prírodných, vytvorených a kultúrnych zdrojov na trvalej báze"*. Osobitne "ekoturistika" a rôzne ďalšie formy "prírodnej a vidieckej turistiky" môžu v rámci trvalo udržateľného rozvoja regiónov a obcí v chránených oblastiach ponúknuť šance tak pre prírodu, ako aj pre návštevníka, ak budú citlivo rozvíjané vo vyčlenených zónach chránených území alebo v ich blízkosti. Podľa IUCN možno za

ekoturistiku považovať environmentálne zodpovedne návštevy relatívne nenarušených prírodných území, za účelom obdivovania a oceňovania ich prírodných (ako aj prítomných kultúrnych) hodnôt, ktoré podporuje ochranu prírody, má nízky environmentálny dopad a poskytuje socio-ekonomické úžitky pre miestne obyvateľstvo (FNPPE, 1993). Podobne striktná je aj definícia vytvorená Ekoturistickou spoločnosťou, podľa ktorej je "ekoturistika zodpovedným cestovaním a návštevou prírodných oblastí, ktoré ochraňuje životné prostredie a podporuje udržanie kvality života miestnych ľudí".

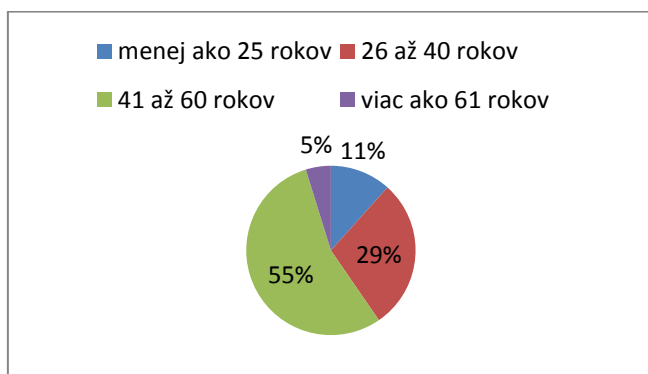
Všetky možné navrhované alternatívy využitia Prírodnej rezervácie Kiarovský močiar preto musia rešpektovať vyššie uvedené kritériá, ktoré vymedzujú trvalo udržateľné formy využívania chráneného územia na (eko)turistické účely. Pri návrhu vhodných alternatív sme preto rešpektovali v prvom rade legislatívnu ochranu územia, teda zákon č. 543/2002 Z.z. o ochrane prírody a krajiny a vyhlášky týkajúce sa tejto lokality (viď Príloha č.1 štúdie). Okrem zákonnej legislatívnej ochrany bolo potrebné brať do úvahy aj ďalšie obmedzujúce faktory, ako je napr. nedostatok finančných ale aj ľudských zdrojov, vlastnícke vzťahy a pod.

Dotazníkový prieskum

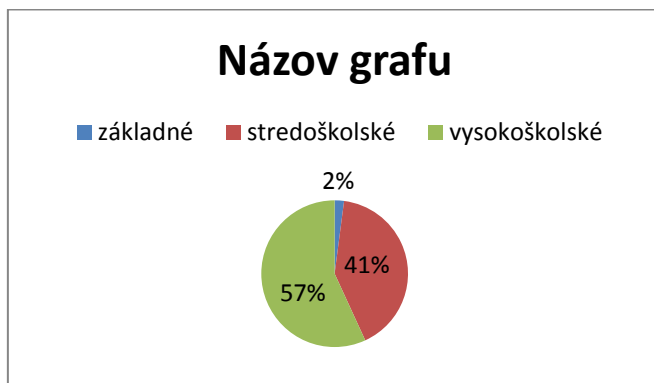
Súčasťou výberu alternatív bola aj realizácia dotazníkového prieskumu. Správa o vyhodnotení dotazníkov tvorí prílohu štúdie. Dotazník bol určený respondentom zo Slovenskej republiky, Maďarskej republiky, Českej republiky a Poľska. Obsahoval 15 otázok a na základe oslovenia zo strany objednávateľa štúdie naň reagovalo spolu 176 respondentov.

Z hľadiska vekovej štruktúry bola najpočetnejšie zastúpená veková skupina od 41 do 60 rokov (55 %), skupina od 26 do 40 rokov (29 %), potom skupina do 25 rokov (11 %) a najmenej skupina nad 60 rokov (5 %). Z hľadiska dosiahnutého vzdelania bolo 57 % vysokoškolsky vzdelaných respondentov, 41 % stredoškolsky vzdelaných respondentov a len 2 % opýtaných malo iba základné vzdelanie. Z opýtaných bolo 23 % pedagógov, 54 % boli rôzni zamestnanci, 14 % podnikatelia a 9 = bolo aktuálne nezamestnaných.

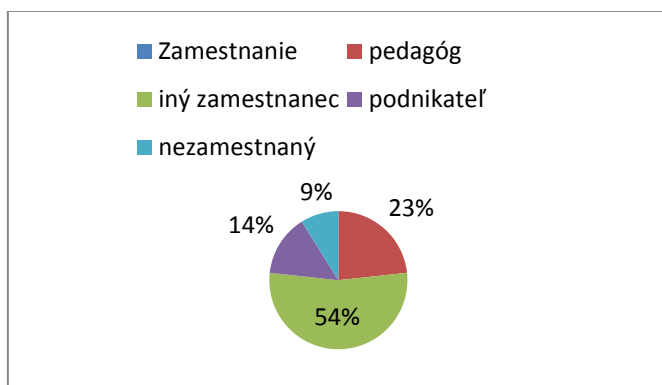
Graf č. 1: Vek respondentov



Graf č. 2: Vzdelanie respondentov

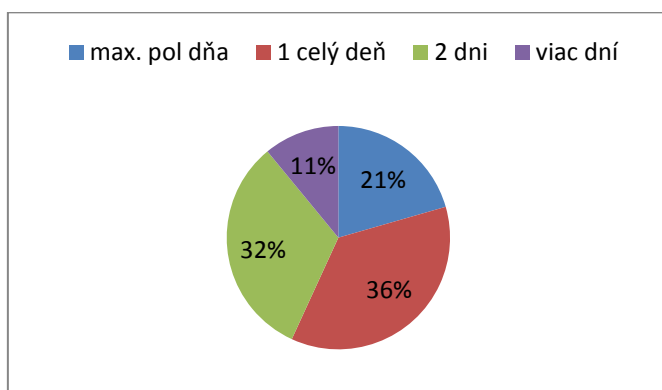


Graf č. 3: Zamestnanie respondentov



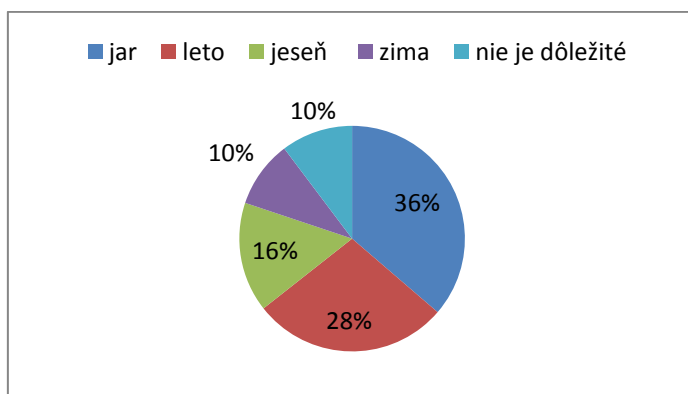
Vyššie 42 % opýtaných poznalo aspoň z počutia PR Kiarovský močiar. Záujem o návštevu tejto lokality prejavilo 90 % opýtaných a najviac preferovaná dĺžka pobytu bola 1 celý deň (36 % opýtaných). Tí, ktorí prejavili záujem o pobyt na 2 dni (32 % opýtaných) a viac dní (11 % opýtaných) mali aj záujem prenocovať priamo v najbližšom území.

Graf č. 4: Preferovaná dĺžka pobytu



Osobnú skúsenosť s ekoturistikou potvrdilo 30,6 % opýtaných. Z ich slovného opisu je zrejmé, že poznajú lokality najmä na Slovensku, v Maďarsku, Poľsku a vo veľmi malej miere aj iných štátoch (napr. Rakúsko, Česká republika). Respondenti ďalej vyjadrili svoje názory na obsah a rozsah platených a neplatených služieb v ekoturistickej lokalite. Čo sa týka ročného obdobia, najviac preferovali jar a leto (spolu vyše 64 %) a najmenej zimu (okolo 10 %). Pre skupinu 10 % nie je ročné obdobie dôležité.

Graf č. 5: Preferované ročné obdobie



Významná väčšina (88 % opýtaných) si myslí, že školy počas roka neposkytujú žiakom dostatočné množstvo možností učiť sa o prírode aj v teréne. Potrebu propagácie ekoturistického produktu podporilo vyše 72 % opýtaných.

3.2. Definovanie možných alternatív

Pre produkty ekoturistiky v lokalite PR Kiarovský močiar bolo na základe analýzy potenciálnych cieľových skupín definované poradie významnosti jednotlivých cieľových skupín, ktoré sa tu očakáva vzhľadom na charakter lokality a možnosti ponuky programov.

1. **Prvotná cieľová skupina: organizované skupiny detí a študentov v sprievode pedagógov,**
2. **Druhotná cieľová skupina: ekoturisti, experti a výskumníci**
3. **Ostatné cieľové skupiny: dospelí v produktívnom veku miestni obyvatelia, rodiny s deťmi, seniari**

Na základe analýzy potenciálu územia, aktuálnych trendov v odvetví turistiky, obmedzujúcich faktorov, analýzy cieľových skupín a výsledkov dotazníkového prieskumu boli navrhnuté nasledovné možné alternatívy využitia danej lokality na ekoturistické účely:

1. **Vzdelávanie, exkurzie v teréne**
2. **Zapojenie do jestvujúcich produktov cestovného ruchu**
3. **Územie pre expertov na pozorovanie a výskum**

3.3. Popis navrhovaných alternatív

Alternatíva č. 1: Vzdelávanie, exkurzie v teréne	
Cieľové skupiny	<ul style="list-style-type: none">- prioritne najmä pre žiakov ZŠ, študentov SŠ a VŠ- sekundárne aj pre deti z MŠ a všetky ostatné cieľové skupiny
Charakteristika	<ul style="list-style-type: none">- Náučný chodník zameraný na flóru a faunu- nosným prvkom bude avifauna a chránené rastliny- projekt môže byť ako pilotný pre toto územie, kde si žiadateľ overí možnosť spolupráce s partnermi- náučné a výchovné využitie územia je podporované aj zo strany správcu územia (ŠOP SR)- projekt zapojí prvky interaktívneho vzdelávania prostredníctvom informačných panelov po trase a prostredníctvom ľudských zdrojov so sprievodným náučným programom pre deti- na náučný chodník môže nadviazať v širšej oddychovej zóne aj „FIT trasa“, príp. tzv. „lesná telocvičňa“ určená pre aktívny pohyb s prvkami s rôznou úrovňou obtiažnosti

	<ul style="list-style-type: none"> - náučný chodník v trasovať tak, aby sa mohol v budúcnosti napojiť na iné trasy v regióne (Šošár, Ramsarská lokalita Poiplie, ...)
Požiadavka na sprievodcu	<ul style="list-style-type: none"> - nevyhnutný, mal by spolupracovať s pedagógom a odborníkmi - sprievodný náučný program
Vhodní partneri	<ul style="list-style-type: none"> - školy (MŠ, ZŠ, SŠ, VŠ) - Slovenská agentúra životného prostredia - ŠOP SR, Správa CHKO Štiavnické vrchy - odborníci (ornitológovia) - environmentálne orientované občianske združenia, občania
Výhody	<ul style="list-style-type: none"> - nie sú potrebné veľké finančné zdroje - dá sa budovať aj po etapách z menších zdrojov (najskôr informačné tabule v teréne, v ďalšej etape pozorovateľňa, vydanie propagačného materiálu, a pod.) - sprievodný náučný program je opakovateľný pre všetky skupiny - je dostatok odborných zdrojov z územia (flóra, fauna, pozorovania ŠOP SR aj odborníkov a amatérskych ornitológov)
Nevýhody	<ul style="list-style-type: none"> - zásadné nevýhody neboli identifikované
Stručný popis krokov	<ul style="list-style-type: none"> - návrh a vytýčenie trasy NCH, odkonzultovanie so ŠOP SR - výroba a osadenie informačných panelov na trase NCH - príprava sprievodného náučného programu - získanie ľudských zdrojov a nácvik - spracovanie PD na stavbu drevenej pozorovateľne - získanie povolení, financií a výstavba - organizovanie tematických akcií (Deň vtáctva, Deň Zeme, - propagácia (web stránka, leták)
Zdroje	<ul style="list-style-type: none"> - dobrovoľná práca (príprava) - granty (NCH) - EU zdroje (pozorovateľňa)
Typ	<ul style="list-style-type: none"> - neziskový

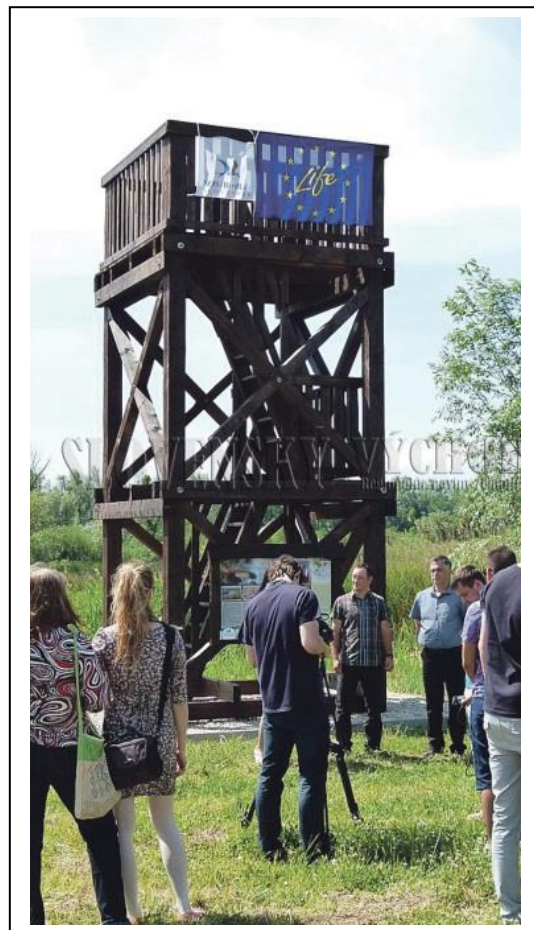
Alternatíva č. 2	
Zapojenie do jestvujúcich produktov cestovného ruchu	
Cieľové skupiny	<ul style="list-style-type: none"> - individuálni turisti - organizované skupiny - rodiny s deťmi - cykloturisti
Charakteristika	<ul style="list-style-type: none"> - prepojenie na cyklotrasy a iné lokality (produkty CR) v regióne - náučný chodník a pozorovateľňa (z alternatívy 1) - „FIT trasa“, príp. „lesná telocvičňa“ (z alternatívy 1)

	<ul style="list-style-type: none"> - oddychový altánok a hygienické zázemie - občerstvenie - služby pre turistov (požičovňa bicyklov, sprievodca, zabezpečenie ubytovania mimo územia) - ubytovanie v území - predajňa lokálnych produktov (využitie značky HONT) - v určitých časových intervaloch sprievodný program
Požiadavka na sprievodcu	<ul style="list-style-type: none"> - podľa potreby a na osobné vyžiadanie
Vhodní partneri	<ul style="list-style-type: none"> - cestovné kancelárie - obce - MAS Ipeľská kotlina – Novohrad (v prípade jej podporenia v období 2014-2020) - OOCR - jestvujúce združenia (Veľkokrtíšska vína cesta) - súkromný sektor
Výhody	<ul style="list-style-type: none"> - pre začiatok sa dá spolupracovať s alternatívou č. 1 a využiť jej výstupy - dá sa budovať a rozvíjať aj po etapách - možnosť vytvárať pracovné miesta - možnosť synergického spolupôsobenia viacerých produktov v regióne aj mimo neho - možnosť kooperácie s inými regiónmi
Nevýhody	<ul style="list-style-type: none"> - diktovanie podmienok zo strany cestovných kancelárií - zvýšená finančná náročnosť (stavebné investície) - zvýšená potreba spolufinancovania projektov vzhľadom na vyšší rozpočet - potreba zabezpečiť manažment (vyškoliť a stabilizovať ľudské zdroje) - vysoká miera komercializácie a následný veľký záujem, ktorý územie nezvládne
Stručný opis krokov	<ul style="list-style-type: none"> - komunikácia s CK a súkromnými poskytovateľmi rôznych služieb v blízkom regióne - spracovanie PD na stavebné investície - získanie povolení, financií a výstavba - propagácia a cielený marketing (web stránka, brožúra) - spolupráca s lokálnymi producentmi (značka HOHT aj iní) - vyškolenie a udržanie sprievodcov
Zdroje	<ul style="list-style-type: none"> - dobrovoľná práca (príprava) - granty (NCH) - EU zdroje (stavebné investície) - súkromné zdroje (požičovňa bicyklov, občerstvenie, predaj lokálnych produktov)

Typ	<ul style="list-style-type: none"> - neziskový (NCH) - ziskový (požičovňa bicyklov, občerstvenie, ubytovanie, ...)
-----	--

Alternatíva č. 3: Územie pre expertov na pozorovanie a výskum	
Cieľové skupiny	<ul style="list-style-type: none"> - experti, vedci - študenti VŠ (špecializácia)
Charakteristika	<ul style="list-style-type: none"> - variant A: neziskový, bez vybavenosti, územie bude iba „ponúknuté“ na tieto účely pre záujemcov, nositeľom myšlienky bude RRA Veľký Krtíš - variant B: ziskový, s príslušnou vybudovanou primeranou infraštruktúrou (ubytovanie, stravovanie, prednáškové miestnosti...), nositeľom projektu bude verejno-súkromné partnerstvo
Požiadavka na sprievodcu	<ul style="list-style-type: none"> - nie je potrebný
Vhodní partneri	<ul style="list-style-type: none"> - výskumné ústavy, odborná verejnosť - VŠ - ekologickí nadšenci, amatéri
Výhody	<ul style="list-style-type: none"> - variant A môže existovať bez externých zdrojov - možnosť propagácie územia pre odbornú verejnosť na Slovensku aj v zahraničí
Nevýhody	<ul style="list-style-type: none"> - variant A nerieši rozvoj územia - variant B je finančne vysoko náročný na projektovú prípravu , realizáciu aj zabezpečenie následnej trvalej udržateľnosti
Stručný opis investície	<ul style="list-style-type: none"> - variant A: bez vybavenosti - variant B: ubytovanie, stravovanie, prednáškové miestnosti, súvisiaca infraštruktúra
Zdroje	<ul style="list-style-type: none"> - variant A: dobrovoľná práca - variant B: EU zdroje (stavebné investície, propagácia)
Typ	<ul style="list-style-type: none"> - variant A: neziskový - variant B: ziskový

Inšpirácie pre technické riešenia



3.4. Výber najvhodnejšej alternatívy

Všetky vyššie uvedené alternatívy sú v korelácii s požiadavkami zadávateľa štúdie na to, aby štúdia podporila a generovala nové rozvojové možnosti využitia územia PR Kiarovský močiar vrátane jeho najbližšieho okolia. Obmedzenie návrhu iba na jedinú alternatívu by mohlo znamenať aj nulový variant využitia územia v prípade, že práve pre tento variant nebudú vhodné možnosti financovania. Z poznatkov spracovateľa vyplýva, že pre rozvoj lokality je najlepším riešením synergia postupov, miestnych aktérov ako aj finančných zdrojov. Preto štúdia podporuje všetky tri navrhnuté alternatívy, ich prioritizácia je závislá od dohody miestnych aktérov, ktorí vytvoria partnerstvo ako aj od možnosti získania zdrojov na jednotlivé etapy realizácie zámerov. Štúdia ako taká poslúži ako podporná dokumentácia pri formulovaní konkrétnych investičných, príp. neinvestičných zámerov. Jednotlivé alternatívy sa navzájom môžu podporovať – napr. vybudovanie prednáškovej miestnosti pre expertné využitie bude využívané aj pre vzdelávanie žiakov a študentov.

Vzhľadom na to, že aktuálne neexistuje formálne ani neformálne partnerstvo, ktoré by sa zaviazalo realizovať navrhované aktivity v oblasti ekoturizmu v danej lokalite, javí sa ako najvhodnejší variant Alternatíva 1. Konkrétne vybudovanie náučného chodníka, čo môže slúžiť ako pilotný projekt, ktorý zároveň preverí schopnosti miestnych aktérov zrealizovať navrhované aktivity. Udržanie tejto aktivity po skončení projektu zároveň môže byť odrazovým mostíkom pre náročnejšie investičné projekty v budúcnosti.

4. Návrh využitia územia

4.1. Popis technického riešenia

Technické riešenie jednotlivých investičných zámerov je nutné zadať odborníkom – autorizovaný stavebný inžinier, autorizovaný architekt, krajinný inžinier. Pri voľbe architektonického stvárnenia stavebných objektov je nutné rešpektovať miestne tvaroslovie s cieľom zachovať vidiecku identitu a s ohľadom na to voliť aj materiály. V maximálnej miere sa odporúča využívať obnoviteľné zdroje energie. Pri návrhu technického riešenia by malo platiť, že smerom do chráneného územia by malo byť čo najjednoduchšie.

Pri riešení konkrétnych atraktivít a pomôcok by sa mali riešenia orientovať na interaktívne prvky, ako je napr. dotyková mapa územia, ktorá bude signálom reagovať na správne/nesprávne vyriešenú otázku. Tu je aj miesto pre nasadenie a využitie nových technológií, ako napr. aktívne zapojenie turistov do plánovania rozvoja ekoturistického produktu- zdieľanie skúseností prostredníctvom spoločnej platformy (napr. metodika Living Lab).

4.2. Analýza dopadu na životné prostredie

Ako dôsledok kritiky negatívnych dopadov cestovného ruchu vznikla koncepcia „mäkkého cestovného ruchu“, ktorý predstavuje protiklad masového cestovného ruchu. Začali sa objavovať ďalšie termíny pre nové spôsoby cestovania napr. „priateľský k životnému prostrediu“, „zodpovedné cestovanie“ a „trvalo udržateľný cestovný ruch“. Tieto pojmy mali podobný význam a boli používané súbežne, pretože neexistovala jasná a všeobecne prijímaná definícia. Od Svetového summitu o životnom prostredí a rozvoji v Rio de Janeiro v roku 1992 získaval pojem „trvalo udržateľný cestovný ruch“ na význame a postupne nahradil ostatné pojmy. Trvalo udržateľný cestovný ruch je charakterizovaný takým spôsobom cestovania, ktorý je ohľaduplný k ľuďom i k prírode.

Ekoturizmus ako súčasť trvalo udržateľného cestovného ruchu znamená filozofiu cestovania, ktorá spĺňa požiadavky trvalo udržateľného cestovného ruchu propagáciou zodpovedného spôsobu cestovania najmä v prírodných oblastiach. Na základe odborných publikácií a definícií rôznych medzinárodných inštitúcií je možné vymedziť nasledujúce princípy ekoturizmu:

Minimalizovanie negatívnych dopadov:

- Zachovávanie ekologickej rovnováhy
- Minimalizovanie spotreby neobnoviteľných zdrojov
- Rozvíjanie takých spôsobov dopravy, ktoré nezaťažujú životné prostredie
- Uprednostňovanie malých skupín turistov

Zapojenie miestnych subjektov do všetkých procesov :

- Získanie miestnych obyvateľov pre rozvoj cestovného ruchu v danej oblasti

- Zaistenie vhodných pracovných príležitostí pre miestnych obyvateľov
- Posilňovanie zodpovedného spôsobu podnikania v spolupráci s miestnymi úradmi a miestnymi obyvateľmi

Poskytovanie úžitku miestnym komunitám a ochrane prírody v rámci regiónu :

- Vytváranie ekonomických prínosov pre región, úrady a ďalšie zodpovedné organizácie
- Vyčlenenie časti príjmov z cestovného ruchu na ochranu prírody a správu prírodných a chránených oblastí (napr. príjmy zo vstupného)

Zvyšovanie povedomia verejnosti a vzdelávanie turistov i miestnych ľudí v oblasti cestovného ruchu a životného prostredia :

- Zvyšovanie pocitu zodpovednosti k ochrane prírodných a kultúrnych zdrojov medzi turistami i miestnymi obyvateľmi

Pre sledovanie skutočných dopadov realizovaných aktivít na stav životného prostredia by bolo vhodné navrhnúť objektívne merateľné ukazovatele a priebežne sledovať a vyhodnocovať ich stav.

Ukazovatele skutočných dopadov na stav životného prostredia:

- Veľkosť priestoru využiteľného pre ekoturistiku z výmery chráneného územia
- Primeraný rozvoj infraštruktúry vylučujúci veľké projekty
- Typ prevažujúcej vegetácie v zóne využívanej na turistiku
- Zraniteľnosť ekosystémov danej zóny
- Diverzita a rozšírenie vzácnych a ohrozených druhov flóry a fauny
- Osobitosti chovania zvierat
- Optimálny návrh trás chodníkov
- Vhodný výber miest pre táboriská, či infraštruktúru CR
- Jednoznačné a jasné značenie zabraňujúce vstupu do chránenej zóny (nutné stanoviť v súčinnosti s orgánmi ochrany prírody a krajiny pre každé realizačné riešenie osobitne)

4.3. Podrobný návrh na zabezpečenie udržateľnosti (podnikateľský zámer, marketingový plán, plán aktivít, opatrenia zabezpečenia rovnosti príležitostí)

Trvalá udržateľnosť každej investície je vyžadovaná pri jej financovaní z doplnkových zdrojov (napr. eurofondy), pre potenciálneho investora v prípade vloženia súkromných zdrojov je potom dôležitá návratnosť investície, čo je však v prípadoch navrhovaných aktivít ťažko splniteľný predpoklad.

Predpokladom pre trvalo udržateľné aktivity ekoturistického zamerania v území PR Kiarovský močiar je v prvom rade správny manažment chráneného územia, ktorý zabezpečí samotnú existenciu tejto lokality v území. Podľa vyjadrení pracovníkov ŠOP SR, Správa CHKO Štiavnické vrchy, ak by pokračovala devastácia územia pri nezabezpečení vhodného manažmentu, môže dôjsť k zníženiu výmery lokality a následne aj k zníženiu jej ekologickej významnosti. Preto sa odporúča najmä (Šalát, 2006):

- Zabezpečiť optimálny vodný režim počas celého roka pre mokradné spoločenstvá. (vybudovanie stavidla na ústí melioračného kanála do rieky Ipeľ, prípadne vybudovanie automaticky regulovaného stavidla + rozšírenie a prehĺbenie kanála)
- Vytvoriť vyvážené podmienky pre život skupín vtákov a ďalších skupín živočíchov, vyžadujúcich otvorené vodné plochy ako aj tých, ktoré sú viazané na porasty trstín a ďalšie mokradné spoločenstvá. Tým, že by sa prehĺbili aj ďalšie časti lokality a zväčšil by sa priestor otvorenej hladiny, vytvorili by sa ostrovčeky súše obklopené vodou, nasadením rýb a raka riečneho by sa zvýšila druhová diverzita, výsadbou krovitej a stromovej vegetácie po okrajoch územia by sa vytvorili hniezdne možnosti pre ďalšie druhy a spestril by sa ráz lokality
- Stanoviť vhodný manažment vlhkých lúk územia (biodiverzitu vlhkých lúk podporiť pravidelnou kosbou bylinných spoločenstiev, prípadne spásanie okrajových lúk hovädzím dobytkom)
- Zmapovať a zdokumentovať rozšírenie prioritných druhov vtákov v území a stav ich populácií po manažmentových zásahoch.
- Zviditeľniť možnosti lokality pre výskum a environmentálnu výchovu (lokality je pomerne málo známa, aj keď neďaleko konali v minulosti výskumy – tábory mladých ochrancov prírody – 1997 a činnosť pracovníkov ŠOP SR, Správa CHKO Štiavnické

vrchy, Zistené údaje treba publikovať v odbornej literatúre, prostredníctvom web stránok

- Zosúladiť ekonomické záujmy vlastníkov pôdy s potrebami ochrany prírody.
- Zosúladiť záujmy ekonomické vlastníkov pôdy s potrebami OPaK a ekoturizmu: využitím nevyužívaného štrkoviska (po vytlačení štrku by sa zaplavili jamy vysokou hladinou podzemnej vody a zrážkami, vznikol by rekreačný areál - kúpanie, rybolov, služby)

Rozvoj cestovného ruchu by so sebou priniesol aj rozvoj regiónu. Do výrobnjej sféry by sa aspoň sezónne mohli zapojiť aj obyvatelia priľahlých obcí (Vrbovka, Kiarov, Kováčovce), ktorí by poskytovali ubytovanie, stravu a rôzne iné služby pre návštevníkov územia. Jednou z takýchto služieb by mohlo byť aj sprevádzanie turistov po lokalite Kiarov s návštevou informačných tabuliek a odborným výkladom.

Manažment prírodných podmienok lokality: Prispieva k zvýšeniu biodiverzity, a to buď priamo – dosadením druhov (kry, stromy, ryby, rak, korytnačka), alebo nepriamo – prilákaním druhov na základe vytvárania nových voľných ekologických ník. Na základe zabezpečenia stabilnej vodnej hladiny počas celého roka by bolo možné na lokalitách vysadiť pôvodné druhy rýb stojatých vôd. Ďalej by bolo možné reštituovať korytnačku močiarnu, ktorej výskyt je i v súčasnosti potvrdený. Introdukovať by bolo možné aj raka riečneho. To sú zásahy, ktoré zaručene obohatia krajinu a vieme zaručiť ich trvalú udržateľnosť. Zachovanie a rozšírenie vlhkých lúk, porastov vysokých ostríc, pálky a trste a ich vhodný spôsob obhospodarovania by prispel k vytvoreniu hniezdnych podmienok pre druhy, obývajúce tento typ biotopu. Nové ekologické niky by začali obsadzovať nové živočíchy. Rozvoj rýb by prilákal rybožravé druhy vtákov (rybáre, kormorány, potápky, čajky, volavky) i cicavcov (vydra). Dostatok hmyzu i rastlinnej potravy by vyhovoval ďalším druhom vtákov (kulíky, kačice, labute, chochlačky, trsteniariky, svrčiaky) a cicavcov (ondatra). Hojnosť živočíchov by nenechala chladnými dravé druhy vtákov. Zvýšila by sa hustota miestnych populácií, ktoré by doplnili aj jedince z blízkeho i ďalekého okolia (jastraby, sokoly, myšiaky, kane, sovy).

Manažment z hľadiska ochrany prírody, výskumu a vzdelávania: Výskum a zhodnotenie stavu po manažmentových zásahoch by poskytol materiál vhodný pre porovnanie s

inými spôsobmi manažmentu na ďalších lokalitách. Na základe výsledkov by bolo možné zostaviť všeobecné body manažmentového plánu pre podobné biotopy, čo by významnou mierou prispelo k teoretickým základom ochrany prostredia na Slovensku. Podnietila by sa tak aj publikačná činnosť v tejto oblasti. Metódy manažmentových úprav by bolo tiež možné porovnávať so zahraničím, a ďalej tak rozširovať databázu údajov. Podpora vzdelávania a výchovy mladej generácie v oblasti ochrany prírody má veľký význam najmä preto, že moderná spoločnosť zaznamenáva vo svojom vývoji skôr trend odprírodňovania, než opätovného návratu k prírodným hodnotám. Ukážky aplikovanej ekovýchovy priamo v prirodzenom prostredí Slovenského vidieka by mali vysokú vzdelávaciu hodnotu ako pre mládež, tak aj pre pedagógov a širokú verejnosť vôbec.

Manažment ekonomického zhodnotenia územia: Úlohou posledného bodu manažmentového plánu je zosúladenie potrieb ochrany prírody s ekonomickými požiadavkami dnešnej doby. Na všetko sú potrebné finančné prostriedky a realizácia navrhovaného manažmentu nie je výnimkou. Uvedenie manažmentových úprav do praxe ako aj realizácia navrhovaných aktivít nevyhnutne vyžaduje prílev značného množstva finančných prostriedkov. Predpokladáme, že zisk z jednotlivých ekonomických aspektov manažmentového plánu by v istom časovom horizonte mohol nahradiť straty z poľnohospodárskej výroby na pôde, ktorú by po úpravách bolo potrebné vyňať z poľnohospodárskeho pôdneho fondu. Finančný zisk je potrebný nielen na zabezpečenie zásahov v prospech zachovania a zvyšovania biodiverzity, a teda hodnoty krajiny, ale aj na pozdvihnutie životnej úrovne miestneho obyvateľstva a rozvoja regiónu, ktorého miera nezamestnanosti dosahuje stále hodnoty nad 20 %.

Podnikateľský zámer: Je to základný nápad rozpracovaný odborníkmi. Jedná sa o popis ideálu, ktorému sa podnikateľ snaží viac či menej úspešne v priebehu podnikania priblížiť. V rovine všeobecnej možno podnikateľský zámer chápať ako dlhodobú stratégiu podnikania, z ktorej podnikateľ vychádza a s ktorou by malo byť celé jeho podnikanie v naprostom súlade. Podnikateľský zámer je popis jednorazového nápadu či inšpirácie k podnikaniu, je základom každého dlhodobého úspešného podnikania a predstavuje najúčinnjší spôsob znižovania podnikateľského rizika. Podnikateľský zámer je správnu odpoveďou na väčšinu otázok pri štarte podnikania, napríklad:

- Kde mám vziať nápad?

- Koľko peňazí budem na začiatok potrebovať?
- Užívím sa pri súčasných cenách a presadím sa v tejto konkurencii?
- Kde začať?
- Mám niekoho zamestnať?

Vypracovaný podnikateľský zámer sa konkretizuje do podnikateľského plánu.

Štruktúra a obsah podnikateľského plánu

Spracovanie podnikateľského plánu, jeho obsah a štruktúra budú závisieť od požiadaviek poskytovateľa finančných prostriedkov (grant, EÚ zdroje, banka, nadácia,...), preto neexistuje záväzný vzor pre jeho vypracovanie. Napriek tomu by mal obsahovať minimálne tieto časti:

1. Manažérske zhrnutie projektu

Zhrnutie projektu je najdôležitejšou časťou plánu, lebo po jeho prečítaní musí byť jasné, o aké produkty pôjde, aké kompetencie majú kľúčové osobnosti v podniku, koľko to bude stáť a čo z akého zdroja to možno získať. V zhrnutí projektu treba stručne a jasne predstaviť celý podnikateľský plán. Tu treba zosumarizovať hlavné body plánu, t.j.:

- kľúčové predpoklady úspešnosti projektu,
- ciele projektu,
- hlavné služby/produkty,
- hlavných odberateľov, cieľovú skupinu,
- požadovanú sumu finančných prostriedkov,
- prehľad a štruktúru potrebného objemu kapitálu a jeho použitie,
- ako sa produkt/služba líši od konkurencie a tiež akú potrebu uspokojujú,
- ako žiadateľ uspeje v budúcom konkurenčnom prostredí,
- popis manažérskeho tímu, skúseností a špecifických znalostí/zručností každého člena tímu,
- zhrnutie kľúčových finančných projekcií na 3-5 rokov, vrátane výkazov ziskov a strát, cash-flow a súvah.

2. Opis žiadateľa

V tejto časti je potrebné predstaviť potenciálnym investorom žiadateľa, ktorým môže byť RRA Veľký Krtíš, ale aj obec, škola a pod., opäť podľa možnosti zdroja, odkiaľ sú financie poskytované.

- vývoj firmy/žiadateľa, jej účel a právnu formu,
- prečo bola firma/žiadateľ založená,
- aký je pôvod kapitálu potrebného na rozbeh podnikania,
- aké výsledky firma/žiadateľ doteraz dosiahla,
- súčasný stav firmy/žiadateľa (počet zamestnancov, obrat, zisk, produkcia a iné)

3. Opis produktu alebo služieb

Začína predmetom, ktorý sa má riešiť a návrhom základného riešenia. Táto časť by mala zahŕňať nasledujúce informácie:

- stručný popis myšlienky, riešenia
- inovatívnosť, jedinečnosť produktu, služby,
- jeho prednosti oproti konkurencii,
- akékoľvek nezávislé ocenenie

4. Manažment

- rozsah riadiaceho tímu,
- spôsob a výška odmeňovania,
- každý člen vedenia alebo iný kľúčový pracovník by mal predložiť životopis, v ktorom uvedie najmä svoje skúsenosti v oblasti, pracovné zaradenie, vzdelanie a pod., referencie na zrealizované projekty

5. Vlastníci

- kto sú vlastníci, výška ich podielov, ich skúsenosti, zainteresovanie na chode a výsledkoch,
- spôsob a výška odmeňovania

6. Trh a konkurencia

Najdôležitejším bodom v tejto časti je zmapovanie a využitie dostatočného trhu, ktorý najlepšie zodpovedá záujmom a možnostiam:

- informácie o odvetví, veľkosti trhu, vývoji, trendoch, sezónnosti,
- informácie o konkurentoch (podľa teritória odbytu - v regióne, na Slovensku, v zahraničí), informácie o zákazníkoch, odberateľoch,
- dôvody potenciálneho dopytu a možnosti rastu

7. Marketing

V tejto časti treba odpovedať na nasledujúce otázky:

- ako definujete svojich zákazníkov,
- ako sa chcete dostať do ich povedomia,

- aké formy oslovenia mienite uplatňovať,
- akým spôsobom sa budete predávať/propagovať

8. Organizačný plán

Popíšte organizačnú a riadiacu štruktúru vrátane riadenia a kontroly finančných záležitostí. Treba sa zmieniť o potrebe pracovníkov, o kritériách výberu a ich ďalších odborných požiadavkách. Táto časť by mala tiež obsahovať charakteristiku platov a spôsob motivácie zamestnancov a manažmentu.

9. Dopad na životné prostredie

Prípadný vplyv na životné prostredie (ekologické riziká, nakladanie s odpadmi, opatrenia na zníženie nepriaznivého dopadu).

10. Finančné plány

Finančné projekcie, finančné plány je zvyčajne nutné spracovať vo forme nasledovných výkazov:

- výkaz ziskov a strát - udáva prehľad nákladov a výnosov
- súvaha – zobrazuje stav majetku a zdrojov jeho krytia
- výkaz o toku hotovosti – zobrazuje oblasť tokov príjmov a výdavkov

11. Doklady, prílohy

Podľa požiadavky konkrétneho poskytovateľa finančných prostriedkov, zvyčajne:

- registrácia žiadateľa (Stanovy, zriaďovacia listina, výpis z príslušného registra)
- životopisy kľúčových expertov,
- projektová dokumentácia a príslušné povolenia v prípade stavebných investícií

Marketingová stratégia, plán: je taktický proces, ktorého cieľom je efektívna alokácia finančných prostriedkov s cieľom zvýšenia predaja a udržania si konkurenčnej výhody. Aby mohol byť subjekt úspešný na trhu a mať väčší trhovú podiel, mala by sa jeho marketingová stratégia sústrediť jednoznačne na zákazníka, na uspokojovanie jeho potrieb, požiadaviek a očakávaní. V marketingových cieľoch budú uvedené taktické kroky pre vývoj produktu, propagačné aktivity, distribučné kanály, oceňovanie a riadenie vzťahov so zákazníkmi, prípadne iné faktory.

Plán aktivít, akčný plán: je súhrnom opatrení, ktoré sa zameriavajú na využitie potenciálu Kiarovského močiara na ekoturistické účely. Jedná sa o súbor nasledovných krokov:

- Iniciovat' a vybudovat' partnerstvo verejného a súkromného sektoru zamerané pre realizáciu zámerov s právnou subjektivitou
- Vybrať a odsúhlasiť konkrétne ekoturistické produkty vhodné na rozvoj formou podnikania
- Vypracovať podnikateľský zámer ekoturistických produktov
- Vypracovať marketingovú stratégiu a marketingový plán ekoturistických produktov
- Cieľene vyhľadávať finančné prostriedky na realizáciu jednotlivých zámerov
- Realizovať investičné aktivity na vybudovanie ekoturistických produktov
- Hľadať vhodných partnerov a spolupracujúce inštitúcie pre realizáciu zámerov
- Využiť všetky dostupné formy a zdroje na propagáciu hotových ekoturistických produktov

Opatrenia zabezpečenia rovnosti príležitostí: podpora základných práv, nediskriminácie a rovnosti príležitostí je jedným zo základných princípov uplatňovaných aj v EÚ. Rovnosť príležitostí je potieranie diskriminácie na základe pohlavia, rasy, etnického pôvodu, náboženského vyznania, viery, zdravotného postihnutia, veku, či sexuálnej orientácie. Cieľom využitia potenciálu Kiarovského močiara bude aj okrem iného zabezpečiť rovnosť príležitostí pre všetkých a predchádzanie všetkým formám diskriminácie s nasledovnými opatreniami:

- Ponúkané služby ekoturistických produktov a priestory budú dostupné imobilným klientom a klientom so zníženou mobilitou
- V ekoturistických produktoch nebudú jazykové bariéry
- Ekoturistické produkty budú pomáhať sprístupňovať služby aj osobám so zníženými senzorickými a vyjadrovacími schopnosťami (sluchové a zrakové obmedzenia)
- Pri aktivitách, na ktorých sa budú zúčastňovať rodičia s deťmi budú zabezpečené služby ako napr. stráženie detí a stravovanie
- Ekoturistické produkty budú dostupné v čase, ktorý vyhovuje znevýhodneným skupinám
- Služby budú dostupné pre znevýhodnené cieľové skupiny s ohľadom na viaceré bariéry ako napríklad fyzická dostupnosť, finančná dostupnosť a informačná dostupnosť

5. Finančná analýza

Pre každý z možných variantov využitia územia je nevyhnutné v etape pred jeho realizáciou vypracovať tzv. **projektový zámer** vrátane finančnej analýzy, ktorá nadefinuje najmä:

- odhad investičných nákladov a nákladov na prevádzku,
- odhad príjmov,
- finančné ukazovatele projektu a skúmanie finančnej udržateľnosti projektu,
- nákladovo-výnosovú analýzu

Takéto finančné zhodnotenie každej alternatívy je nevyhnutné v prípade predloženia žiadosti o financovanie, či už európskych zdrojov, súkromných zdrojov investorov bankových úverov alebo štátnych dotácií.

Vzhľadom na nosný moment ekologickej udržateľnosti ekoturistických produktov je predpoklad, že môžu byť jednotlivé čiastkové projekty, zámery alebo aktivity financované z európskych zdrojov, nakoľko problematika životného prostredia je jednou z horizontálnych priorít Stratégie Európa 2020 a je zakomponovaná do všetkých operačných programov pre obdobie 2014-2020.

Možné zdroje financovania pre rozvoj ekoturistiky v lokalite PR Kiarovský močiar pre obdobie rokov 2014 – 2020:

Envirofond:

Oblasť D. Ochrana prírody a krajiny, činnosť D5 - Realizácia opatrení na dosiahnutie alebo udržanie priaznivého stavu chránených druhov a biotopov, Oblasť E. Environmentálne vzdelávania, výchova a propagácia, činnosť E1 – Environmentálna výchova, vzdelávanie a propagácia.

Program rozvoja vidieka SR:

Podopatrenie: 8.5. Podpora investícií zlepšujúcich odolnosť a environmentálnu hodnotu lesných ekosystémov, konkrétne činnosť č. budovanie a obnova občianskej a poznávacej infraštruktúry v lesných ekosystémoch (náučné a turistické chodníky, cyklotrasy, odpočívadlá a pod.).

Finančný mechanizmus EHP a Nórsky finančný mechanizmus (www.eeagrants.sk):

Ochrana a revitalizácia kultúrneho a prírodného dedičstva.

Švajčiarsky finančný mechanizmus (www.swisscontribution.sk):

Životné prostredie a infraštruktúra.

Program cezhraničnej spolupráce Slovenská republika – Maďarská republika
(<http://www.husk-cbc.eu/sk/>)

V programovacom období 2014 – 2020 bude podporovať projekty zamerané na 4 prioritné osi: 1. Príroda a Kultúra, 2. Posilnenie cezhraničnej mobility, 3. Posilnenie udržateľnej a kvalitnej zamestnanosti a podpora pracovnej mobility a 4. Posilnenie cezhraničnej spolupráce verejných orgánov a osôb žijúcich v pohraničnej oblasti

Vyšehradský fond (<http://visegradfund.org/>):

Podpora rozvoja užšej spolupráce medzi občanmi a inštitúciami v regióne, ako aj medzi krajinami V4 a ďalších krajín. Grant je možné získať na podporu spoločných kultúrnych, vedeckých a vzdelávacích projektov, výmen mládeže, cezhraničných projektov a propagácie cestovného ruchu.

Stratégia CLLD Ipeľská Kotlina – Novohrad:

Priorita č. 3 Tradície a cestovný ruch, Podopatrenie 6.4 Podpora na investície do vytvárania a rozvoja nepoľnohospodárskych činností a Podopatrenie 7.5 Podpora na investície do rekreačnej infraštruktúry, turistických informácií a do turistickej infraštruktúry malých rozmerov na verejné využitie

Uvedené zdroje predstavujú základný okruh možností, ktorý je potrebné približne sledovať, aktualizovať a využívať. Konkrétnu finančnú analýzu pre jednotlivé alternatívy s odhadom nákladov a výnosov a návratnosťou investície nie je možné v štádiu tejto štúdie uskutočniť, nakoľko nie zatiaľ pripravený žiadny konkrétny zámer ani nepoznáme podmienky konkrétneho zdroja financovania.

6. Analýza rizík

6.1. Environmentálne riziká

- Nezávládnutie aktivít môže viesť až k degradácii unikátnych prírodných ekosystémov (hrozí napr. "vydupanie" vzácnych druhov rastlín z okolia preťaženej trasy, vyrušovanie živočíchov v čase starostlivosti o mláďatá, najmä vtákov na hniezdach....)

- nezvládnutie dôsledkov antropogénnych aktivít v území vedúce k devastácii územia (odpady)
- vysoká miera hlučnosti v dôsledku zvýšenej dopravy v území a zvýšeného počtu osôb
- narušenie súčasného pokoja a klľudu
- agresívne prenikanie nepôvodných druhov do chráneného územia
- ohrozenosť z dôvodu straty alebo fragmentácie miesta výskytu v dôsledku činností človeka

6.2. Riziká uskutočniteľnosti a trvalej ekologickej a hospodárskej udržateľnosti

- V oblasti ľudských zdrojov (potreba mať v území vzdelaných sprievodcov, expertov), vyriešiť ich odmenu
- V regióne nepôsobí partnerstvo ani organizácia zameraná na rozvoj cestovného ruchu
- Zatiaľ málo príkladov „dobrej praxe“ v regióne
- Problém udržateľnosti po skončení vonkajšej podpory
- Nezáujem okolitých obcí (samospráv) zapojiť sa do projektov
- Nezískanie dostatočného množstva finančných prostriedkov
- Zlé ekonomické plánovanie investičných aktivít a nezabezpečenie ich následnej prevádzky (réžia, opravy, personál)
- Slabý manažment lokality – v zmysle prepojenia jednotlivých aktivít, ktoré môžu mať rôznych „vlastníkov“, avšak títo musia spolupracovať (partnerstvo)

7. Komunikačný a akčný plán

7.1. Analýza cieľových skupín z hľadiska komunikácie

Marketingoví komunikátori musia mať jasnú predstavu o cieľových skupinách, ktoré chcú ovplyvňovať svojimi nástrojmi. Cieľovými príjemcami môžu byť potenciálni zákazníci, súčasní zákazníci, tí, ktorí rozhodujú o aktivitách nákupoch a tí, ktorí ich ovplyvňujú. Cieľové skupiny ovplyvňujú marketingových komunikátorov vo všetkých oblastiach a to vo výbere komunikačných kanálov, vo formovaní reklamných sloganov, v určovaní rozpočtu marketingovej komunikácie a pod. Po určení cieľových skupín je hlavnou úlohou komunikátora určenie cieľov komunikácie, ktoré chceme komunikáciou dosiahnuť.

Kanály osobnej komunikácie

Zahrňujú dva alebo viac osôb komunikujúcich spolu priamo a navzájom. Môžu komunikovať tvárou v tvár, po telefóne alebo poštou. Ďalej môžeme rozlišovať podporné, odborné a sociálne kanály. Podporný kanál sa skladá z predajcov firmy a kupujúcich na cieľovom trhu. Odborný kanál sa skladá z nezávislých expertov, ktoré robia prehlásenia pre cieľové skupiny. Sociálny kanál sa skladá zo susedov, priateľov, členov rodiny a príbuzných.

Kanály neosobnej komunikácie

Tieto zahŕňajú médiá, atmosféru a udalosti.

Média - skladajú sa z tlačových médií (noviny, časopisy, poštové zásielky), z vysielaných médií (rozhlas, televízia), elektronických médií (audiokazety, videokazety) a zobrazovacích médií (reklamné tabule, nápisy, plagáty).

Atmosféra - to znamená celkové prostredie, ktoré vytvára alebo posilňuje sklon kupujúceho ku kúpe výrobkov alebo služieb.

Udalosti - teda príležitosti na predanie informácií cieľovým príjemcom. Aj keď je osobná komunikácia často účinnejšia ako masová komunikácia, masové média sú asi hlavným prostriedkom pre stimuláciu osobnej komunikácie. Masová komunikácia ovplyvňuje osobné postoje a chovanie prostredníctvom dvoj etapového procesu komunikácie. Myšlienky prúdia z rozhlasu, z tlače a televízie k názorovým vodcom a od nich k obyvateľom.

Umiestnenie produktu na trhu je neodmysliteľnou súčasťou marketingového mixu. marketingového mixu. Z pohľadu destinácie sú najdôležitejšie tieto zásady:

Jednotný vizuálny štýl je základnou požiadavkou uspokojujúceho výsledku marketingového mixu. Znamená to, že všetky propagačné materiály (letáky, vizitky, reklamní predmety, web) a to vrátane navigačných tabúľ, nápisov a pod. sú v jednotnej farebnosti, využívajú stále rovnaké prvky, typy písma. Vyplatí sa zadať túto časť kvalitnému profesionálovi, ktorý dokáže na základe požiadavky vytvoriť v spolupráci so zadávateľom zodpovedajúce riešenie. Celkové vzhľad by mal ladiť so zameraním produktu, s očakávanou cieľovou skupinou. Tieto zásady stanoví vypracovaný „dizajn manuál“.

Kvalitné prevedenie designu produktu a jeho vizuálneho štýlu, ale aj samotná výroba jednotlivých predmetov a ich údržba je pre úspech nevyhnutná. Sem patrí aj kvalitné jazykové preklady.

Komplexnosť znamená, že je reklamou pokryté čo najviac distribučných ciest – jedna nikdy nestačí. Ide vždy o celý reťazec opatrení, napríklad:

- navigačné tabuľky a šípky
- reklamný panel pri ceste
- reklamný panel pred objektom
- letáčky a vizitky
- reklama v tlači
- vlastné tlačené materiály
- vlastné webové stránky
- prelink (odkaz) na vlastné webové stránky zo stránok obcí a partnerov
- spolupráca s cestovnými kancelárkami atď.

Z požiadavky na komplexnosť vyplýva, že sa treba zamyslieť nad tým, kde všade sa vyskytujú cieľové skupiny, návštevníci. Veľmi dôležitým médiom je **internet**. Nestačí mať iba vlastné stránky, ale tieto musia mať návštevnosť a obsah. To zaisťujú rôzne techniky internetového marketingu. Prinajmenšom musia byť stránky optimalizované a bez chýb po technologickej stránke, aby ich mohli navštevovať a indexovať špecializované automatické vyhľadávacie počítačové programy, ktoré potom umožnia rýchlo vyhľadávať (napríklad o vyhľadávací program Google).

Zásady pre komunikáciu s jednotlivými cieľovými skupinami

1. Prvotná cieľová skupina: organizované skupiny detí a študentov v sprievode pedagógov
 - hlavná orientácia na odborných pedagógov v školách
 - preferované osobné oslovenie
 - oslovenie formou letákov pre koncoročné výlety
 - oslovenie formou letákov pre výlety v rámci pobytov v škole v prírode
 - deti v škôlkach prostredníctvom učiteliek a rodičov
2. Druhotná cieľová skupina: ekoturisti, experti a výskumníci
 - umiestnenie informácií do odborných periodík
 - prezentácia produktu na odbornom podujatí
 - podrobné zviditeľnenie na web stránke produktu
 - zviditeľnenie na odbornej konferencii

- osobné oslovenie cieľovej skupiny
 - vzájomným odovzdávaním si informácie medzi sebou
3. Ostatné cieľové skupiny: dospelí v produktívnom veku miestni obyvatelia, rodiny s deťmi, seniari
- miestne (lokálne) médiá
 - informačné kanály obcí
 - informačné kanály Jednoty dôchodcov
 - časopisy o cestovnom ruchu
 - detské a seniorské časopisy
 - výstavy cestovného ruchu
 - podujatia o vidieku a turistike určené aj pre verejnosť

7.2. Publicita (PR, Image produktu)

Pre zvýšenie návštevnosti regiónu je veľmi dôležitá vhodná propagácia, reklama a budovanie značky, ktorá je rozhodujúcim úspechom pre turistickú destináciu. Značka je tvorená s cieľom odlíšiť produkt alebo službu od konkurencie, je ľahko identifikovateľná a môže to byť symbol, logo, názov, výraz atď. Dobrá značka predáva produkt. Značku regionálneho produktu v Honte získali už výrobky z potravinárstva a remeselných výrobkov, preto ak by podobné označenie získali produkty z oblasti cestovného ruchu v danom regióne, pomohlo by to jeho rozvoju.

Možnosti marketingu a propagácie:

- cez miestne podujatia
- informačné tabule v regióne
- regionálne médiá
- Web stránky obcí
- Web stránka produktu
- Webové portály cestovného ruchu (aj alternatívne)
- Rozvojové organizácie v regióne (RRA Veľký Krtíš, MAS....)

8. Záver

8.1. Zhrnutie výsledkov štúdie v slovenskom jazyku

Štúdia uskutočniteľnosti využitia chránenej lokality Prírodná rezervácia Kiarovský močiar je spracovaná v rámci projektu „*The use of eco-tourism opportunities nature reserve „Kiarovský močiar“ - a feasibility study*“ podporeného z programu z International Visegrad Fund. Štúdia uskutočniteľnosti bude slúžiť ako podporná dokumentácia na prípravu konkrétnych rozvojových aktivít v oblasti rozvoja ekoturizmu územia Stredného Poipla. Hlavným cieľom štúdie je zistiť možnosti využívania prírodnej rezervácie Kiarovský močiar na ekoturistické účely a určenie najvhodnejšej alternatívy vytvorenia trvalo udržateľného ekoturistického zariadenia a ekoturistického produktu pri dodržaní predpisov v oblasti ochrany životného prostredia.

Pre produkty ekoturistiky v lokalite PR Kiarovský močiar bolo na základe analýzy potenciálnych cieľových skupín definované poradie ich významnosti, ktoré sa tu očakáva vzhľadom na charakter lokality a možnosti ponuky programov:

- organizované skupiny detí a študentov v sprievode pedagógov,
- ekoturisti, experti a výskumníci
- dospelí v produktívnom veku miestni obyvatelia, rodiny s deťmi, seniari

Na základe analýzy potenciálu územia, aktuálnych trendov v odvetví turistiky, obmedzujúcich faktorov, analýzy cieľových skupín a výsledkov dotazníkového prieskumu boli navrhnuté nasledovné možné alternatívy využitia danej lokality na ekoturistické účely:

- vzdelávanie, exkurzie v teréne
- zapojenie do jestvujúcich produktov cestovného ruchu
- územie pre expertov na pozorovanie a výskum

Z poznatkov spracovateľa vyplýva, že pre rozvoj lokality je najlepším riešením synergia postupov, miestnych aktérov ako aj finančných zdrojov. Preto štúdia podporuje všetky tri navrhnuté alternatívy, ich prioritizácia je závislá od dohody miestnych aktérov, ktorí vytvoria partnerstvo ako aj od možnosti získania zdrojov na jednotlivé etapy realizácie zámerov. Štúdia ako taká poslúži ako podporná dokumentácia pri formulovaní

konkrétnych investičných, príp. neinvestičných zámerov. Jednotlivé alternatívy sa navzájom môžu podporovať.

Navrhované možnosti využívania daného územia na ekoturistické účely dokáže realizovať iba funkčné partnerstvo, ktoré zatiaľ nebolo v území etablované. V regióne už boli snahy o spájanie rôznych aktérov do klastrov/partnerstiev, ako je napr. Veľkokrtíšska vínná cesta, Poľovnícky a lesnícky klaster a pod. Vzhľadom na nedostatok finančných zdrojov na permanentnú činnosť týchto združení, ale aj vzhľadom na nízky sociálny kapitál v okrese Veľký Krtíš, nevidíme cestu vo vytváraní nového formalizovaného partnerstva, ale odporúčame skôr využiť jestvujúce vzťahy medzi rozvojovými organizáciami v území aj mimo neho.

8.2. Zhrnutie výsledkov štúdie v anglickom jazyku

The feasibility study of using the protected site Kiarovský močiar (Nature Reserve) is prepared within the project "The use of eco-tourism opportunities nature reserve" Kiarovský močiar"- a feasibility study" which is supported within the International Visegrad Fund. The feasibility study will serve as supporting documentation for the preparation of specific development activities in the development of ecotourism in region of Central Poiplie. The main goal of the study is to determine options of using natural reserve Kiarovský močiar for ecotourism and determine the most appropriate alternatives of generating sustainable ecotourism facilities and ecotourism product in compliance with regulations on environmental protection.

For the products of ecotourism in the area of PR Kiarovský močiar based on the analysis, the nature of the location and possible offered programs were defined potential target groups:

- Organized groups of children and students accompanied by teachers
- Eco-tourists, experts and researchers
- Adults in working age, residents, families, seniors

Based on the analysis of the potential of the area, current trends in the tourism sector, limiting factors, analysis of target groups and the results of the questionnaire were

proposed following possible alternatives to the use of the site for eco-tourism purposes:

- Education, excursions in terrain
- Integration into existing tourism products
- The territory for the experts use for observation and research

Knowledge of the processor follows that for the development of the area is the best solution synergy practices of local actors as well as financial resources. Therefore, the study supports all of the three proposed alternatives and their prioritization is dependent on the agreement of local actors, who will develop a partnership as well as the obtaining of resources for the various stages of realization. Study as such will serve as supporting documentation in formulating specific investment, if necessary. non-investment objectives. The various alternatives can be mutually supportive

Suggested possibilities of using the area for ecotourism purposes can only be made in the working partnership that has not been established in the area yet. In this region has been effort of bringing together different stakeholders in clusters / partnerships for example Krtíšska wine route, Hunting cluster and so on. Due to lack of financial resources for the permanent activities of these associations, but also because of the low social capital in the district of Velký Krtíš, we don't see the way in creating new formalized partnership, but we rather recommend to use the existing relations between development organizations in the area and beyond.

9. Prílohy

Príloha č. 1

Zoznam použitých skratiek

Príloha č. 2

Legislatívna ochrana územia PR Kiarovský močiar – základné dokumenty

Príloha č. 3

Mapový podklad (ŠOP SR, Správa CHKO Štiavnické vrchy)

Príloha č. 4

Údaje z monitoringu územia (KIMS)

Príloha č. 5

Vlastnícke vzťahy

Príloha č. 6

Zápisnice z pracovných stretnutí

Príloha č. 7

Zoznam použitej literatúry a zdrojov

Príloha č. 8

CD nosič : Fotodokumentácia, dokument s prílohami vo formáte .PDF