

## Pokračuje realizácia Akčného plánu zamestnanosti s názvom ORGANICKÝ CEZHRAŇIČNÝ ÚZEMNÝ ROZVOJ POZDĽŤ IPLA (TAPE ORG\_EMP)

V organizácii Ochránárskeho a kultúrneho združenia Poiplia – Ipeľská únia sa v rámci projektu s názvom ORG\_EMP - Rozvoj infraštruktúry cezhraničnej pracovnej mobility (ACCO\_EMP) dňa 13. augusta 2021 uskutoční cezhraničné podnikateľské fórum s názvom Ipeľ-Ipoly Expo v návštevníckom Centre Rybárík riečny (bývalý pioniersky tábor Šomoš) v Šahách. Cieľom fóra je v súvislosti s výstavbou mosta Ipeľské Predmostie – Drégelypalánk dať možnosť malým a stredným podnikom na oboch stranách Ipeľa zoznámiť sa, vzájomne sa predstaviť, poskytnúť priestor na naviazovanie kontaktov, budovanie spolupráce a sietí, na výmenu myšlienok, ako aj na predstavenie svojich produktov a služieb.

### PROGRAM

9.30 – 10.00 Registrácia účastníkov,  
10.00 – 10.05 Otvorenie, privítanie účastníkov – József Wollent, predseda Ipeľskej únie,  
10.05 – 10.25 Predstavenie akčného plánu (TAPE) s názvom ORG-EMP – Organický, cezhraničný územný rozvoj pozdĺž Ipeľa - Ipacs László, Lőrincz Mária, vedúci akčného plánu TAPE,  
10.25 – 10.40 Ako ďalej na pôde regionálneho rozvoja po skončení ROP a IRPO – Ing. Iván Farkas, poslanec zastupiteľstva NSK,  
10.40 – 10.55 „V stopách našich hodnôt“ Kultúrny turizmus v povodí Ipeľa – Pásztor Ildikó, vedúca Szondiho výstavnej sály a turistického centra v Drégelypalánku (HU),  
10.55 – 11.10 Zamestnanie žien, dobrá prax – Gál Zsuzsanna, Rodinný a kariérny bod, Nagyoroszi (HU),

11.10 – 11.25 Predstavenie činnosti, infraštruktúrnych rozvojových aktivít firmy Fespizz Kft., a jej úloha v projekte – Blaskó Gábor, riaditeľ výroby (rIU),  
11.25 – 11.40 Predstavenie firmy Equus a.s. – Peter Slobodník, riaditeľ výrobného závodu (SK),  
11.40 – 11.55 Očakávaný vplyv mostu Chľaba-Ipolydamásd na sociálnu a ekonomickú spoluprácu v Poipli – Ing. Gregor Izrael, PhD., starosta obce Chľaba (SK),  
12.00 – 15.00 Obed/recepcia, neformálna diskusia, networking.

Popoludňajší program je zameraný na vzájomné spoznávanie sa účastníkov, budovanie vzťahov, spolupráce, budovanie sietí a je otvorený aj pre verejnosť. Zamestnávateľia a potenciálni zamestnanci budú mať príležitosť stretnúť a porozprávať sa. Rokovacími jazykmi konferencie budú slovenčina a maďarčina s tlmočením. Nakoľko počet účastníkov je obmedzený, váš záujem o účasť, prosíme nahlásiť na adrese [ipelunion@gmail.com](mailto:ipelunion@gmail.com).

Projekt je spolufinancovaný z Európskej únie z Európskeho fondu regionálneho rozvoja



Interreg

Slovenská republika-Maďarsko



Európsky fond regionálneho rozvoja

BUDUJEME PARTNERSTVÁ

[www.skhu.eu](http://www.skhu.eu)

## ČIERNA KRONIKA

### Dodávka si pomýlila obec s Hungaroringom

Vo štvrtok 29. júla v dopoludňajších hodinách dopravná hliadka z Veľkého Krtíša namerala v obci Veľká Čalomija dodávku, ktorá išla rýchlosťou 101 km/h. Vodič prekročil rýchlosť o 51 km/h, začo mu bola uložená bloková pokuta niekoľko sto eur a prišiel aj o vodičský preukaz. „Tento vodič nebol sám, za rýchlosť v ten deň dostali masťnú pokutu viacerí vodiči, ktorí nerespektovali dopravné predpisy,“ uvádza krajská polícia, dodávajúc, že policajti sa na cestách denne stretávajú s vodičmi, ktorí nedodržiavajú pravidlá cestnej premávky. „Každý, kto je držiteľom vodičského oprávnenia by si mal uvedomiť, že

sadnúť za volant je obrovská zodpovednosť. Mnohí však na to, bohužiaľ, zabúdajú. Dopravné značenia, ktoré sú na cestách, majú svoje opodstatnenie. Jedným z nich sú aj značky o maximálnej povolennej rýchlosti. Nehovoriac o obciach, kde je zvýšený pohyb osôb a detí - na týchto miestach treba byť obzvlášť zodpovedný,“ vyzvalo Krajské riaditeľstvo PZ v B. Bystrici.

### Smrť bezdomovca vyšetrujú ako vraždu

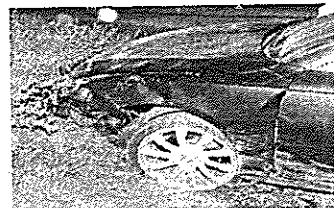
V minulom vydaní nášho týždenníka sme informovali o tragickej udalosti, keď bol bez známok života na autobusovej stanici vo Veľkom Krtíši nájdený starší muž. Už pri obhliadke tela obhliadajúcou le-

kárkou nebolo vylúčené zavinenie cudzou osobou. V prípade bola preto nariadená súdna pitva, po vykonaní ktorej Krajské riaditeľstvo policajného zboru v Banskej Bystrici informovalo, že vec začal realizovať krajský vyšetrovateľ, ktorý začal trestné stíhanie pre obzvlášť závažný zločin vraždy a polícia prípad ďalej vyšetruje.

### Opitý vodič havaroval

Polícia vo Zvolene vyšetruje dopravnú nehodu, ktorá sa stala v sobotu 31. júla vo večerných hodinách. Krupinskí hasiči na miesto smerovali pred 21.00 hod a bolo im oznámené, že pri nehode sa zranili jej účastníci. Ako neskôr informovala polícia, 23-ročný vodič osobného auta, v

smere jazdy z Cerova do Krupiny, neprispôsobil rýchlosť svojim schopnostiam, dostal šmyk, prešiel do protismeru, následkom čoho zišiel z



cesty a s autom narazil do svalu. Pri dychovej skúške mu policajti namerali 1,33 promile alkoholu. Dvoch zranených spolujazdcov previezli do nemocnice. Polícia začala trestné stíhanie pre prečin ohrozenie pod vplyvom návykovej látky a nehoda je v štádiu vyšetrovania.

–ŠK, zdroj: KR PZ BB-

## AMO potvrdený v domácom chove v M. Zlievcach

Vírusové ochorenie doposiaľ úradovalo najmä u diviacej zveri na východe nášho okresu. Bohužiaľ, na konci júla bol africký mor ošipaných potvrdený už aj u ošipanej v domácom chove v M. Zlievcach.

Štátna veterinárna a potravinová správa (ŠVPS) informovala, že v piatok 23. júla bol v drobnochove v obci M. Zlievce u výkrmovej ošipanej zaznamenaný prejav gastrointestinálneho a pulmonálneho ochorenia. Následne, o dva dni, táto ošipaná uhynula. Na adrese chovateľa bola v tom čase registrovaná ešte jedna ošipaná, no po podozrení na AMO a po potvrdení výsledku laboratórneho

vyšetrenia na AMO dňa 27. júla bola vykonaná depopulácia. Regionálna veterinárna a potravinová správa Veľký Krtíš preto nariadila vykonať viaceré opatrenia okolitým obciam, mestám i vlastným chovom ošipaných v asi štyridsiatke obcí. RVPS tiež vymedzila trojkilometrové ochranné pásmo pre obce M. Zlievce, V. Zlievce, Glabušovce, Čomor, Potôčik a Bušince. Do pásma 3 až 10 kilo-

metrov patria ďalšie obce v okrese, medzi ktoré patrí aj Dolná Strehová aj Veľký Krtíš. V ochrannom pásme 10 až 14 kilometrov sa nachádzajú ďalšie obce i mesto Modrý Kameň. RVPS v Krtíši rovnako tak zakazuje v týchto pásmach premiestňovanie ošipaných a iných domácich zvierat z chovu do chovu. Dotknuté mestá a obce sú povinné informovať obyvateľov o nariadených opatre-

niach a do 6. septembra musia vykonať súpis chovov ošipaných. Okrem tohto prípadu bol AMO v domácom chove v ostatných dňoch potvrdený aj v Brezne a tiež v okrese Vranov nad Topľou, pred viac ako mesiacom zase vo veľkochove v Boľkoviach. Pred tým bol posledný zaznamenaný prípad ešte v septembri minulého roka. U diviakov bol AMO potvrdený 29. i 30. júla v Hornom Tisovníku a ešte 26. júla v Abelovej. Vírus sa v prvej polovici júla objavil napr. už aj v Novej Lesnej, na území Tatranského národného parku.

–ŠK-